

Generali Distribuce



Generali Distribuce a.s.

VÝROČNÍ ZPRÁVA

ZA ROK 2019

OBSAH:

1. PROFIL SPOLEČNOSTI.....	3
2. ORGANIZAČNÍ STRUKTURA SPOLEČNOSTI	5
3. ZPRÁVA PŘEDSTAVENSTVA O PODNIKATELSKÉ ČINNOSTI SPOLEČNOSTI V ROCE 2019 A STAVU JEJÍHO MAJETKU	8
4. ZPRÁVA DOZORČÍ RADY PRO AKCIONÁŘE O VÝSLEDKÁCH JEJÍ KONTROLNÍ ČINNOSTI ZA ÚČETNÍ OBDOBÍ ROKU 2019	13
5. ÚČETNÍ ZÁVĚRKA.....	15
6. ZPRÁVA O VZTAZÍCH MEZI PROPOJENÝMI OSOBAMI ZA ÚČETNÍ OBDOBÍ ROKU 2019	18
7. SCHVÁLENÍ VÝROČNÍ ZPRÁVY PRO ROK 2019	23

1. PROFIL SPOLEČNOSTI

Společnost:

Generali Distribuce a.s. (dříve FINHAUS a.s.)

Sídlo: Na Pankráci 1720/123, Nusle, 140 00 Praha 4

IČ 271 085 62

DIČ CZ699001273

zapsaná v obchodním rejstříku u Městského soudu v Praze, spisová zn. B 9046

člen Skupiny Generali, zapsané v italském registru pojišťovacích skupin, vedeném IVASS:

www.generalidistribuce.cz

Hlavní předmět podnikání:

- výroba, obchod a služby neuvedené v přílohách 1 až 3 živnostenského zákona
- samostatný zprostředkovatel v oblasti pojišťovnictví dle zák. č. 170/2018 Sb., o distribuci pojištění a zajištění
- investiční zprostředkovatel – poskytování investičních služeb dle zákona č. 256/2004 Sb., o podnikání na kapitálovém trhu
- investiční zprostředkovatel – zprostředkování doplňkového penzijního spoření dle zákona č. 427/2011 Sb., o doplňkovém penzijním spoření
- samostatný zprostředkovatel spotřebitelských úvěrů dle zák. č. 257/2016 Sb., o spotřebitelském úvěru

Akcionáři:

Jediným akcionářem Společnosti je k 31. 12. 2019:

Generali Česká pojišťovna a.s.

110 00 Praha 1, Nové Město, Spálená 75/16

IČ 452 72 956

Základní charakteristiky:

<u>Ukazatel</u>	<u>Jednotka</u>	<u>2019</u>	<u>2018</u>
Základní kapitál	tis. Kč	3 000	3 000
Aktiva celkem	tis. Kč	226 240	80 468
Hospodářský výsledek	tis. Kč	41 378	-54 551

Společnost nemá pobočku nebo jinou část obchodního závodu v zahraničí.

Společnost nenabyla vlastní akcie nebo vlastní podíly.

Společnost v průběhu roku 2019 nevyvíjela žádné aktivity v oblasti výzkumu a vývoje, ani v oblasti ochrany životního prostředí a pracovněprávních vztazích.

2. ORGANIZAČNÍ STRUKTURA SPOLEČNOSTI

Složení představenstva Generali Distribuce a.s. (dále jen „Společnost“) k 31. prosinci 2019 bylo následující:

Jméno / Funkce

Marek Provazník	předseda
Vít Ratislav	místopředseda
Ivana Vichrová	člen

Složení dozorčí rady Společnosti k 31. prosinci 2019 bylo následující:

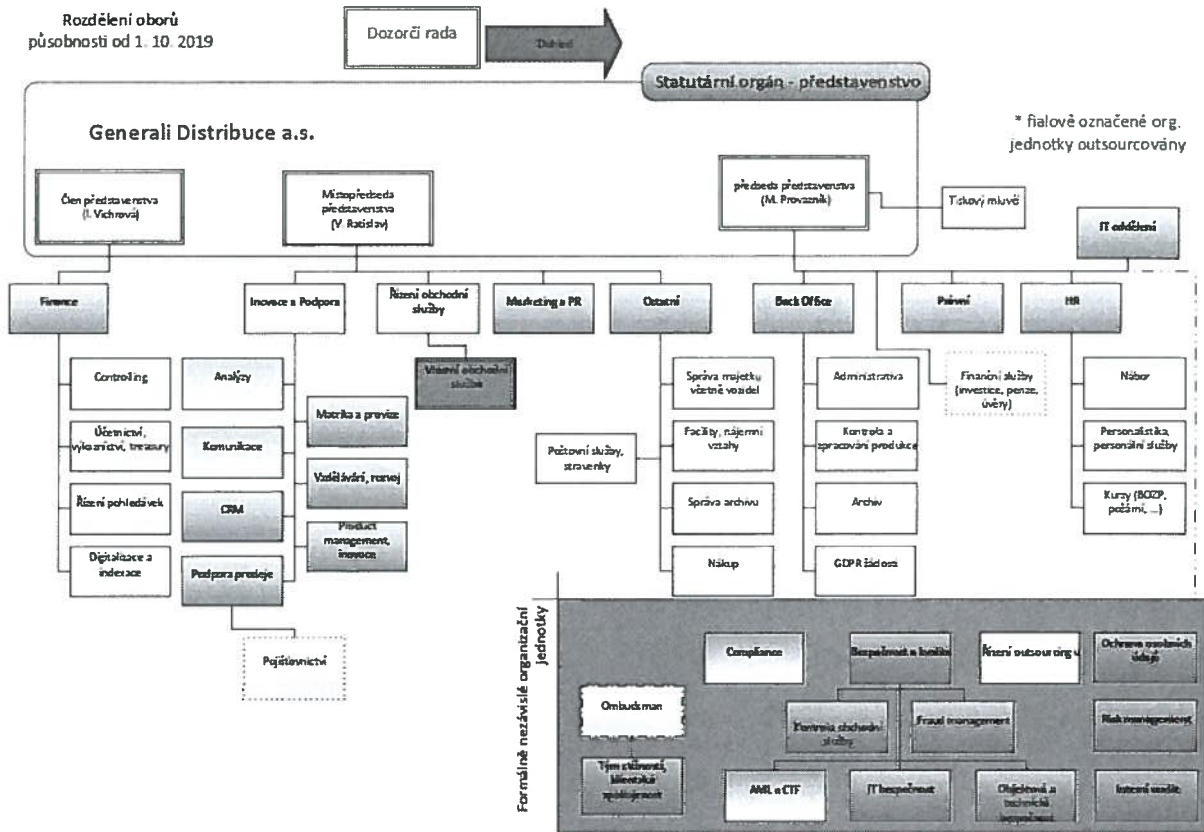
Jméno / Funkce

Pavel Mencil	předseda
Petr Bohumský	člen
Pavol Pitoňák	člen

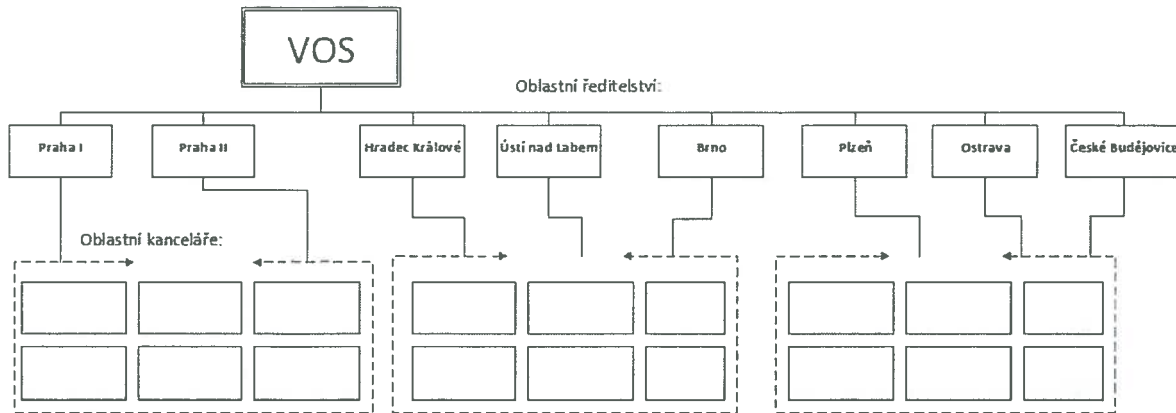
Předseda dozorčí rady Pavel Mencil na funkci předsedy DR rezignoval – den zániku členství 31. prosince 2019.

Jménem Společnosti jedná a podepisuje představenstvo, přičemž za představenstvo navenek jednájí a podepisují vždy společně alespoň dva členové představenstva.

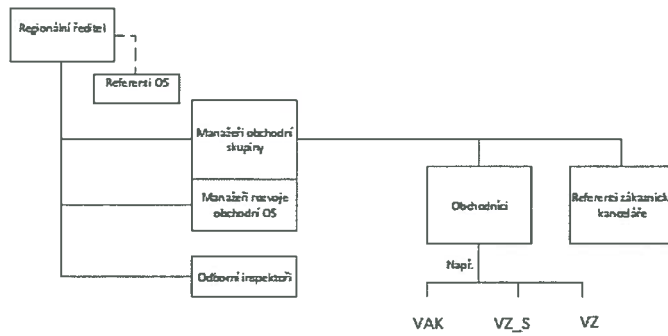
Organizační struktura k 31. 12. 2019:



Vlastní obchodní služba:



V každé územní oblasti (regionu) má distribuční kanál následující uspořádání:



3. ZPRÁVA PŘEDSTAVENSTVA O PODNIKATELSKÉ ČINNOSTI SPOLEČNOSTI V ROCE 2019 A STAVU JEJÍHO MAJETKU

3.1 *Popis podnikatelského prostředí*

Ohlédnutí za rokem 2019

Pro rok 2019 je typické zpomalení růstu světové ekonomiky. Hospodářský pokles postihl jak státy eurozóny, tak USA a objevil se rovněž v některých rozvíjejících se ekonomikách vč. Číny. Na mezinárodní obchod a investiční výdaje firem negativně dopadly obchodní války, zejména mezi USA a Čínou, nedořešený odchod Spojeného království z EU a další geopolitická rizika. V rámci středoevropského prostředí jsme nicméně zaznamenali celoroční růst HDP, což platí především pro Maďarsko a Polsko.

V minulém roce růst české ekonomiky činil 2,4 %. Jedná se o zpomalení v porovnání s předcházejícím rokem, kdy tempo růstu bylo 2,8 %. Toto zpomalení bylo zapříčiněno slabším růstem domácí poptávky, a to především investičních výdajů. Z důvodu slabšího hospodářského růstu na hlavních exportních trzích došlo i ke zmírnění růstu vývozu. Spotřeba domácností byla hlavním motorem růstu HDP České republiky v roce 2019. Tuzemské domácnosti zvyšovaly spotřebu díky příznivé situaci na trhu práce v podobě rekordně nízké nezaměstnanosti a přetrvávajícímu růstu mezd.

V průběhu celého roku se inflace pohybovala nad dvouprocentním cílem ČNB a v posledních měsících se dokonce dostala nad 3 %. Na jaře 2019 ČNB přistoupila ke zvýšení úrokové sazby a ke konci roku intenzivně diskutovala možnost dalšího zpřísnění měnové politiky.

Smluvní pojištění členských pojišťoven České asociace pojišťoven (ČAP) i nadále v roce 2019 drželo svůj růstový trend, kdy se navýšilo v porovnání s předchozím rokem o 5,7 % (objem činil 136,7 miliardy korun).

Zejména neživotní pojištění přispělo k tomuto růstu. Objem předepsaného pojistného v neživotním pojištění vyskočil o 7,3 % na 91,6 miliardy korun, což představuje více než dvě třetiny celkového pojistného. Nejmarkantněji rostlo pojištění motorových vozidel, díky rostoucím cenám těchto pojištění. Povinné ručení zvýšilo objem o 8,3 %, havarijní pojištění poté dokonce napodruhé v řadě dosáhlo dvouciferného růstu, 10,1 %.

Další segmenty neživotního pojištění jako podnikatelská, retailová majetková a odpovědnosti i ostatní pojištění vykázaly růst o 4,1 % až 6,2 %.

U životního pojištění můžeme též sledovat vzestup. Oproti předešlému roku se zvýšilo předepsané pojistné o 2,6 % a činilo 45,1 miliardy Kč. Po delší době rostly v životním pojištění oba jeho segmenty. Dominovalo běžně placené pojištění, jež podle metodiky (ČAP) představuje 97 % životního pojištění. Navzdory meziročnímu poklesu nového obchodu, vyrostlo toto pojištění o 2,1 %. O poznání méně významný segment jednorázově placené pojištění vyrostl proti předcházejícímu roku o čtvrtinu.

V roce 2019 se celé odvětví muselo dostat do souladu s novými legislativními normami, zejména se směrnicí EU pod názvem IDD (*Insurance Distribution Directive*) a Zákonem č.170/2018 Sb. o distribuci pojištění a zajištění. Současně se pojistný trh orientoval na implementaci nových účetních standardů IFRS 17 a i nadále zajišťoval pravidla GDPR.

Česká národní banka v roce 2019 uveřejnila soubory zkušebních otázek pro Zkoušky odborné způsobilosti a současně udělila licence k jejich provádění Akreditovaným osobám.

Výhled pro rok 2020

Na počátku roku 2020 byly výhledy a prognózy na vývoj české ekonomiky a tím i pojistného trhu veskrze pozitivní. Klíčovou otázkou bylo zvládnutí certifikace celého trhu na Zkoušku odborné způsobilosti dle Zákona č.170/2018 Sb. o distribuci pojištění a zajištění.

V době vytváření této Výroční zprávy však byla celá Evropa a ostatní světadíly zasaženy pandemií covid-19. Od března 2020 byla nejen česká, ale i evropská a světová ekonomika výrazně utlumena, vládní nařízení omezily pohyb občanů nejen mezi státy, ale i ve vlastních zemích.

Většina firem musela okamžitě přerušit své aktivity, začalo docházet k propouštění zaměstnanců, omezení výroby a poskytování služeb. Pokračovat v práci lze jen za velmi omezených podmínek, většina obchodů je uzavřených. Řada firem a domácností se dostává do finančních problémů, banky mají doporučeno pozastavení všech druhů půjček a úvěrů až na 6 měsíců. Vláda dále počítá s kompenzacemi pro OSVČ a postižené rodiny, je připraven balíček opatření státu.

V oblasti pojištění lze očekávat snížení zájmu občanů i firem uzavírat nová pojištění, budou muset zvažovat, jak ufinancují své stávající pojistné smlouvy. Můžeme očekávat i vyšší míru výpovědí pojistných smluv či zvýšení objemu dlužného pojistného vlivem špatné finanční situace rodin a firem. Pravděpodobně se bude hodně druhů, zejména povinných pojištění, uzavírat distančním způsobem, tedy bez fyzického kontaktu s klientem.

3.2 Základní okolnosti činnosti Společnosti

Hlavním zaměřením Společnosti je distribuce finančních služeb, zejména pojištění ve všech odvětvích. Nedílnou součástí zprostředkování je doplňkové penzijní spoření od Penzijní společnosti České pojišťovny, a.s., investičních produktů a programů od společnosti Generali Investments CEE, investiční společnost, a.s. a spotřebitelských úvěrů od většiny významných bank na českém trhu.

V prvním pololetí roku 2019 se úspěšně povedlo stabilizovat celou distribuční síť vázaných zástupců po jejich přestupu z Generali Pojišťovny a.s.

Ve druhém pololetí se celá distribuční síť začala připravovat na změny související s převzetím části pojistného kmene společnosti Generali Pojišťovna a.s. společností Česká pojišťovna a.s., která úspěšně proběhla 21. prosince 2019. V posledním kvartálu jsme se zaměřili na získání potřebných znalostí nových produktů, které byly od ledna 2020 připraveny pro interní distribuční síť a to již pod novým názvem Generali Česká pojišťovna a.s.

3.3 Hospodaření Společnosti v roce 2019

1. 1. 2019 byla do Společnosti převedena interní distribuční síť Generali Pojišťovny a.s. Z nově nastaveného modelu Společnosti a nastavených výnosů za ziskatelskou činnost od mateřské společnosti plynou do společnosti primární tržby.

Jediným společníkem Generali Distribuce s.r.o. k 31. 12. 2019 je Generali Česká pojišťovna a.s. Konečným vlastníkem společnosti je Assicurazioni Generali S.p.A. se sídlem v Itálii.

Společnost je součástí konsolidačního celku mateřské společnosti.

Stav majetku Společnosti

Společnost má v roce 2019 vlastní kapitál ve výši 105 523 tis. Kč, což je o 64,51 % více než za rok 2018.

Objemově nejvýznamnější položkou na straně aktiv jsou oběžná aktiva (netto 95,93 %). Jejich výše k 31. prosinci 2019 činila 217 041 tis. Kč.

Společnost disponuje 30 ks kmenových akcií na jméno v listinné podobě ve jmenovité hodnotě 100 tis. Kč, splaceno 100 %.

Základní kapitál Společnosti a fondy

Základní kapitál Společnosti zůstává ve výši 3 mil. Kč.

Pohledávky a závazky

Společnost nedisponuje v roce 2019 dlouhodobými závazky, dlouhodobé pohledávky k 31. 12. 2019 jsou tvořeny odloženou daňovou pohledávkou ve výši 26 281 tis. Kč.

Krátkodobé závazky k 31. 12. 2019 činí 115 835 tis. Kč a jsou tvořeny především dohadnými položkami pasivními ve výši 77 681 tis. Kč (dohady na sdílené služby, dohady na paušály obchodníkům, bonusy a mimořádné odměny) a závazky vůči obchodníkům ve výši 31 970 tis. Kč či zaměstnancům ve výši 3 659 tis. Kč.

Krátkodobé pohledávky k 31. 12. 2019 činí 125 132 tis. Kč a představují 52,29 % hodnoty brutto aktiv, přičemž 98 846 tis. Kč tvoří pohledávky za Generali Českou pojišťovnou a.s.

Podrobnosti ke stavu majetku Společnosti jsou uvedeny v Účetní závěrce Společnosti za rok 2019.

Hospodářský výsledek

Hospodářským výsledkem za rok 2019 je zisk ve výši 41 378 tis. Kč (hospodářský výsledek před zdaněním činí 15 097 tis. Kč).

Celkové tržby z prodeje služeb Společnosti činily od 1. 1. 2019 do 31. 12. 2019 729 981 tis. Kč, což je o 695 362 tis. Kč více než za rok 2018.

Společnost během roku zprostředkovávala portfolio pojistných produktů Generali Pojišťovny a.s. (která se na konci roku přejmenovala na Pojišťovnu Patricie a.s.), dále Společnost v roce 2019 zprostředkovala další produkty se třetími stranami – tj. s Penzijní společností České pojišťovny a.s., s Generali Investments CEE a.s., investiční společností a.s. a v oblasti bankoproduktů např. s Českou spořitelnou a.s., Komerční bankou a.s., Raiffeisenbank a.s., Raiffeisen stavební spořitelnou a.s., UniCredit Bank apod. Tržby z prodeje služeb třetích stran činily za rok 2019 ve výši 9 177 tis. Kč.

3.4 Výsledky obchodní činnosti

Společnost svoji činnost prostřednictvím ziskatelské sítě zaměřovala na zprostředkování prodeje pojistných produktů, dále produktů doplňkového penzijního spoření, investičních produktů, spotřebitelských úvěrů a stavebního spoření. Disponovala tedy ucelenou nabídkou pojistných a finančních produktů pro konečné zákazníky, a to jak v oblasti retailového, tak i korporátního obchodu.

Převážná část zprostředkovaného obchodu byla realizována v oblasti pojištění motorových vozidel, a to v objemu 624 mil. Kč. V oblasti pojištění majetku realizovala obchod v objemu 110 mil. Kč a v životním pojištění v objemu 71 mil. Kč. Současně s tím poskytovala v oblasti pojištění péči klientskému portfoliu s objemem kmene ve výši 3097 mil. Kč.

Společnost i v roce 2019 úspěšně pokračovala v distribuci doplňkového penzijního spoření a celkem uzavřela 1872 ks smluv pro Penzijní společnost České pojišťovny a.s. V odvětví distribuce investičních produktů jsme v roce 2019 zprostředkovali pro naše klienty více než 110 mil. Kč, čisté roční prodeje dosáhly hodnoty 82 mil. Kč a celkově spravujeme klientské portfolio ve výši 300 mil. Kč. V oblasti zprostředkování spotřebitelských úvěrů jsme dosáhli částky přes 150 mil. Kč, což je nárůst oproti roku 2018 o necelých 300 %.

3.5 Předpoklad dalšího rozvoje

Společnost se pro rok 2020 zaměří na stabilizaci, rozvoj ziskatelské sítě, rozšiřování odbornosti vázaných zástupců a v neposlední řadě na budování kvalitního a dlouhodobého vztahu s klienty. Prioritním cílem bude vrátit do normálního stavu veškeré procesy a přístupy v době mimořádné situace související s rozšířením covid-19 tak, aby byly hladce řešeny potřeby klientů. Kvůli současné situaci je pozornost rovněž soustředěna na rozvíjení distančního způsobu sjednávání produktů.

4. ZPRÁVA DOZORČÍ RADY PRO AKCIONÁŘE O VÝSLEDČÍCH JEJÍ KONTROLNÍ ČINNOSTI ZA ÚČETNÍ OBDOBÍ ROKU 2019

Dozorčí rada společnosti Generali Distribuce a.s. zajišťovala v roce 2019 úkoly, které pro ni vyplývají ze zákona a stanov Společnosti. Dozorčí radu k 31. 12. 2019 tvořili Pavel Menci ve funkci předsedy DR, Petr Bohumský a Pavol Pitoňák ve funkci členů DR. Pavel Menci na funkci předsedy DR rezignoval – den zániku členství 31. prosince 2019.

Dozorčí rada se v roce 2019 setkala s přizvanými členy představenstva Společnosti na pěti zasedáních, na nichž se zabývala kontrolou hospodaření Společnosti včetně plnění finančního a obchodního plánu, nahlížením do záznamů a dokladů o činnosti Společnosti, kontrolou činnosti představenstva a prověřováním funkčnosti kontrolních systémů Společnosti. Dozorčí rada dohlížela na výkon působnosti představenstva Společnosti a na uskutečňování podnikatelské činnosti Společnosti. Kontrolovala, zda se podnikatelská činnost Společnosti uskutečňuje v souladu s právními předpisy, stanovami Společnosti a pokyny valné hromady, resp. jediného akcionáře. Mezi další zásadní roli dozorčí rady patřil také monitoring strategických záměrů Společnosti v oblasti jejího rozvoje a to především s ohledem na klíčovou činnost Společnosti zaměřenou na zprostředkování finančních produktů obchodními zástupci a jejich nábořem („Zprostředkovatelská síť“).

Při těchto kontrolních činnostech dozorčí rada nezjistila žádné nedostatky ve výkonu činnosti představenstva Společnosti a konstatuje, že podle jejího soudu byla činnost představenstva Společnosti vykonávána plně v souladu s obecně závaznými předpisy a stanovami Společnosti. Dozorčí rada neobdržela žádné stížnosti klientů či obchodních partnerů Společnosti.

Dozorčí rada přezkoumala představenstvem předloženou řádnou účetní závěrku Společnosti za účetní období roku 2019 a Zprávu o vztazích mezi Společností a propojenými osobami za účetní období roku 2019 a neshledala v nich žádné skutečnosti, které by byly důvodem k vyslovení negativního stanoviska dozorčí rady k obsahu uvedených dokumentů. Dozorčí rada také přezkoumala Návrh představenstva Společnosti na převod zisku za rok 2019 na účet nerozdělených zisků a ztrát minulých let Společnosti a s tímto návrhem se ztotožnila.

S ohledem na uvedené skutečnosti dozorčí rada Společnosti doporučuje a navrhuje jedinému akcionáři v působnosti valné hromady Společnosti, aby schválil předloženou řádnou účetní závěrku Společnosti za účetní období roku 2019.

V Praze 5. června 2020



Pavol Pitoňák
člen dozorčí rady



Petr Bohumský
člen dozorčí rady

5. ÚČETNÍ ZÁVĚRKA

GENERALI DISTRIBUCE A.S.

31. PROSINCE 2019

Rozvaha k 31. prosinci 2019

		Běžné účetní období			Minulé
		Brutto	Korekce	Netto	úč. období 2018 Netto
	AKTIVA CELKEM	239 294	-13 054	226 240	80 468
A.	POHLEDÁVKY ZA UPSANÝ ZÁKLADNÍ KAPITÁL				
B.	STÁLÁ AKTIVA	18 523	-9 762	8 760	1 316
B. I.	Dlouhodobý nehmotný majetek	10 336	-9 621	715	1 316
B. I. 1.	Nehmotné výsledky vývoje				
2.	Ocenitelná práva	10 135	-9 598	537	1 253
1.	Software	10 135	-9 598	537	1 253
4.	Ostatní dlouhodobý nehmotný majetek	125	-23	102	0
5.	Poskytnuté zálohy na dlouhodobý nehmotný majetek a nedokončený dlouhodobý nehmotný majetek	76	0	76	63
2.	Nedokončený dlouhodobý nehmotný majetek	76	0	76	63
B. II.	Dlouhodobý hmotný majetek	8 187	-141	8 046	0
1.	Pozemky a stavby	4 274	-33	4 241	0
2.	Stavby	4 274	-33	4 241	0
2.	Hmotné movité věci a jejich soubory	1 327	-108	1 219	0
5.	Poskytnuté zálohy na dlouhodobý hmotný majetek a nedokončený dlouhodobý hmotný majetek	2 586	0	2 586	0
2.	Nedokončený dlouhodobý hmotný majetek	2 586	0	2 586	0
C.	OBĚŽNÁ AKTIVA	220 333	-3 292	217 041	79 113
C. II.	Pohledávky	151 413	-3 292	148 121	15 091
C. II. 1.	Dlouhodobé pohledávky	26 281		26 281	0
4.	Odložená daňová pohledávka	26 281		26 281	0
C. II. 2.	Krátkodobé pohledávky	125 132	-3 292	121 840	15 091
1.	Pohledávky z obchodních vztahů	87 372	-3 292	84 080	4 034
4.	Pohledávky - ostatní	37 760		37 760	11 057
4.3.	Stát - daňové pohledávky	48		48	1
4.4.	Krátkodobé poskytnuté zálohy	35 486		35 486	10 055
4.5.	Dohadné účty aktivní	2 183		2 183	1 000
4.6.	Jiné pohledávky	43		43	0
C. IV.	Peněžní prostředky	68 920	0	68 920	64 023
1.	Peněžní prostředky v pokladně	1 250		1 250	
2.	Peněžní prostředky na účtech	67 670		67 670	64 023
D.	Časové rozlišení aktiv	438	0	438	40
D. 1.	Náklady příštích období	438		438	40

Rozvaha k 31. prosinci 2019
(pokračování)

		Stav v běžném účetním období	Stav v minulém účetním období 2018
	PASIVA CELKEM	226 240	80 468
A.	VLASTNÍ KAPITÁL	105 523	64 145
A. I.	Základní kapitál	3 000	3 000
A. I. 1.	Základní kapitál	3 000	3 000
A. II.	Ážio a kapitálové fondy	115 696	115 696
A. II. 1.	Ážio	696	696
2.	Kapitálové fondy	115 000	115 000
1.	Ostatní kapitálové fondy	115 000	115 000
A. IV.	Výsledek hospodaření minulých let (+/-)	-54 551	0
2.	Neuhrazená ztráta minulých let (-)	-54 551	0
A. V.	Výsledek hospodaření běžného účetního období (+/-)	41 378	-54 551
B. + C.	CIZÍ ZDROJE	120 717	16 324
B.	Rezervy	4 882	2 450
4.	Ostatní rezervy	4 882	2 450
C.	Závazky	115 835	13 874
C. II.	Krátkodobé závazky	115 835	13 874
4.	Závazky z obchodních vztahů	31 971	713
8.	Závazky - ostatní	83 864	13 161
3.	Závazky k zaměstnancům	3 660	6
4.	Závazky ze sociálního zabezpečení a zdravotního pojištění	1 035	-
5.	Stát - daňové závazky a dotace	1 354	1
6.	Dohadné účty pasivní	77 681	13 154
7.	Jiné závazky	134	
D.	Časové rozlišení pasiv	0	0
D. 1.	Výdaje příštích období		

Výkaz zisku a ztráty za rok končící 31. 12. 2019

		Stav v běžném účetním období	Stav v minulém účetním období 2018
I.	- Tržby z prodeje výrobků a služeb	729 981	34 619
A.	Výkonová spotřeba	649 990	76 699
A.2.	Spotřeba materiálu a energie	4 791	483
A.3.	Služby	645 199	76 216
D.	Osobní náklady	57 967	9 531
D.1.	Mzdové náklady	43 537	7 652
D.2.	Náklady na sociální zabezpečení, zdravotní pojištění a ostatní náklady	14 430	1 879
D.2.1.	Náklady na sociální zabezpečení a zdravotní pojištění	12 660	1 738
D.2.2.	Ostatní náklady	1 770	141
E.	Úpravy hodnot v provozní oblasti	4 256	7 541
E.1.	Úpravy hodnot dlouhodobého nehmotného a hmotného majetku	963	7 541
E.1.1.	Úpravy hodnot dlouhodobého nehmotného a hmotného majetku - trvalé	963	7 541
E.3.	Úpravy hodnot pohledávek	3 293	0
III.	Ostatní provozní výnosy	492	6 849
III.1.	Tržby z prodaného dlouhodobého majetku	16	413
III.3.	Jiné provozní výnosy	475	6 437
F.	Ostatní provozní náklady	3 573	2 387
F.3.	Daně a poplatky	35	1
F.4.	Rezervy v provozní oblasti a komplexní náklady příštích období	2 432	-1 200
F.5.	Jiné provozní náklady	1 106	3 586
*	- Provozní výsledek hospodaření (+/-)	14 688	-54 690
VI.	Výnosové úroky a podobné výnosy	463	149
VI.1.	Výnosové úroky a podobné výnosy - ovládaná nebo ovládající osoba	463	149
VII.	Ostatní finanční výnosy	1	0
K.	- Ostatní finanční náklady	55	10
*	- Finanční výsledek hospodaření (+/-)	409	139
**	- Výsledek hospodaření před zdaněním (+/-)	15 097	-54 551
L.	Daň z příjmu	-26 281	0
L.1.	Daň z příjmu splatná	0	0
L.2.	Daň z příjmu odložená	-26 281	0
**	- Výsledek hospodaření po zdanění (+/-)	41 378	-54 551
***	- Výsledek hospodaření za účetní období (+/-)	41 378	-54 551
*	- Čistý obrát za účetní období	730 937	41 617

1. POPIS SPOLEČNOSTI

Generali Distribuce a.s. (do 12. listopadu 2018 FINHAUS a.s., dále jen „Společnost“) je akciová společnost, která vznikla dne 10. prosince 2003 a sídlí v ulici Na Pankráci 1720/123, 140 21 Praha 4, Česká republika, identifikační číslo 271 08 562.

Hlavním předmětem činnosti původní Společnosti FINHAUS a.s. byla do 30. 9. 2018 činnost pojišťovacího agenta. K 1. 10. 2018 byla většina pojišťovacích zprostředkovatelů FINHAUSu přesmluvněna do ČP Distribuce a.s. Do konce roku 2018 došlo k faktickému útlumu původních činností Společnosti. Následně byla Společnost 12. listopadu 2018 přejmenována na Generali Distribuci a.s. a k 1. 1. 2019 byl do Společnosti převeden celý interní obchod Generali pojišťovny a.s.

Předmětem podnikání Společnosti k 31. 12. 2019 je:

- samostatný zprostředkovatel v oblasti pojišťovnictví dle zákl. č. 170/2018 Sb., o distribuci pojištění a zajištění,
- výroba, obchod a služby neuvedené v přílohách 1 až 3 živnostenského zákona
- samostatný zprostředkovatel spotřebitelských úvěrů dle zák. č. 257/2016 Sb., o spotřebitelském úvěru,
- investiční zprostředkovatel – poskytování investičních služeb dle zákona č. 256/2004 Sb., o podnikání na kapitálovém trhu
- investiční zprostředkovatel – zprostředkování doplňkového penzijního spoření dle zákona č. 427/2011 Sb., o doplňkovém penzijním spoření

Jediným akcionářem Společnosti do 21. 12. 2019 byla:

Generali Pojišťovna a.s., IČ: 618 59 869 se sídlem Bělehradská 299/132, 120 00 Praha 2

Jediným akcionářem Společnosti k 31. 12. 2019 je:

Generali Česká Pojišťovna a.s., IČ: 452 72 956 se sídlem Spálená 75/16, 110 00 Praha 1

Změna akcionáře byla zapsána do obchodního rejstříku dne 20. ledna 2020.

Konečnou ovládající osobou Společnosti je společnost Assicurazioni Generali S.p.A se sídlem v Itálii, která k 31. 12. 2019 disponovala 100% podílem na hlasovacích právech spojených s akciemi společnosti Generali CEE Holding B.V. Jediným akcionářem Generali české pojišťovny a.s. je CZI Holdings N.V. se sídlem De Entree 91, 1101 BH, Amsterdam, Nizozemské království.

Společnost je součástí konsolidačního celku mateřské společnosti. Společnost nepřipravuje konsolidovanou účetní závěrku. Konsolidovanou účetní závěrku a konsolidovanou výroční zprávu dle Mezinárodních účetních standardů připravuje mateřská společnost Generali CEE Holdingem B.V. se sídlem De Entree 91, 1101 BH, Amsterdam, Nizozemské království. K dispozici budou na jejich webových stránkách www.generalicee.com.

Členové statutárních orgánů k 31. prosinci 2019:

<i>Představenstvo</i>	
Předseda:	Marek Provazník (vznik členství 23. října 2018; vznik funkce od 24. října 2018)
Místopředseda:	Vít Ratislav (vznik členství 23. října 2018 a vznik funkce od 24. října 2018)
Člen:	Ivana Vichrová (vznik členství 1. ledna 2019)

<i>Dozorčí rada</i>	
Předseda:	Pavel Menci (vznik členství 23. října 2018, vznik funkce od 24. října 2018, den zániku členství 31. prosince 2019)
Člen:	Petr Bohumský (vznik členství 1. června 2019)
Člen:	Pavol Pitoňák (vznik členství 6. dubna 2016)

Jménem Společnosti jedná a podepisuje představenstvo, přičemž za představenstvo navenek jednají a podepisují vždy alespoň dva členové představenstva. Společnost je přímo řízena jednotlivými členy představenstva dle rozdělení jednotlivých kompetencí.

Přiložená účetní závěrka je připravena jako samostatná.

Společnost nemá uzavřenou ovládací smlouvu/smlouvu o rozdělení zisku s mateřskou společností.

Společnost nemá organizační složku v zahraničí.

Společnost nenabyla žádné vlastní akcie ani podíly.

2. ZÁKLADNÍ VÝCHODISKA PRO VYPRACOVÁNÍ ÚČETNÍ ZÁVĚRKY

Přiložená účetní závěrka byla připravena podle zákona o účetnictví a prováděcí vyhlášky k němu ve znění platném pro rok 2019 a 2018 na základě předpokladu nepřetržitého trvání podniku.

3. OBECNÉ ÚČETNÍ ZÁSADY, ÚČETNÍ METODY A ODCHYLKY OD TĚCHTO METOD

Způsoby oceňování, které Společnost používala při sestavení účetní závěrky za rok 2019 a 2018 jsou následující:

a) Dlouhodobý nehmotný majetek

Dlouhodobý nehmotný majetek se oceňuje v pořizovacích cenách, které obsahují cenu pořízení a náklady s pořízením související.

Dlouhodobý nehmotný majetek nad 60 tis. Kč v roce 2019 a 2018 je odepisován do nákladů na základě předpokládané doby životnosti příslušného majetku.

Drobný nehmotný majetek s pořizovací cenou do 60 tis. Kč je účtován přímo do nákladů v roce pořízení a dále je veden jen v operativní evidenci.

Odpisy

Odpisy jsou vypočteny na základě pořizovací ceny a předpokládané doby životnosti příslušného majetku. Předpokládaná životnost je stanovena takto:

	Počet let
Software	4 roky
Ostatní dlouhodobý nehmotný majetek	4 roky

Náklady na technické zhodnocení dlouhodobého nehmotného majetku zvyšují jeho pořizovací cenu. Opravy a údržba se účtují do nákladů.

b) Dlouhodobý hmotný majetek

Dlouhodobý hmotný majetek se oceňuje v pořizovacích cenách, které zahrnují cenu pořízení, náklady na dopravu, clo a další náklady s pořízením související.

Dlouhodobý hmotný majetek nad 40 tis. Kč v roce 2019 a 2018 se odepisuje po dobu ekonomické životnosti.

Drobný dlouhodobý majetek s pořizovací cenou do 20 tis. Kč je účtován přímo do nákladů v roce pořízení, s pořizovací cenou nad 20 tis. Kč (s výjimkou informačních technologií nad 15 tis. Kč) je odepisován po dobu životnosti a dále je veden jen v operativní evidenci.

Náklady na technické zhodnocení dlouhodobého hmotného majetku zvyšují jeho pořizovací cenu. Opravy a údržba se účtují do nákladů.

Odpisy

Odpisy jsou vypočteny na základě pořizovací ceny a předpokládané doby životnosti příslušného majetku. Předpokládaná životnost je stanovena takto:

	Počet let
Hmotné movité věci a jejich soubory:	
- stroje a zařízení	3 – 5 let
- inventář	3 roky

c) Peněžní prostředky

Peněžní prostředky tvoří ceniny, peníze v hotovosti a na bankovních účtech.

d) Pohledávky

Pohledávky se oceňují jmenovitou hodnotou. Ocenění pochybných pohledávek se snižuje pomocí opravných položek na vrub nákladů na jejich realizační hodnotu.

e) Vlastní kapitál

Základní kapitál Společnosti se vykazuje ve výši zapsané v obchodním rejstříku městského soudu. Případné zvýšení nebo snížení základního kapitálu na základě rozhodnutí valné hromady, které nebylo ke dni účetní závěrky zaregistrováno, se vykazuje jako změny základního kapitálu. Vklady přesahující základní kapitál se vykazují jako ážio. Ostatní kapitálové fondy jsou tvořeny peněžitými či nepeněžitými vklady nad hodnotu základního kapitálu. Podle stanov Společnosti Společnost nevytváří rezervní fond ze zisku.

f) Cizí zdroje

Dlouhodobé i krátkodobé závazky se vykazují ve jmenovitých hodnotách.

g) Devizové operace

Majetek a závazky pořízené v cizí měně se oceňují v českých korunách v kurzu platném ke dni jejich vzniku a k rozvahovému dni byly položky peněžité povahy oceněny kurzem platným k 31. 12. vyhlášeným Českou národní bankou.

Realizované i nerealizované kurzové zisky a ztráty se účtují do finančních výnosů nebo finančních nákladů běžného roku.

h) Použití odhadů

Sestavení účetní závěrky vyžaduje, aby vedení Společnosti používalo odhady a předpoklady, jež mají vliv na vykazované hodnoty majetku a závazků k datu účetní závěrky a na vykazovanou výši výnosů a nákladů za sledované období. Vedení Společnosti stanovilo tyto odhady a předpoklady na základě všech jemu dostupných relevantních informací. Nicméně, jak vyplývá z podstaty odhadu, skutečné hodnoty v budoucnu se mohou od těchto odhadů odlišovat.

i) Účtování výnosů a nákladů

Náklady a výnosy zachycuje Společnost podle těchto zásad:

- a) náklady a výnosy se účtují zásadně do období, s nímž časově a věcně souvisí,
- b) opravy nákladů a výnosů minulých účetních období se účtují na speciálních účtech nákladů a výnosů. V případě, že jde o významnou částku těchto oprav, je dopad vykázán v řádku rozvahy „Jiný výsledek hospodaření minulých let“,
- c) náklady a výdaje, které se týkají budoucích období, je nutno časově rozlišit ve formě nákladů příštích období nebo výdajů příštích období,
- d) výnosy a příjmy, které se týkají budoucích období, je nutno časově rozlišit ve formě výnosů příštích období nebo příjmů příštích období.

Výnosy za poskytování služeb Společnosti jsou konstruovány takto:

- a) Odměna za zprostředkování pojištění a pomoc Generali České pojišťovně a.s. při správě pojištění (tzv. „přímé provize“),
- b) Odměna za zprostředkování ostatních finančních služeb a produktů je tzv. třetími stranami poskytována přímo Společnosti,
- c) Odměna za činnosti při správě pojištění a ostatní podpůrné činnosti související se zprostředkováním pojištění a pomoci při správě pojištění pro Generali Českou pojišťovnu a.s. (tzv. „nepřímé provize“). Tato odměna je stanovena na bázi nákladů (nejméně v jejich skutečné výši) na tyto činnosti a ziskové přírážky.

Společnost účtuje o těchto výnosech dle právního nároku na obdržení provize.

j) Daň z příjmů

Náklad na daň z příjmů se počítá za pomoci platné daňové sazby z účetního zisku zvýšeného nebo sníženého o trvale nebo dočasně daňově neuznatelné náklady a nezdaňované výnosy (např. tvorba a zúčtování ostatních rezerv a opravných položek, náklady na reprezentaci, rozdíl mezi účetními a daňovými odpisy atd.). Dále se zohledňují položky snižující základ daně (dary), odčitatelné položky (daňová ztráta, náklady na realizaci projektů výzkumu a vývoje) a slevy na dani z příjmů.

Odložená daňová povinnost odráží daňový dopad přechodných rozdílů mezi zůstatkovými hodnotami aktiv a pasiv z hlediska účetnictví a stanovení základu daně z příjmu s přihlédnutím k období realizace.

O odložené daňové pohledávce se účtuje v případě, kdy neexistuje pochybnost o jejím dalším uplatnění v následujícím období.

k) Následné události

Dopad událostí, které nastaly mezi rozvahovým dnem a dnem sestavení účetní závěrky, je zachycen v účetních výkazech v případě, že tyto události poskytly doplňující informace o skutečnostech, které existovaly k rozvahovému dni.

V případě, že mezi rozvahovým dnem a dnem sestavení účetní závěrky došlo k významným událostem zohledňujícím skutečnosti, které nastaly po rozvahovém dni, jsou důsledky těchto událostí popsány v příloze účetní závěrky, ale nejsou zaúčtovány v účetních výkazech.

4. DLOUHODOBÝ MAJETEK

a) Dlouhodobý nehmotný majetek (v tis. Kč)

POŘIZOVACÍ CENA

	Počáteční zůstatek	Přírůstky	Vyřazení	Převody	Konečný zůstatek
Ocenitelná práva - software	10 052	83	-	-	10 135
Ostatní dlouhodobý nehmotný majetek	-	62	-	63	125
Nedokončený dlouhodobý nehmotný majetek	63	76	-	-63	76
Celkem 2019	10 115	221	-	0	10 336
Celkem 2018	9 470	1 320	675	10 115	10 115

OPRAVNÉ POLOŽKY A OPRÁVKY

	Počáteční zůstatek	Odpisy	Vyřazení	Konečný zůstatek	Účetní hodnota
Ocenitelná práva – software	-8 799	-799	-	-9 598	537
Ostatní dlouhodobý nehmotný majetek	-	-23	-	-23	102
Nedokončený dlouhodobý nehmotný majetek	-	-	-	-	76
Celkem 2019	-8 799	-822	-	-9 621	715
Celkem 2018	-1 614	-7 522	337	-8 799	1 316

b) Dlouhodobý hmotný majetek (v tis. Kč)

POŘIZOVACÍ CENA

	Počáteční zůstatek	Přírůstky	Vyřazení	Konečný zůstatek
Stavby	-	4 274	-	4 274
Hmotné movité věci a jejich soubory				
- stroje, přístroje a zařízení	-	1 327	-	1 327
Nedokončený dlouhodobý hmotný majetek	-	2 586	-	2 586
Celkem 2019	-	8 187	-	8 187
Celkem 2018	147	147	-	-

OPRAVNÉ POLOŽKY A OPRÁVKY

	Počáteční zůstatek	Odpisy	Vyřazení	Konečný zůstatek	Účetní hodnota
Stavby	-	-33	-	-33	4 241
Hmotné movité věci a jejich soubory					
- stroje, přístroje a zařízení	-	-108	-	-108	1 219
Nedokončený dlouhodobý hmotný majetek	-	-	-	-	2 586
Celkem 2019	-	-141	-	-141	8 046
Celkem 2018	-31	-23	54	-	-

Společnost neeviduje žádný hmotný majetek neuvedený v rozvaze.

5. POHLEDÁVKY

K 31. 12. 2019 ani k 31. 12. 2018 Společnost neeviduje pohledávky po lhůtě splatnosti.

Společnost měla k 31. 12. 2019 a 31. 12. 2018 krátkodobé pohledávky (v tis. Kč):

Krátkodobé pohledávky	2019	2018
Pohledávky z obchodních vztahů	87 372	4 034
Pohledávky ostatní	37 760	11 057
Celkem	125 132	15 091

Pohledávky ostatní tvoří zejména krátkodobé poskytnuté zálohy a dohadné položky aktivní.

Krátkodobé poskytnuté zálohy jsou v běžném roce hrazeny za služby k nájmu k pronajatým budovám a za outsourcingové služby a jsou zúčtovány v roce následujícím.

Dohadné položky aktivní k 31. 12. 2019 a k 31. 12. 2018 zahrnují především očekávané výnosy ze ziskatelských provizí na uzavřené smlouvy ve výši 2 183 tis. Kč a 1 000 tis. Kč.

Pohledávky za spřízněnými osobami (viz bod 16).

6. PENĚŽNÍ PROSTŘEDKY

K 31. 12. 2019 a k 31. 12. 2018 měla Společnost peněžní prostředky na bankovních účtech ve výši 67 670 tis. Kč a 64 023 tis. Kč.

7. ČASOVÉ ROZLIŠENÍ AKTIV

Náklady příštích období k 31. 12. 2019 a 31. 12. 2018 ve výši 438 tis. Kč a 40 tis. Kč zahrnují především náklady na pojistné.

8. VLASTNÍ KAPITÁL

Přehled o změnách vlastního kapitálu (v tis. Kč):

	Zůstatek k 31. 12. 2017	Zvýšení	Snížení	Zůstatek k 31. 12. 2018	Zvýšení	Snížení	Zůstatek k 31. 12. 2019
Počet akcií	30	-	-	30	-	-	30
Základní kapitál	3 000	-	-	3 000	-	-	3 000
Ážio	696	-	-	696	-	-	696
Ostatní kapitálové fondy	115 000	-	-	115 000	-	-	115 000
Nerozdělený zisk/ Neuhrazená ztráta minulých let	-	-	-	-	-54 551	-	-54 551
Výsledek hospodaření běžného účetního období	-79 767	-54 551	79 767	-54 551	41 378	54 551	41 378
Vlastní kapitál							
Celkem	38 929	-54 551	79 767	64 145	-13 173	54 551	105 523

Základní kapitál Společnosti se skládá z 30 ks kmenových akcií v listinné podobě ve jmenovité hodnotě 100 tis. Kč úplně upsaných a splacených. Ostatní kapitálové fondy se skládají z poskytnutého příplatku mimo vlastní kapitál ve výši 115 000 tis. Kč. Společnost obdržela v září 2017 60 mil. Kč od mateřské společnosti ve formě příplatku mimo vlastní kapitál na pokrytí plánované finanční ztráty Společnosti.

Vypořádání ztráty ve výši 79 767 tis. Kč za rok 2017 bylo schváleno valnou hromadou dne 18. 6. 2018 úhradou akcionářem společnosti.

Na základě rozhodnutí valné hromady společnosti konané dne 27. 6. 2019 bylo schváleno rozdělení ztráty ve výši 54 551 tis. Kč za rok 2018 na účet neuhrazených ztrát minulých let.

Společnost netvoří v souladu se stanovami rezervní fond ze zisku běžného účetního období.

9. REZERVY

Změny na účtech rezerv (v tis. Kč):

Rezervy	Zůstatek k 31. 12. 2017	Tvorba rezerv	Zúčtování rezerv	Zůstatek k 31. 12. 2018	Tvorba rezerv	Zúčtování rezerv	Zůstatek k 31. 12. 2019
Ostatní	3 650	2 450	-3 650	2 450	4 882	-2 450	4 882

Ostatní rezervy k 31. 12. 2019 a 31. 12. 2018 jsou tvořeny za účelem pokrytí rizika z vratek provizí ve výši 3 015 tis. Kč a 2 450 tis. Kč. K 31. 12. 2019 byla Společností vytvořena i rezerva na soudní spory ve výši 1 867 tis. Kč.

10. ZÁVAZKY

K 31. 12. 2019 a 31. 12. 2018 neměla Společnost krátkodobé závazky po lhůtě splatnosti 180 dní.

Společnost měla k 31. 12. 2019 a 31. 12. 2018 krátkodobé závazky (v tis. Kč):

Krátkodobé závazky	2019	2018
Závazky z obchodních vztahů	31 971	713
Závazky ostatní	83 864	13 161
Celkem	115 835	13 874

Závazky ostatní tvoří k 31. 12. 2019 a k 31. 12. 2018 zejména dohadné účty pasivní a k 31. 12. 2019 dále závazky z titulu mezd zaměstnancům a související závazky ze sociálního zabezpečení a zdravotního pojištění a daňové závazky.

Dohadné účty pasivní k 31. 12. 2019 ve výši 77 681 tis. Kč zahrnují nevyfakturované služby a materiál ve výši 70 301 tis. Kč a nevyplacené ziskatelské provize ve výši 7 380 tis. Kč.

Dohadné účty pasivní k 31. 12. 2018 ve výši 13 154 tis. Kč zahrnují především nevyfakturované služby ve výši 12 854 tis. Kč a nevyplacené ziskatelské provize ve výši 300 tis. Kč.

Společnost k 31. 12. 2019 eviduje závazky pojistného na sociální a zdravotní zabezpečení a ve výši 1 035 tis. Kč splatné v lednu následujícího roku.

Závazky vůči spřízněným osobám (viz bod 16).

11. POLOŽKY ČASOVÉHO ROZLIŠENÍ PASIV

Společnost k 31. 12. 2019 ani k 31. 12. 2018 neeviduje žádné výdaje příštích období.

12. DAŇ Z PŘÍJMŮ

Na základě předběžné kalkulace Společnost dosáhla daňové ztráty / vyčíslila daň následovně (v tis. Kč):

	2019	2018
Zisk (Ztráta) před zdaněním	15 097	-54 551
Rozdíly mezi účetními a daňovými odpisy	-3 065	3 473
Neodečitatelné položky	40 396	2 396
Tvorba opravných položek, netto	3 292	-
Tvorba rezerv, netto	2 432	-1 200
Ostatní (např. náklady na reprezentaci, manka a škody)	34 672	3 596
Zdanitelný příjem	52 428	- 49 419
Odečet ztráty minulých let	52 428	-
Sazba daně z příjmu	19 %	19 %
Daň	-	-
Úprava daně minulých let	-	-
Splatná daň	-	-

Podle zákona o daních z příjmů může Společnost převést daňovou ztrátu vzniklou od roku 2016 do příštích pěti let. Výše daňové ztráty z období 2016, která činila 56 961 tis. Kč, byla v roce 2019 částečně uplatněna. Výše daňové ztráty z let 2016 až 2018, která nebyla v účetní závěrce roku 2019 uplatněna a bude převedena do dalších let, činila 127 953 tis. Kč k 31. 12. 2019.

Ve Společnosti v současné době neprobíhá žádná kontrola finančního úřadu na daň z příjmu.

Společnost vyčíslila odloženou daň následovně (v tis. Kč):

Položky odložené daně	2019		2018	
	Odložená daňová pohledávka	Odložený daňový závazek	Odložená daňová pohledávka	Odložený daňový závazek
Rozdíl mezi účetní a daňovou zůstatkovou cenou dlouhodobého majetku	26		609	
Ostatní přechodné rozdíly:				
Rezervy	928		465	
Dohadné položky	1 016		0	
Daňová ztráta z minulých let	24 311		34 273	
Celkem	26 281		35 347	
Netto	26 281		35 347	

Společnost k 31. 12. 2019 zaúčtovala odloženou daňovou pohledávku ve výši 26 281 tis. Kč především z titulu daňové ztráty z minulých let. Společnost předpokládá uplatnění daňové ztráty v dalších letech na základě budoucích očekávaných zisků. Z důvodu opatrnosti Společnost nezaúčtovala odloženou daňovou pohledávku ve výši 35 347 tis. Kč k 31. 12. 2018.

13. MAJETEK A ZÁVAZKY NEVYKÁZANÉ V ROZVAZE

Společnost neměla k 31. 12. 2019 ani k 31. 12. 2018 majetek (vyjma pohledávek za zprostředkovateli ze smluvních pokut a zaručených odměn vedených v podrozvaze) a závazky (peněžní a nepeněžní povahy např. soudní spory, zaměstnanecké benefity, bankovní záruky atd.), které nejsou vykázány v rozvaze.

14. VÝZNAMNÉ POLOŽKY Z VÝKAZU ZISKU A ZTRÁTY - VÝNOSY

Rozpis výnosů Společnosti z běžné činnosti (v tis. Kč):

	2019	2018
Výnosy z provizí	729 611	34 619
Ostatní výnosy za služby	370	0
Ostatní provozní výnosy	492	6 849
Provozní výnosy celkem	730 473	41 468

Výnosy Společnosti za rok 2019 i 2018 jsou tvořeny především ziskatelskou provizí. V důsledku změny distribuční strategie ve skupině Generali došlo od 1. ledna 2019

k transformaci Společnosti (viz bod 1) a rozvoji ziskatelské činnosti, která způsobila nárůst provizí.

Ostatní provozní výnosy k 31. 12. 2019 ve výši 492 tis. Kč jsou tvořeny refundací osobních nákladů zaměstnanců a odpisem zůstatků rezervních kont obchodníků. K 31. 12. 2018 činí ostatní provozní výnosy 6 849 tis. Kč a skládají se z výnosu z postoupených pohledávek do ČP Distribuce a.s. ve výši 4 034 tis. Kč a vratkami od obchodníků (tzv. smluvní pokuty a poplatky). Ke konci roku 2018 byl prodán majetek Společnosti do jiné společnosti skupiny Generali na základě ocenění v ceně obvyklé ve výši 413 tis. Kč.

15. OSOBNÍ NÁKLADY

Rozpis osobních nákladů (v tis. Kč):

	2019		2018	
	Celkový počet zaměstnanců	Členové řídicích, kontrolních, správních orgánů	Celkový počet zaměstnanců	Členové řídicích, kontrolních, správních orgánů
Průměrný počet zaměstnanců	42	3	4	8
Mzdy	43 537	7 316	7 652	4 570
Sociální zabezpečení a zdravotní pojištění	12 660	1 448	1 738	773
Sociální náklady	1 770	0	141	23
Osobní náklady celkem	57 967	8 764	9 531	5 366

V roce 2019 a 2018 obdrželi členové řídicích, kontrolních a správních orgánů z důvodu jejich funkce odměny v celkové výši 7 316 tis. Kč a 4 570 tis. Kč. Tato částka je vykazována v položce Mzdy.

16. INFORMACE O SPŘÍZNĚNÝCH OSOBÁCH

V roce 2019 a 2018 neobdrželi členové řídicích, kontrolních a správních orgánů žádné zálohy, závdavky, zápůjčky, úvěry, přiznané záruky a jiné výhody, a nevlastní žádné akcie / podíly Společnosti.

Zálohy na služby k nájmu a za služby na sdílené náklady poskytnuté společnosti Generali Česká pojišťovna a.s., Acredité s.r.o. a Generali Shared Services Czech Branch, organizační složka dosáhly k 31. 12. 2019 a k 31. 12. 2018 celkové výše 35 185 tis. Kč a 10 055 tis. Kč.

Většina výnosu z provizí byla realizována od spřízněných osob.

Krátkodobé pohledávky za spřízněnými osobami k 31. 12. (v tis. Kč) obsahují Pohledávky z obchodních vztahů a Krátkodobé provozní zálohy. V přehledu nejsou zahrnuty Dohadné účty aktivní:

Spřízněná osoba	2019	2018
Acredité s.r.o.	14 420	49
Generali Česká pojišťovna a.s.	98 846	10 706
ČP Distribuce a.s.	314	4 034
Generali Shared Services, Czech Branch	1 173	0

Dlouhodobé pohledávky za spřízněnými osobami k 31. 12. 2019 a 31. 12. 2018 Společnost neviduje.

Společnost využívá služeb Generali České pojišťovny a.s. a Acredité s.r.o. zejména na provoz a sdílení nákladů, služeb Generali Shared Services Czech Branch a.s. na sdílení nákladů na informační technologie.

Krátkodobé závazky vůči spřízněným osobám k 31. 12. 2019 ani k 31. 12. 2018 Společnost neviduje (kromě dohadných účtů pasivních).

Dohadné účty aktivní vůči spřízněným osobám byly k 31. 12. 2019 a 31. 12. 2018 ve výši 1 219 tis. Kč a 1 000 tis. Kč.

Dohadné účty pasivní vůči spřízněným osobám byly k 31. 12. 2019 a 31. 12. 2018 ve výši 48 969 tis. Kč a 11 428 tis. Kč.

Dlouhodobé závazky vůči spřízněným osobám společnost k 31. 12. 2019 ani k 31. 12. 2018 neviduje.

17. VÝZNAMNÉ POLOŽKY Z VÝKAZU ZISKU A ZTRÁTY – NÁKLADY

V roce 2019 a 2018 tvoří nejvýznamnější část nákladů služby, konkrétně výplata ziskatelských provizí a pronájem kancelářských prostor a k nim služby k nájmu.

Služby	2019	2018
Náklady na výplatu ziskatelských provizí	503 999	52 687
Nakupované výkony (převážně sdílené náklady fakturované od společností ve skupině)	45 716	9 327
Pronájem a služby k nájmu	43 176	5 994
Náklady na správu údajů v provizním systému	-	3 217
Ostatní služby vč. registrace obchodníků ČNB	47 078	4 098
Náklady na reprezentaci	5 230	893
Celkem	645 199	76 216

Celkové náklady za služby roku 2019 ve výši 503 999 tis. Kč vzrostly oproti roku 2018 (52 687 tis. Kč). Nárůst souvisí se změnou distribuční strategie ve skupině Generali a rozvojem činnosti Společnosti od 1. 1. 2019, což se projevuje především nárůstem částky nákladových provizí (v roce 2019 ve výši 503 999 tis. Kč, v roce 2018 ve výši 52 687 tis. Kč).

Ostatní provozní náklady k 31. 12. 2019 a 31. 12. 2018 ve výši 3 573 tis. Kč a 2 387 tis. Kč jsou tvořeny především tvorbou a zúčtováním rezerv v provozní oblasti, odpisem postoupených pohledávek a pojištěním.

Odměny statutárnímu auditorovi za ověřovací služby za rok 2019 a 2018 činí 277 tis. Kč a 366 tis. Kč.

18. POKRAČOVÁNÍ SPOLEČNOSTI S NEOMEZENOU DOBOU TRVÁNÍ

Vedení Společnosti zvážilo potenciální dopady covid-19 na své aktivity a podnikání a dospělo k závěru, že nemají významný vliv na předpoklad nepřetržitého trvání podniku. Vzhledem k tomu byla účetní závěrka k 31. 12. 2019 zpracována za předpokladu, že Společnost bude nadále schopna pokračovat ve své činnosti.

19. VÝZNAMNÉ UDÁLOSTI, KTERÉ NASTALY PO ROZVAHOVÉM DNI

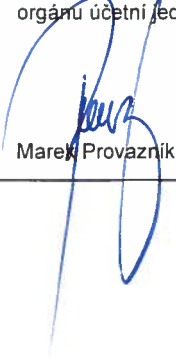
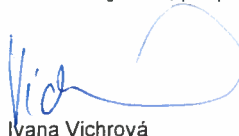
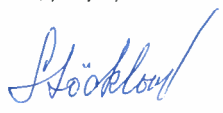
Po rozvahovém dni nedošlo k žádným událostem, které by měly významný dopad na účetní závěrku k 31. prosinci 2019.

Dne 26. 3. 2020 Generali Distribuce a.s. a ČP Distribuce a.s. vyhotovily ve smyslu příslušných ustanovení zákona č. 125/2008 Sb., o přeměnách obchodních společností a družstev (dále jen „Zákon o přeměnách“) projekt fúze sloučením (došlo na obchodní soud 30. 3. 2020, založeno do Sbírky listin 31. 3. 2020). Společnost Generali Distribuce a.s. se v procesu Fúze sloučením nachází v postavení společnosti zanikající, společnost ČP Distribuce a.s. v postavení nástupnické. Rozhodným den Fúze sloučením je ve smyslu ustanovení § 10 odst. 1 Zákona o přeměnách den 1. 1. 2020. V souladu s ustanovením § 176 odst. 1 zákona č. 89/2012 Sb., občanský zákoník se od Rozhodného dne veškerá jednání Zanikající společnosti považují z účetního hlediska za jednání uskutečněná na účet Nástupnické společnosti. Jelikož ode dne vypracování konečných účetních závěrek Generali Distribuce a.s. a ČP Distribuce a.s. do dne vyhotovení projektu fúze neuplynulo více než 6 měsíců, nejsou tyto společnosti povinny sestavit mezitímní účetní závěrky.

V březnu se ocitla Generali Distribuce a.s. stejně jako ostatní společnosti na českém trhu v mimořádné situaci v souvislosti s pandemií covid-19, kdy Vláda ČR v souladu s čl. 5 a 6 ústavního zákona č. 110/1998 Sb., o bezpečnosti České republiky, vyhlásila pro území České republiky z důvodu ohrožení zdraví v souvislosti s prokázáním výskytu koronaviru – covid-19 (označovaný jako SARS CoV-2) na území České republiky nouzový stav od 12. března 2020. Z důvodu mimořádné situace došlo k uzavření obchodních míst Společnosti a obratu k distančnímu sjednávání.

Vedení Společnosti není v současné době schopné spolehlivě kvantifikovat potenciální dopady těchto událostí na Společnost. Jakýkoli negativní vliv, respektive ztráty, zahrne Společnost do účetnictví a účetní závěrky v roce 2020.

20. PŘEHLED O ZMĚNÁCH VLASTNÍHO KAPITÁLU (VIZ BOD 8)

Sestaveno dne:	Podpis statutárního orgánu účetní jednotky:	Osoba odpovědná za účetnictví (jméno, podpis):	Osoba odpovědná za účetní závěrku (jméno, podpis):
5.6.2020	 Marek Provazník	 Ivana Vichrová	 Světlana Stöcklová

6. ZPRÁVA O VZTAZÍCH MEZI PROPOJENÝMI OSOBAMI ZA ÚČETNÍ OBDOBÍ ROKU 2019

(TJ. MEZI OVLÁDAJÍCÍ A OVLÁDANOU OSOBOU A O VZTAZÍCH MEZI OVLÁDANOU OSOBOU A OSTATNÍMI OSOBAMI OVLÁDANÝMI STEJNOU OVLÁDAJÍCÍ OSOBOU)

Společnost: Generali Distribuce a.s. se sídlem Na Pankráci 1720/123, Nusle, 140 00 Praha 4, IČO: 27108562, DIČ: CZ699001273, zapsaná v obchodním rejstříku u Městského soudu v Praze, spisová zn. B 9046, je povinna za účetní období od 1. ledna 2019 do 31. prosince 2019 sestavit tzv. Zprávu o vztazích mezi propojenými osobami dle § 82 zákona č. 90/2012 Sb., zákon o obchodních společnostech a družstvech (zákon o obchodních korporacích), v platném znění.

Jediným akcionářem Společnosti byla k 31. prosinci 2019 společnost Generali Česká pojišťovna a.s. (IČ 45272956) se sídlem Spálená 75/16, Nové Město, 110 00 Praha 1 (ovládající osoba). Údaje účetní závěrky společnosti ČP Distribuce a.s. se zahrnují do konsolidované účetní závěrky jediného akcionáře Generali České pojišťovny a.s., koncernu Generali CEE Holding B. V. a Assicurazioni Generali S.p.A., Itálie, která je konečnou ovládající společností (dále také jako „skupina Generali“).

Společnost je členem pojišťovací skupiny Generali. Z tohoto titulu je povinna plnit instrukce vydávané řídicí společností v rámci výkonu jejich řídicích a koordinačních aktivit a implementovat opatření vydávaná dohledových orgánem IVASS (Istituto per la Vigilanza sulle Assicurazioni) v zájmu stabilního a efektivního řízení skupiny Generali.

Společnost působí ve skupině jako distribuční společnost zprostředkující komplexní poradenství v oblasti osobních a firemních financí konečným zákazníkům. Hlavním předmětem podnikání Společnosti je zprostředkování pojištění v postavení samostatný zprostředkovatel.

Ovládající osoby realizují kontrolu ve skupině Generali pouze vahou svých hlasů, tj. výkonem hlasovacích práv na valných hromadách.

Struktura skupiny je zobrazena v organizačním schématu uvedeném níže v příloze.

Ve zprávě o vztazích jsou obsaženy smlouvy, které byly uzavřeny v posledním účetním období mezi propojenými osobami, jiná právní jednání, která byla učiněna v zájmu těchto osob, a všechna ostatní opatření, která byla v zájmu nebo na popud těchto osob přijata nebo uskutečněna ovládanou osobou. Dále jsou zde uvedeny účinné smlouvy uzavřené v minulých obdobích, na jejichž základě poskytla Společnost v běžném období plnění propojeným osobám nebo jí bylo od těchto osob poskytnuto.

6.1 Přehled vzájemných smluv mezi Společnostmi a ovládající osobou a osobami ovládanými stejnou ovládající osobou:

Se společností Acredité s.r.o. se sídlem Na Pankráci 1658/121, Nusle, 140 21 Praha 4:

- Smlouva o službách zajišťovaných v oblasti financí (včetně dodatku),
- Smlouva o realizaci odborných zkoušek,
- Rámcová smlouva o outsourcingu.

Se společností Česká pojišťovna a.s. (od 21. 12. 2019 Generali Česká pojišťovna a.s.) se sídlem Spálená 75/16, Praha 1, 110 00:

- Rámcová smlouva o sdílení nákladů (včetně dodatku),
- Rámcová smlouva o sdílení NON-IT a IT technologií a souvisejících výdajů na provoz (včetně dodatku),
- Dohoda o zachování mlčenlivosti,
- Smlouva o obchodním zastoupení a pomoci při správě,
- Smlouva o poskytování přístupu na Helpline KPMG (včetně dodatku),
- Smlouva o obchodní spolupráci (včetně dodatku),
- Smlouvy o podnájmu prostor sloužících k podnikání (včetně dodatků),
- Smlouva o plnění povinností vyplývajících z účasti ve skupině,
- Pojistné smlouvy.

Se společností ČP Distribuce a.s. se sídlem Na Pankráci 1658/121, Nusle, 140 21 Praha 4:

- Smlouva a postoupení pohledávek.

Se společností Direct Care s.r.o. se sídlem Na Pankráci 1658/121, Nusle, 140 21 Praha 4:

- Smlouva o postoupení souboru pohledávek,
- Smlouva o postoupení souboru pohledávek a převzetí závazků.

Se společností Generali Investments CEE, investiční společnost, a.s. se sídlem Na Pankráci 1720/123, Nusle, 140 00 Praha 4:

- Smlouva o obchodním zastoupení (včetně dodatků),
- Rámcová smlouva o sdílení nákladů.

Se společností Generali Infrastructure services S.c.a.r.l. (nyní Generali Shared Services S.c.a.r.l.) se sídlem Bělehradská 299/132, Vinohrady, 120 84 Praha 2:

- Dohoda o zachování mlčenlivosti.

Se společností Generali Pojišťovna a.s. (od 21. 12. 2019 Pojišťovna Patricie a.s.) se sídlem Bělehradská 132, Vinohrady, 120 84 Praha 2:

- Rámcová smlouva o sdílení nákladů,
- Smlouva o postoupení souboru pohledávek a převzetí dluhů,
- Smlouva o obchodním zastoupení a o pomoci při správě,
- Kupní smlouva o převodu vlastnického práva k movitým věcem,
- Smlouva o nájmu prostor, sloužících k podnikání,
- Dohoda o poskytnutí vzájemné refundace vyplacených náhrad mezd zaměstnancům při přechodu prav a povinností z pracovněprávních vztahů.

Se společností GSS – Generali Shared Services S.c.a.r.l. se sídlem Piazza Duca degli Abruzzi, 2, Trieste:

- Service Agreement for the provision of information technology services.

Se společností Penzijní společnost České pojišťovny a.s. se sídlem Na Pankráci 1720/123, Nusle, 140 21 Praha 4:

- Smlouva o obchodním zastoupení,
- Rámcová smlouva o sdílení nákladů.

Veškeré výše uvedené smlouvy byly uzavřeny za podmínek obvyklých v obchodním styku. Za obvyklé v tomto případě je považováno i případné poskytnutí bezúročných půjček ovládané dceřině společnosti, neboť tím nedochází k žádné újmě na straně mateřské společnosti. Veškerá poskytnutá a přijatá plnění na základě těchto smluv a smluv uzavřených v předchozích obdobích, o nichž bylo informováno v předchozích zprávách o vztazích s propojenými osobami a jejichž plnění pokračovalo i v účetním období roku 2019 byla poskytnuta za podmínek obvyklých v obchodním styku a z těchto smluv nevznikla společnosti žádná újma. Z uzavřených smluv neplynou Společnosti žádné zvláštní výhody nebo nevýhody a ani dodatečná rizika.

Protiplněním z výše uvedených smluv je úhrada sjednané ceny za plnění poskytnuté smluvní stranou, která je předmětem obchodního tajemství.

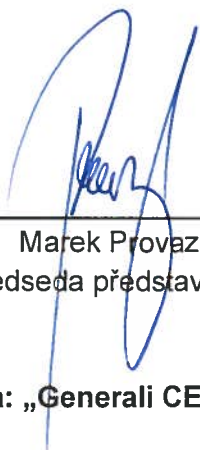
Společnost spolupracuje v rámci skupiny Generali na skupinových projektech a politikách. Spoluprací na těchto skupinových činnostech nevznikla Společnosti žádná újma.

V zájmu nebo na popud propojených osob nebyla společností přijata nebo uskutečněna v účetním období roku 2019 žádná opatření a jiné právní úkony týkající se majetku, který by přesahoval 10 % vlastního kapitálu Společnosti zjištěného podle poslední účetní závěrky. Statutární orgán prohlašuje, že tuto zprávu sestavil s vynaložením péče řádného hospodáře a že v této zprávě uvedené údaje jsou dostatečné, správné a úplné. Vzhledem ke svým povinnostem vyplývajícím ze zákona vydá Společnost výroční zprávu, jejíž nedílnou součástí bude tato zpráva o vztazích Společnosti.

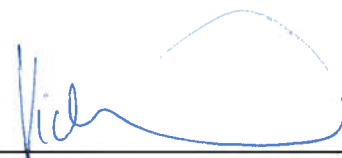
6.2 Prohlášení statutárního orgánu Společnosti

Představenstvo Společnosti jako kolektivní statutární orgán prohlašuje, že v této zprávě o vztazích mezi propojenými osobami ve smyslu zákona o obchodních korporacích jsou uvedené údaje úplné, pravdivé a správné. Současně dále prohlašuje, že Společnosti nevznikla z titulu uvedených smluv, úkonů a plnění vůči jakékoli propojené osobě žádná újma, a neexistuje tedy důvod na jakékoli propojené osobě újmu vymáhat.

V Praze dne 31. března 2020



Marek Provazník
předseda představenstva




Ivana Vichrová
člen představenstva

Příloha: „Generali CEE Holding B.V. – struktura ke dni 31. 12. 2019“

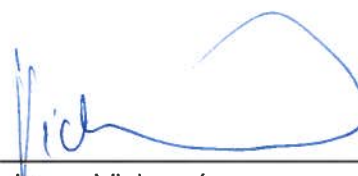
7. SCHVÁLENÍ VÝROČNÍ ZPRÁVY PRO ROK 2019

Tato výroční zpráva byla schválena představenstvem Společnosti.

V Praze dne 5. června 2020



Marek Provazník
předseda představenstva



Ivana Vichrová
člen představenstva

ZPRÁVA NEZÁVISLÉHO AUDITORA

Akcionáři společnosti Generali Distribuce a.s.:

Výrok auditora

Provedli jsme audit přiložené účetní závěrky společnosti Generali Distribuce a.s. („Společnost“) sestavené na základě českých účetních předpisů, která se skládá z rozvahy k 31. prosinci 2019 a výkazu zisku a ztráty za rok končící 31. prosince 2019, a přílohy této účetní závěrky, která obsahuje popis použitých podstatných účetních metod a další vysvětlující informace. Údaje o Společnosti jsou uvedeny v bodě 1 přílohy této účetní závěrky.

Podle našeho názoru přiložená účetní závěrka podává věrný a poctivý obraz aktiv a pasiv Společnosti k 31. prosinci 2019 a nákladů a výnosů a výsledku jejího hospodaření za rok končící 31. prosince 2019 v souladu s českými účetními předpisy.

Základ pro výrok

Audit jsme provedli v souladu se zákonem o auditorech a standardy Komory auditorů České republiky pro audit, kterými jsou mezinárodní standardy pro audit (ISA) případně doplněné a upravené souvisejícími aplikačními doložkami. Naše odpovědnost stanovená těmito předpisy je podrobněji popsána v oddílu Odpovědnost auditora za audit účetní závěrky. V souladu se zákonem o auditorech a Etickým kodexem přijatým Komorou auditorů České republiky jsme na Společnosti nezávislí a splnili jsme i další etické povinnosti vyplývající z uvedených předpisů. Domníváme se, že důkazní informace, které jsme shromáždili, poskytují dostatečný a vhodný základ pro vyjádření našeho výroku.

Ostatní informace

Ostatními informacemi jsou v souladu s § 2 písm. b) zákona o auditorech informace uvedené ve výroční zprávě mimo účetní závěrku a naši zprávu auditora. Za ostatní informace odpovídá představenstvo Společnosti.

Náš výrok k účetní závěrce se k ostatním informacím nevztahuje. Přesto je však součástí našich povinností souvisejících s auditem účetní závěrky seznámení se s ostatními informacemi a posouzení, zda ostatní informace nejsou ve významném (materiálním) nesouladu s účetní závěrkou či našimi znalostmi o účetní jednotce získanými během auditu účetní závěrky nebo zda se jinak tyto informace nejeví jako významně (materiálně) nesprávné. Také posuzujeme, zda ostatní informace byly ve všech významných (materiálních) ohledech vypracovány v souladu s příslušnými právními předpisy. Tímto posouzením se rozumí, zda ostatní informace splňují požadavky právních předpisů na formální náležitosti a postup vypracování ostatních informací v kontextu významnosti (materiality), tj. zda případné nedodržení uvedených požadavků by bylo způsobilé ovlivnit úsudek činěný na základě ostatních informací.

Na základě provedených postupů, do míry, již dokážeme posoudit, uvádíme, že:

- ostatní informace, které popisují skutečnosti, jež jsou též předmětem zobrazení v účetní závěrce, jsou ve všech významných (materiálních) ohledech v souladu s účetní závěrkou a
- ostatní informace byly vypracovány v souladu s právními předpisy.

Dále jsme povinni uvést, zda na základě poznatků a povědomí o Společnosti, k nimž jsme dospěli při provádění auditu, ostatní informace neobsahují významné (materiální) věcné nesprávnosti. V rámci uvedených postupů jsme v obdržení ostatních informacích žádné významné (materiální) věcné nesprávnosti nezjistili.

Odpovědnost představenstva a dozorčí rady Společnosti za účetní závěrku

Představenstvo Společnosti odpovídá za sestavení účetní závěrky podávající věrný a poctivý obraz v souladu s českými účetními předpisy, a za takový vnitřní kontrolní systém, který považuje za nezbytný pro sestavení účetní závěrky tak, aby neobsahovala významné (materiální) nesprávnosti způsobené podvodem nebo chybou.

Při sestavování účetní závěrky je představenstvo Společnosti povinno posoudit, zda je Společnost schopna nepřetržitě trvat, a pokud je to relevantní, popsat v příloze účetní závěrky záležitosti týkající se jejího nepřetržitého trvání a použití předpokladu nepřetržitého trvání při sestavení účetní závěrky, s výjimkou případů, kdy představenstvo plánuje zrušení Společnosti nebo ukončení její činnosti, resp. kdy nemá jinou reálnou možnost než tak učinit.

Za dohled nad procesem účetního výkaznictví ve Společnosti odpovídá dozorčí rada.

Odpovědnost auditora za audit účetní závěrky

Naším cílem je získat přiměřenou jistotu, že účetní závěrka jako celek neobsahuje významnou (materiální) nesprávnost způsobenou podvodem nebo chybou a vydat zprávu auditora obsahující náš výrok. Přiměřená míra jistoty je velká míra jistoty, nicméně není zárukou, že audit provedený v souladu s výše uvedenými předpisy ve všech případech v účetní závěrce odhalí případnou existující významnou (materiální) nesprávnost. Nesprávnosti mohou vzniknout v důsledku podvodů nebo chyb a považují se za významné (materiální), pokud lze reálně předpokládat, že by jednotlivě nebo v souhrnu mohly ovlivnit ekonomická rozhodnutí, která uživatelé účetní závěrky na jejím základě přijmou.

Při provádění auditu v souladu s výše uvedenými předpisy je naší povinností uplatňovat během celého auditu odborný úsudek a zachovávat profesní skepticismus. Dále je naší povinností:

- Identifikovat a vyhodnotit rizika významné (materiální) nesprávnosti účetní závěrky způsobené podvodem nebo chybou, navrhnout a provést auditorské postupy reagující na tato rizika a získat dostatečné a vhodné důkazní informace, abychom na jejich základě mohli vyjádřit výrok. Riziko, že neodhalíme významnou (materiální) nesprávnost, k níž došlo v důsledku podvodu, je větší než riziko neodhalení významné (materiální) nesprávnosti způsobené chybou, protože součástí podvodu mohou být tajné dohody, falšování, úmyslná opomenutí, nepravdivá prohlášení nebo obcházení vnitřních kontrol.
- Seznámit se s vnitřním kontrolním systémem Společnosti relevantním pro audit v takovém rozsahu, abychom mohli navrhnout auditorské postupy vhodné s ohledem na dané okolnosti, nikoli abychom mohli vyjádřit názor na účinnost jejího vnitřního kontrolního systému.
- Posoudit vhodnost použitých účetních pravidel, přiměřenost provedených účetních odhadů a informace, které v této souvislosti představenstvo Společnosti uvedlo v příloze účetní závěrky.
- Posoudit vhodnost použití předpokladu nepřetržitého trvání při sestavení účetní závěrky představenstvem, a zda s ohledem na shromážděné důkazní informace existuje významná (materiální) nejistota vyplývající z událostí nebo podmínek, které mohou významně zpochybnit schopnost Společnosti nepřetržitě trvat. Jestliže dojdeme k závěru, že taková významná (materiální) nejistota existuje, je naší povinností upozornit v naší zprávě na informace uvedené v této souvislosti v příloze účetní závěrky, a pokud tyto informace nejsou dostatečné, vyjádřit modifikovaný výrok. Naše závěry týkající se schopnosti Společnosti nepřetržitě trvat vycházejí z důkazních informací, které jsme získali do data naší zprávy. Nicméně budoucí události nebo podmínky mohou vést k tomu, že Společnost ztratí schopnost nepřetržitě trvat.
- Vyhodnotit celkovou prezentaci, členění a obsah účetní závěrky, včetně přílohy, a dále to, zda účetní závěrka zobrazuje podkladové transakce a události způsobem, který vede k věrnému zobrazení.



Building a better
working world

Naší povinností je informovat dozorčí radu mimo jiné o plánovaném rozsahu a načasování auditu a o významných zjištěních, která jsme v jeho průběhu učinili, včetně zjištěných významných nedostatků ve vnitřním kontrolním systému.

Ernst & Young Audit, s.r.o.
evidenční č. 401

Iveta Sobolová, statutární auditor
evidenční č. 2328

Tomáš Němec
partner

5. června 2020
Praha, Česká republika