



Výroční zpráva 2018
ČP Distribuce a.s.



ČP DISTRIBUCE

OBSAH

1. Profil společnosti	3
2. Organizační struktura společnosti	4
3. Zpráva představenstva o podnikatelské činnosti společnosti v roce 2018	6
4. Zpráva dozorčí rady za období roku 2018	12
5. Zpráva o vztazích mezi propojenými osobami za účetní období roku 2018	13
6. Účetní závěrka a zpráva auditora k 31. 12. 2018	18

1. PROFIL SPOLEČNOSTI

Společnost: ČP Distribuce a.s.

Sídlo: Praha 4 - Nusle, Na Pankráci 1658/121, PSČ 140 00

Datum vzniku: 19. prosince 1991

IČO: 447 95084

Zápis v obchodním rejstříku: Městský soud v Praze, oddíl B, vložka 23090

Hlavní předmět podnikání

- Výroba, obchod a služby neuvedené v přílohách 1 až 3 živnostenského zákona
- Poskytování nebo zprostředkování spotřebitelského úvěru
- Výhradní pojišťovací agent

Společník

Česká pojišťovna a.s.

Spálená 75/16, 113 04 Praha 1

IČO: 452 72

Základní charakteristiky

Ukazatel	Jednotka	2018	2017
Základní kapitál	tis. Kč	2000	2000
Aktiva celkem	tis. Kč	599120	576403
Hospodářský výsledek	tis. Kč	61901	44689

Dne 1. 1. 2018 Společnost změnila právní formu ze společnosti s ručením omezeným na akciovou společnost ČP Distribuce a.s.

Společnost nemá pobočku nebo jinou část obchodního závodu v zahraničí. Společnost nenabyla vlastní akcie nebo vlastní podíly.

Společnost v průběhu roku 2018 nevyvíjela žádné aktivity v oblasti výzkumu a vývoje, ani v oblasti ochrany životního prostředí a pracovněprávních vztazích.

2. ORGANIZAČNÍ STRUKTURA SPOLEČNOSTI

Složení statutárního orgánu Společnosti k 31. prosinci bylo následující:

Představenstvo:

Miroslav Žbel | předseda
Tomáš Marek | místopředseda
Ivana Vichrová | člen

Dozorčí rada:

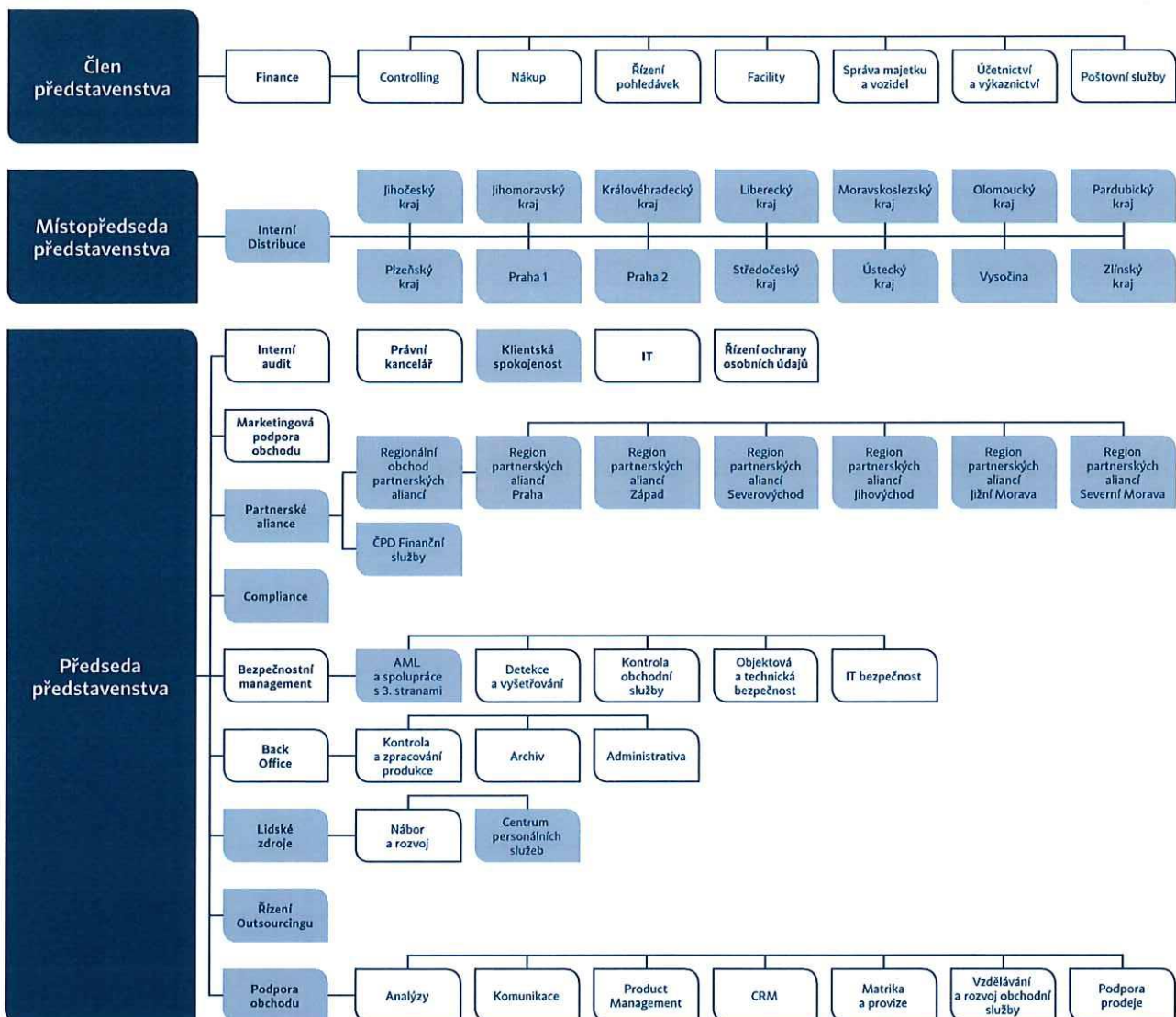
Tomáš Vysoudil | předseda
Petr Bohumský | člen
Josef Beneš | člen

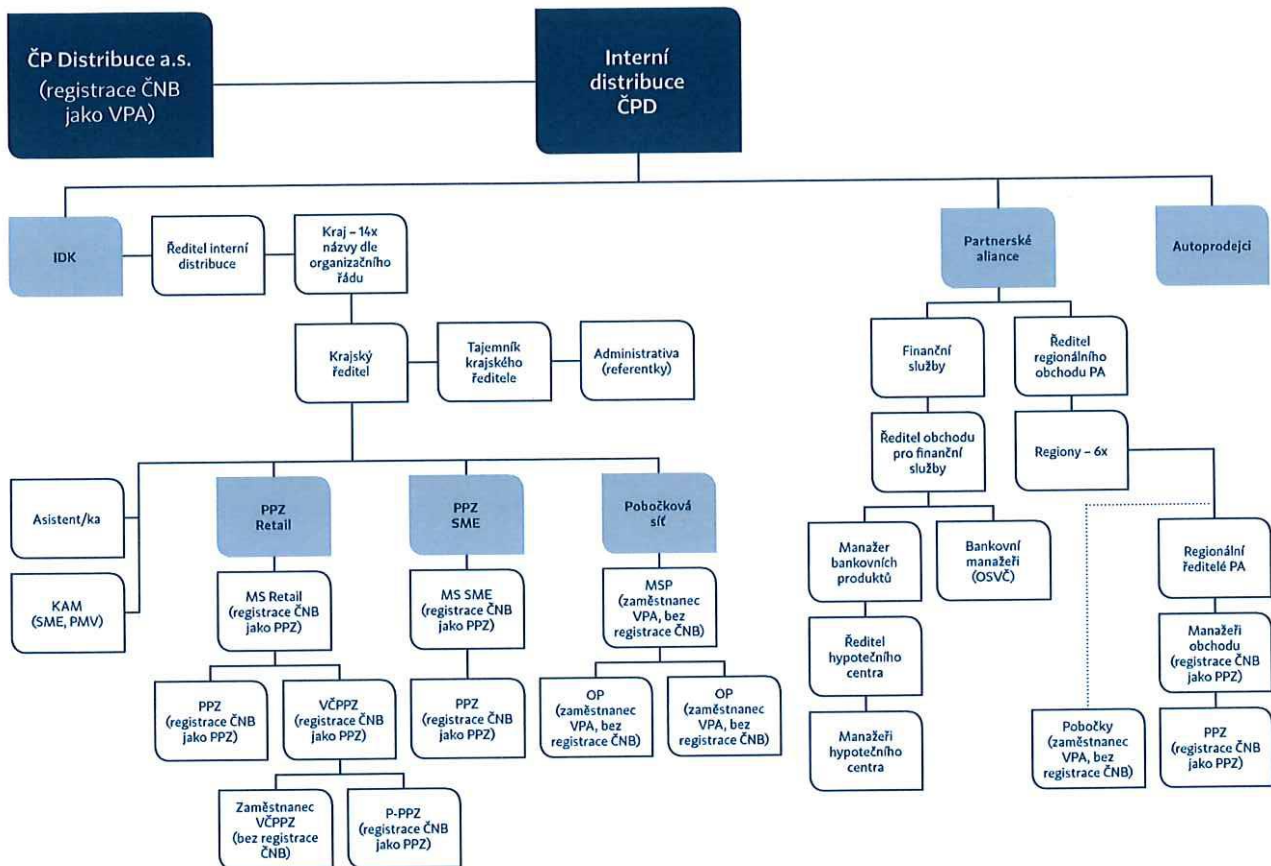
Společnost zastupují vždy alespoň dva členové představenstva.

Organizační struktura k 31. 12. 2018

ČP Distribuce a.s.

STATUTÁRNÍ ORGÁN





Typy smluvních vztahů s ČPD

PPZ = SOZ s ČPD, má registraci u ČNB

P-PPZ = SOZ s ČPD a současně má smlouvu o spolupráci s VČPPZ, má registraci ČNB

Zaměstnanec VPA = pracovní právní vztah s ČPD, nemá registraci ČNB

Zaměstnanec VČPPZ = pracovní právní vztah s konkrétním PPZ, nemá registraci ČNB

Ostatní registrace / povolení u ČNB jsou řešeny speciálně pro vybrané osoby a daný produkt

Vysvětlivky

ČNB = Česká národní banka

ČPD = ČP Distribuce

MS = Manažer skupiny, spolupráce na IČO

MSP = Manažer skupiny poboček, zaměstnanec

OP = Obchodní poradce v pobočkové síti, zaměstnanec

PPZ = Podřízený pojišťovací zprostředkovatel, spolupráce na IČO

P-PPZ = Podřízený obchodník, spolupráce na IČO

SOZ = Smlouva o obchodním zastoupení, PA = Partnerské aliance

VČPPZ = Vícečetný podřízený pojišťovací zprostředkovatel

VPA = Výhradní pojišťovací agent (jde o ČPD)

OSVČ = Osoba samostatně výdělečná činná

Interní předpisy pro DK Autoprodejci

DK Autoprodejci se řídí předpisy vydanými pro DK PPZ - SME, nestanoví-li speciální IP či nastavení v EDIT jinak

3. ZPRÁVA PŘEDSTAVENSTVA O PODNIKATELSKÉ ČINNOSTI SPOLEČNOSTI V ROCE 2018

Historie Společnosti

Společnost ČP Distribuce s.r.o. (od 1. 1. 2018 ČP Distribuce a.s., dále jen „Společnost“) byla založena jako společnost s ručením omezeným dne 19. prosince 1991.

Společnost prošla v čase mnoha proměnami. Posledním předchůdcem ČP Distribuce s.r.o. byl do 9. listopadu 2016 Generali Development s.r.o., který poskytoval IT služby - poskytování software, poradenství v oblasti informačních technologií, zpracování dat, hostingové a související činnosti a webových portálů. Rovněž se zabýval vývojem, rozvojem a údržbou informačních systémů a poskytováním licencí k nim. Jeho klíčovým zákazníkem byla Generali pojišťovna a.s. a dále pak klienti z Generali PPF Holdingu z regionu východní Evropy. V roce 2013 Generali Development odprodal část svého podniku. K faktickému útlumu činností došlo v polovině roku 2014, kdy byli všichni zaměstnanci převedeni do Generali Shared Services Czech Branch, organizační složky, která začala poskytovat služby IT infrastruktury, včetně provozu serverů, síťové infrastruktury, databází a monitoringu a dále podpory uživatelů v oblasti koncových zařízení pro společnosti ve Skupině Generali.

Od té doby byla společnost Generali Development s.r.o. „spící“ entitou, která byla vybrána jako vhodný kandidát pro sjednocení všech distribučních činností interní distribuce České pojišťovny poté, co byla přijata novela zákona o pojišťovnictví, která v souvislosti s implementací Solvency II zamezila pojišťovnám v rámci tzv. souvisejících činností distribuovat jiné finanční produkty než pojišťovací. Na přelomu roku 2016 a 2017 tak začaly probíhat přípravy na obnovení její činnosti pro distribuční účely. Byl zvolen nový management, společnost změnila svou firmu a začala se připravovat nová organizační struktura. Veškeré přípravy pak vyvrcholily 1. dubna 2017, kdy byla do této společnosti převedena interní distribuce České pojišťovny a byl tak vytvořen největší finančně-poradenský subjekt na českém trhu s názvem ČP Distribuce s.r.o.

Hodnoty Společnosti

Společnost ctí a dodržuje hlavní vize, mise a hodnoty Generali Group a pracuje v souladu s nimi.

Vize: Naším cílem je aktivně chránit a posilovat životy lidí

Actively (aktivně) – Hrajeme aktivní a vedoucí roli při zlepšování životů lidí prostřednictvím pojištění.

Protect (chránit) – Pojištění je pro nás srdeční záležitostí. Řídíme a minimalizujeme rizika občanů i firem.

Enhance (zlepšovat) – Zavazujeme se k vytváření hodnot.

People's (lidské) – Pečujeme o naše klienty a staráme se o životy a budoucnost našich lidí.

Lives (životy) – Ovlivňujeme kvalitu života lidí. Naše stabilita, finanční jistoty, kvalitní servis a poradenství jim pomáhají na cestě, kterou si zvolili.

Mise: Být první volbou při poskytování relevantních a přístupných řešení

First choice (první volba) – Nejlepší nabídka na trhu s jasnými přínosy pro klienta je logickým a přirozeným krokem k tomu, abychom se stali první volbou.

Delivering (nabídka a služby) – K úspěchu vede snaha o maximální výkon.

Relevant (relevantní) – Předvídáme a naplňujeme skutečné lidské potřeby. Nabízíme pojištění šitá na míru.

Accessible (dostupné) – Jednoduché, pochopitelné, srozumitelné, použitelné a dostupné řešení za dobrou cenu.

Insurance solutions (pojistná řešení) – Pojištění v našem podání představuje vhodnou kombinaci ochrany, poradenství a služeb.

Hodnoty: Držíme slovo. Vážíme si našich lidí, Jsme součástí společnosti, Jsme otevření

Držíme slovo. Dlouhodobé vztahy vytváříme na základě vzájemné důvěry našich lidí, klientů a veřejnosti. Naše úsilí směřuje k tomu, abychom zlepšili životy klientů a dokázali tento závazek naplňovat nejen dnes, ale také v budoucnu.

Vážíme si našich lidí. Podporujeme různorodost. Investujeme do průběžného vzdělávání a profesního růstu. Vytváříme transparentní, sounosné a dostupné pracovní prostředí. Rozvojem našich lidí zajišťujeme dlouhodobou budoucnost naší Skupiny.

Jsme součástí společnosti. Jsme hrdí na to, že patříme do globální skupiny se silnými, udržitelnými a dlouhotrvajícími vztahy na všech trzích, kde podnikáme. Naše trhy jsou našimi domovy.

Jsme otevření. Jsme přístupní novým myšlenkám a na věci se díváme z různých úhlů pohledu.

Společnost jako svůj standard při své činnosti ctí obezřetný přístup k životnímu prostředí a svými aktivitami se jej snaží co nejméně zatěžovat. V tomto úsilí podporuje i své zaměstnance.

Společnost zvyšuje standard kvality pracovních podmínek, bezpečnosti při práci. Podporuje prohlubování profesních a jazykových znalostí zaměstnanců. Formou široké škály zaměstnaneckých benefitů podporuje jejich volnočasové relaxační aktivity z oblasti sportu, zdraví, kultury.

Cíle a strategie Společnosti

- Být klientsky nejlépe hodnoceným finančním poradcem na českém trhu
- Mít na českém trhu finančního poradenství největší geografické pokrytí
- Být hlavním distribučním kanálem České pojišťovny a.s.
- Poskytovat nejlepší kvalitu servisu všem klientům České pojišťovny a.s.
- Zajišťovat efektivní správu portfolia
- Nabízet široké portfolio finančních a doplňkových produktů
- Mít nejodbornější finanční poradce

Být klientsky nejlépe hodnoceným finančním poradcem na českém trhu

- Klienti a spotřebitelské organizace budou vnímat ČP Distribuci a.s. jako svou přirozenou první volbu v případě, že zvažují nákup finančního produktu bez ohledu na to, zda se jedná o pojištění, penzi nebo hypotéku pro financování svého bydlení
- ČP Distribuce a.s. bude první volbou i pro klienty z řad SME – malých a středních podniků
- ČP Distribuce a.s. si bude aktivně budovat pozici jedničky na trhu zprostředkování (zejména finančních) služeb
- Jak naplníme tento strategický cíl?
- **V roce 2019**
 - Pravidelná komunikace se spotřebitelskými organizacemi
 - Iniciování spotřebitelského testu pojišťovacích zprostředkovatelů
 - Inovace (IoT, Asistence, Biometrie)

Mít na českém trhu finančního poradenství největší geografické pokrytí

- ČP Distribuce a.s. je společnost s nejšířší sítí prodejních míst na českém trhu. ČR pokrývá 518 (a aliancemi 540) prodejních míst. Tuto širokou obchodní síť budeme dále rozvíjet dle požadavků našich klientů, kterým chceme být blíž
- Máme přes 3 700 obchodníků, kteří jsou rovnoměrně geograficky rozloženi po celé ČR, takže jsme schopni obsloužit každého klienta. Počet těchto obchodníků chceme nadále zvyšovat
- Rozvíjíme nové distribuční cesty (např. partnerské aliance) a tím opět rozšiřujeme pokrytí České republiky
- Jak naplníme tento strategický cíl?
- **V roce 2019**
 - Monitoring konkurence a následné vyhodnocení dalšího postupu
 - Optimalizace bílých míst

Být hlavním distribučním kanálem České pojišťovny a.s.

- S ohledem na strategii celé Generali Group chceme být jedničkou (numero uno) na evropském trhu retailového pojištění, proto i ČP Distribuce a.s. chce být „hlavním distribučním kanálem České pojišťovny a.s. v retailovém pojištění
- V pojištění malých a středních rizik chceme být klíčovým distribučním a servisním kanálem České pojišťovny a.s.
- Jak naplníme tento strategický cíl?
- **V roce 2019**
 - Správa stávajícího portfolia skrze kvalitní obsluhu klienta, udržení pozice lídra
 - Cílem je růst portfolia

Poskytovat nejlepší kvalitu servisu všem klientům

- ČP Distribuce a.s. bude poskytovat primárně služby nejvyšší úrovně. Zaměří se na poskytování komplexního finančního poradenství, kdy po analýze požadavků a potřeb klienta mu poskytne pro něj vhodné pojistné, další finanční a doplňkové produkty.
- Vedle poskytování nejvyšší kvality služeb klientům ČP Distribuce a.s. bude ČP Distribuce a.s. jako hlavní distribuční kanál České pojišťovny a.s. poskytovat své služby i klientům České pojišťovny a.s. – v souladu se smlouvou o správě portfolia (retence) a nabízení vhodných pojistných produktů novým zájemcům o pojištění (akvizice)
- Jak naplníme tento strategický cíl?
- **V roce 2019**
 - Rozvoj znalostí a dovedností Obchodní Služby a aktivity (pravidelná aktualizace požadavků a potřeb klienta – obsluha klienta)
 - Naplnění požadavků IDD – Insurance Distribution Directive (SMĚRNICE EVROPSKÉHO PARLAMENTU A RADY (EU) 2016/970 distribuci pojištění)

Zajistit dlouhodobý růst pojistného kmene

- V dlouhodobém horizontu je cílem ČP Distribuce a.s. dosahovat růstu pojistného kmene České pojišťovny a.s. (dnes cca 17 miliard kmene)
- Jak ten naplníme tento strategický cíl?
- V roce 2018 jsme poprvé dosáhli kladného netta – cíl splněn
- **V roce 2019**
 - Komplexní správa klienta (rozsah odbornosti obchodníků)
 - Kvalitní obsluha, X-sell (adekvátní zajištění potřeb klienta)
 - Budování vztahu s klientem

Nabízet široké portfolio finančních a doplňkových produktů

- ČP Distribuce a.s. bude pro své klienty poskytovat nabídku skutečně komplexního portfolia finančních a vhodných doplňkových produktů.
- Kromě produktů České pojišťovny a.s. (pojištění) bude nabízet i skupinové produkty (investice a penze) a další finanční produkty partnerů (hypotéky, úvěry), peněžní služby, jakož i vhodné doplňkové produkty (např. reality)
- Jak ten naplníme tento strategický cíl?
- V roce 2018 – rozšíření produktového portfolia nad rámec finančních produktů
Investiční zlato (Ibis InGold), prodej a pronájem nemovitostí (MM reality), platební služby (Moneta)
- **V roce 2019**
 - Inverozvoj nově dojednaných spoluprací

Mít nejobornější finanční poradce na trhu

- Vzhledem k propracovanému systému vzdělávání a certifikací, které ve skupině Generali jsou, bude ČP Distribuce a.s. aktivně budovat nejkvalifikovanější finančně poradenskou síť v České republice
- To zahrnuje začlenění vzdělanostních kritérií do kariérního žebříčku a všichni TOP obchodníci budou mít kromě všech certifikací na finanční produkty, také rekvalifikační finančně poradenské vzdělání akreditované MŠMT
- Jak ten naplníme tento strategický cíl?
- **V roce 2019**
 - Sjednocení celého vzdělávacího systému skupiny Generali do Acredité s.r.o.
 - Kreditní systém – všichni obchodníci musí absolvovat předepsaný počet hodin odborného vzdělávání dle produktové orientace

Nejdůležitější události roku 2018

1. 1. 2018 došlo k transformaci ČP Distribuce ze společnosti s ručením omezeným na akciovou společnost.

Hlavní argument pro změnu právní formy na a.s. je vnímání pozice a postavení společnosti/značky na trhu, a to jak před klienty, obchodními partnery tak i zaměstnanci i zprostředkovateli ČP Distribuce a.s. Jelikož ČP Distribuce a.s. se opírá o zázemí silné finanční skupiny, je transformace na akciovou společnost přirozenou součástí vnímání značky České pojišťovny a.s.

Rok 2018 byl primárně rokem reakcí na legislativní nařízení Evropské Unie, které zasáhly celý pojišťný trh. V první polovině roku se ČP Distribuce a.s. soustředila na aktivaci nařízení týkající se posílení práv a ochrany občanů EU proti neoprávněnému zacházení s osobními údaji - GDPR (General Data Protection Regulation). Toto nařízení vstoupilo v platnost 25. 5. 2018, do tohoto data bylo nutné vysvětlit klientům dopady GDPR a získat od klientů souhlas pro zachování informačního servisu klienta. Snahou zprostředkovatelů bylo na setkání s klientem poskytnout komplexní vysvětlení, co GDPR je a jaké má dopady na vztah mezi pojišťovnou a klientem. Současně se na těchto informačních schůzkách řešilo pojistné portfolio klienta. Legislativní úpravu tedy ČP Distribuce a.s. uchopila jako obchodní příležitost a informační schůzky využila k debatě o propojištěnosti klientů. Tato kampaň byla velmi úspěšná především v životním pojištění, kdy třetina klientů v kampani životní pojištění neměla sjednáno.

V druhé polovině roku 2018 zasloužilo plnou pozornost nařízením Evropské směrnice o distribuci pojištění IDD (Insurance Distribution Directive). Toto nařízení znamenala pro zprostředkovatele velké množství změn v prodejním procesu, ale také ve sjednávacích systémech.

Změny v prodejním procesu přinesly nové povinnosti pro zprostředkovatele jak v oblasti sjednání neživotního pojištění, tak především v oblasti životního pojištění. Útvar podpory obchodu připravil řadu pomůcek a sérii e-learningových i fyzických školení. Celá ČP Distribuce a.s. tak byla na změnu velmi dobře připravena a 1. 12. 2018, kdy zákon vstoupil v platnost, zprostředkovatelé začali postupovat dle tohoto zákona a splnili tak veškeré požadavky regulátora. Současně od 1. 12. 2018 byly prakticky „přes noc“ přizpůsobeny veškeré sjednávací systémy tak, aby jednotlivé kroky v systému kopírovaly prodejní proces.

Na podzim 2018 započala transformace v dceřiných společnostech České pojišťovny a.s., Finhaus a.s. a Direct Care s.r.o. Poradci společnosti Finhaus a. s. byli vzhledem k jejich zaměření na poradenský způsob prodeje přesunuti do poradenské divize ČP Distribuce. Částečně se do ČP Distribuce přesunuly na začátku roku 2019 i aktivity společnosti Direct Care. Konkrétně autobazary a autodealeři byli nově zasmulvněni jako partneři ČP Distribuce a.s. Výrazně se tak zjednodušila organizační struktura, zefektivnila se vzájemná spolupráce a navýšila se distribuční kapacita ČP Distribuce a.s.

Rok 2018 byl také ve znamení nových strategických partnerství. Prvním partnerstvím bylo navázání spolupráce se společností M & M Reality holding a.s. Vybraní pojišťovací zprostředkovatelé ČP Distribuce a.s. měli možnost zúčastnit se pilotního projektu v oblasti realitní činnosti. Druhým partnerstvím bylo navázání spolupráce s bankou Moneta Money Bank a.s. Třetí partnerství jsme uzavřeli se společností IBIS InGold a.s. a poskytli jsme tak vybraných poradcům prodej investičního zlata. Všechny tyto partnerství mají za cíl rozšířit portfolio poradců ČP Distribuce a.s. tak, aby klient veškeré své životní potřeby vyřídil na jednom místě s jedním poradcem – poradcem ČP Distribuce a.s. Rozvoj strategické spolupráce bude probíhat i v roce 2019.

Hospodaření Společnosti

Jediným společníkem ČP Distribuce s.r.o. k 31. 12. 2018 je Česká pojišťovna a.s. Konečným vlastníkem společnosti je Assicurazioni Generali S.p.A. se sídlem v Itálii.

Společnost je součástí konsolidačního celku mateřské společnosti.

Stav majetku Společnosti

Společnost zahájila v souladu se zájmy jediného společníka během roku 2017 proces změny právní formy z s.r.o. na a.s. V této souvislosti došlo v červnu 2017 ze strany jediného společníka k navýšení základního kapitálu Společnosti z 200 tis. na 2000 tis. Kč.

V průběhu roku 2017 byl navýšen i vlastní kapitál Společnosti formou poskytnutí příplatku mimo základní kapitál s nepeněžitým vkladem majetku od jediného společníka. Znalecký posudek vyčíslil hodnotu tohoto vybraného movitého majetku drobného hmotného majetku na 27166 tis. Kč. Vlastní kapitál společně s kapitalizací části dříve poskytnuté půjčky předchůdci Společnosti ve výši 15000 tis. Kč tvoří kapitálové fondy k 31. 12. 2017 ve výši 42166 tis. Kč. Vlastní kapitál k 31. 12. 2018 činí 146855 tis. Kč.

Vlastní kapitál Společnosti tvoří k 31. 12. 2018 hodnotu 24,52 % pasiv což je o 9,54 % více než činil k 31. 12. 2017. Objemově nejvýznamnější položkou na straně aktiv jsou oběžná aktiva, která k 31. 12. 2018 činí v netto hodnotě 93,89 % aktiv.

Od 1. 1. 2018, kdy Společnost změnila právní formu z s.r.o. na a.s., Společnost disponuje 20 ks akcií na jméno v listinné podobě ve jmenovité hodnotě 100 tis. Kč, splaceno 100 %.

Hospodářský výsledek za rok 2018 a jeho rozdělení

Hospodářským výsledkem za rok 2018 je zisk ve výši 61901 tis. Kč (hospodářský výsledek před zdaněním činí 91606 tis. Kč).

Celkové tržby z prodeje služeb Společnosti činily od 1. 1. 2018 do 31. 12. 2018 2815549 tis. Kč. Kromě České pojišťovny a.s. Společnost v roce 2018 spolupracovala v oblasti zprostředkovatelské činnosti se třetími stranami – tj. s Penzijní společností České pojišťovny a.s., s Generali Investments CEE a.s., investiční společností a.s. a v oblasti bankoproduktů např. s Českou spořitelnou a.s., Komerční bankou a.s., Raiffeisenbank a.s., Raiffeisen stavební spořitelnou a.s., UniCredit Bank apod. Tržby z prodeje služeb třetích stran činily za rok 2018 121401 tis. Kč.

Pohledávky a závazky

Společnost nedisponuje v roce 2018 dlouhodobými závazky, dlouhodobé pohledávky k 31. 12. 2018 jsou tvořeny odloženou daňovou pohledávkou ve výši 6507 tis. Kč.

Krátkodobé pohledávky k 31. 12. 2018 činí 329167 tis. Kč a představují 50,68 % hodnoty brutto aktiv, přičemž 288643 tis. Kč tvoří pohledávky za Českou pojišťovnou.

Krátkodobé závazky k 31. 12. 2018 činí 435936 tis. Kč a jsou tvořeny především dohadnými položkami pasivními ve výši 283401 tis. Kč (dohady na paušály obchodníkům, dohady na sdílené služby, bonusy a mimořádné odměny) a závazky vůči obchodníkům ve výši 101455 tis. Kč či zaměstnancům ve výši 25814 tis. Kč.

Výsledky obchodní činnosti

V roce 2018 se dařilo sjednávat zejména pojištění motorových vozidel, určitý nárůst však zaznamenala i produkce běžně placeného životního pojištění. Produkce retailového pojištění motorových vozidel meziročně vzrostla o 56 mil. Kč na hodnotu 916 mil. Kč. Výraznější podíl na nárůstu, konkrétně o 41 mil. Kč, zaznamenalo povinné ručení. V občanském neživotě (domácnost, stavba, odpovědnost) došlo k meziročnímu poklesu o 12 mil. Kč. Produkce běžně placeného životního pojištění dosáhla úrovně 604 mil. Kč, což je o 57 mil. Kč více než předchozí rok. Kromě produktů pojištění Společnost prodala ještě hypotéky v objemu 1,9 mld. Kč a 611 mil. Kč v penzijním spoření.

Celkový objem spravovaného portfolia Společnosti v pojišťovacích produktech je 18 mld. Kč. V roce 2018 portfolio vzrostlo o 47 mil. Kč. Neživotní část portfolia vzrostla o 208 mil. Kč, naopak životní kmen klesl o 161 mil. Kč.

Do Společnosti v roce 2018 nastoupilo 984 nových pojišťovacích zprostředkovatelů a 259 pobočkových pracovníků, čímž si Společnost udržela svoji distribuční kapacitu.

Stav zasmulvných zprostředkovatelů IDK (interní distribuční kanál) k 1. 1. 2019:

Distribuční kanál 2019/01

RETAIL	2334
POBOČKOVÁ SÍŤ	644
PARTNERSKÉ ALIANCE2	102
AUTOPRODEJCI SME	36
BANKOVNÍ ALIANCE	6
SME	797
Reality MM	19
OSTATNÍ IDK	14
Celkový součet	3952

Předpokládaný vývoj roku 2019

Pro rok 2019 Společnost plánuje prodej pojišťovacích produktů v objemu 2,3 mld. Kč, prodej hypoték v objemu 1,8 mld. Kč, prodej investic za 600 mil. Kč a prodej penzijního spoření v objemu 598,1 mil. Kč. Dále Společnost rozšířila svoje aktivity do oblasti zprostředkování realit.

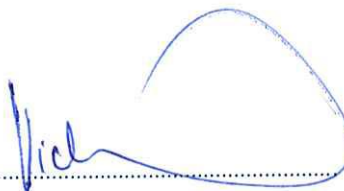
Popis následných událostí

V Praze, dne 26. 6. 2019

Podpis statutárního orgánu účetní jednotky:



Miroslav Žbel
předseda představenstva



Ivana Vichrová
člen představenstva

4. ZPRÁVA DOZORČÍ RADY ZA OBDOBÍ ROKU 2018

Během obchodního roku plnila dozorčí rada úkoly v souladu s ustanovením příslušných zákonů a stanov společnosti.

Na svých zasedáních se dozorčí rada zabývala především dohledem a kontrolou nad hospodařením společnosti, jejími obchodními aktivitami a výsledky, plněním finančního a obchodního plánu společnosti na rok 2018.

Při kontrolních činnostech dozorčí rada nezjistila žádné nedostatky ve výkonu činnosti představenstva Společnosti a konstatuje, že podle jejího soudu byla činnost představenstva Společnosti vykonávána plně v souladu s obecně závaznými předpisy a stanovami Společnosti. Dozorčí rada neobdržela žádné stížnosti klientů či obchodních partnerů Společnosti.

Dozorčí rada přezkoumala představenstvem předloženou řádnou účetní závěrku Společnosti za účetní období roku 2018 a Zprávu o vztazích mezi Společností a propojenými osobami za účetní období roku 2018 a neshledala v nich žádné skutečnosti, které by byly důvodem k vyslovení negativního stanoviska dozorčí rady k obsahu uvedených dokumentů. Dozorčí rada také přezkoumala Návrh představenstva Společnosti na výplatu dividendy za rok 2018 a s tímto návrhem se ztotožnila.

S ohledem na uvedené skutečnosti dozorčí rada Společnosti doporučuje a navrhuje jedinému akcionáři v působnosti valné hromady Společnosti, aby schválil předloženou řádnou účetní závěrku Společnosti za účetní období roku 2018.

V Praze, dne 26. 6. 2019



Tomáš Vysoudil
předseda dozorčí rady



Petr Bohumský
místopředseda dozorčí rady

5. ZPRÁVA O VZTAZÍCH MEZI PROPOJENÝMI OSOBAMI ZA ÚČETNÍ OBDOBÍ ROKU 2018

(tj. mezi ovládající a ovládanou osobou a o vztazích mezi ovládanou osobou a ostatními osobami ovládanými stejnou ovládající osobou)

Společnost: ČP Distribuce a.s. zapsaná do obchodního rejstříku vedeného Městským soudem v Praze, oddíl B, vložka 23090), zapsaná do obchodního rejstříku vedeného Městským soudem v Praze, oddíl C, vložka 6121 dne, 19. prosince 1991 jako společnost s ručeným omezením (IČ 44795084) se sídlem Praha 4, Na Pankráci 1658/121, PSČ 140 00, („Společnost“), je povinna za účetní období roku 2018 sestavit tzv. zprávu o vztazích mezi propojenými osobami dle § 82 zákona č. 90/2012 Sb., zákon o obchodních společnostech a družstvech (zákon o obchodních korporacích), v platném znění. Společnost ČP Distribuce a.s. se sídlem Na Pankráci 1658/121, Nusle, 140 00 Praha 4, IČ: 44795084, změnila 1. 1. 2018 právní formu ze společnosti s ručením omezením na akciovou společnost ČP Distribuce a.s.

Jediným společníkem Společnosti byla k 31. prosinci 2018 společnost Česká pojišťovna a.s. (IČ 45272956) se sídlem Praha 1, Spálená 75/16, PSČ 113 04. Údaje účetní závěrky společnosti ČP Distribuce a.s. se zahrnují do konsolidované účetní závěrky jediného společníka České pojišťovny a.s., koncernu Generali CEE Holding B. V. a Assicurazioni Generali S.p.A., Itálie, která je konečnou ovládající společností (dále také jako „skupina Generali“).

Společnost je členem pojišťovací skupiny Generali. Z tohoto titulu je povinna plnit instrukce vydávané řídicí společností v rámci výkonu jejích řídicích a koordinačních aktivit a implementovat opatření vydávaná dohledových orgánem IVASS (Istituto per la Vigilanza sulle Assicurazioni) v zájmu stabilního a efektivního řízení skupiny Generali.

Společnost působí ve skupině jako distribuční společnost zprostředkující finanční produkty konečným zákazníkům. Hlavním předmětem Společnosti od 1. 4. 2017 je činnost výhradního pojišťovacího agenta. Ke stejnému datu byl do Společnosti převeden celý interní obchod České pojišťovny, tedy pojišťovací zprostředkovatelé a pobočková síť zaměstnanců. Ovládající osoby realizují kontrolu ve skupině Generali pouze vahou svých hlasů, tj. výkonem hlasovacích práv na valných hromadách.

Struktura skupiny je zobrazena v organizačním schématu uvedeném v příloze zprávy, která je nedílnou součástí této zprávy.

Ve zprávě o vztazích jsou obsaženy smlouvy, které byly uzavřeny v posledním účetním období mezi propojenými osobami, jiná právní jednání, která byla učiněna v zájmu těchto osob, a všechna ostatní opatření, která byla v zájmu nebo na popud těchto osob přijata nebo uskutečněna ovládanou osobou. Dále jsou zde uvedeny účinné smlouvy uzavřené v minulých obdobích, na jejichž základě poskytla Společnost v běžném období plnění propojeným osobám nebo jí bylo od těchto osob poskytnuto.

Přehled vzájemných smluv mezi Společností a ovládající osobou a osobami ovládanými stejnou ovládající osobou:

- Se společností Acredité s.r.o. se sídlem Na Pankráci 1658, Nusle, 140 21 Praha 4:
 - smlouva o službách zajišťovaných v oblasti financí,
 - smlouva o realizaci odborných zkoušek.
- Se společností Česká pojišťovna a.s. se sídlem Spálená 75/16, Praha 1, 113 04:
 - rámcová smlouva o sdílení nákladů (včetně dodatku)
 - rámcová smlouva o sdílení NON-IT a IT technologií a souvisejících výdajů na provoz (včetně dodatku),
 - dohoda k nápravě,
 - smlouva o obchodním zastoupení,
 - smlouva o poskytování přístupu na Helpline KPMG (včetně dodatku),
 - smlouva o postoupení pohledávek a převzetí dluhů (včetně dodatku),
 - smlouva o spoluúčasti na projektu GDPR,
 - smlouva o spolupráci (včetně dodatku),
 - smlouvy o výpůjčce zařízení (včetně dodatku),
 - dohoda o vzájemném vypořádání při převodu zaměstnanců (včetně dodatku),
 - smlouvy o nájmu (včetně dodatků),
 - smlouva o plnění povinností vyplývajících z účasti ve skupině.

- Se společností Generali Investments CEE, investiční společnost, a.s. se sídlem Na Pankráci 1658/121, Nusle, 140 00 Praha 4:
 - smlouva o obchodním zastoupení (včetně dodatků),
 - smlouva o postoupení a o doplnění smlouvy,
 - rámcová smlouva o sdílení nákladů.
- Se společností Generali Pojišťovna a.s. se sídlem Bělehradská 132, Vinohrady, 120 84 Praha 2:
 - pojistná smlouva.
- Se společností GSS - Generali Shared Services S.c.a.r.l. se sídlem Piazza Duca degli Abruzzi, 2, Trieste:
 - service Agreement for the provision of information technology services.
- Se společností Penzijní společnost České pojišťovny a.s. se sídlem Na Pankráci 1720/123, Nusle, 140 21 Praha 4:
 - smlouva o obchodním zastoupení (včetně dodatku),
 - rámcová smlouva o sdílení nákladů (včetně dodatků),
 - smlouva o postoupení smlouvy o obchodním zastoupení.
- Se společností Finhaus a.s. (od 12. 11. 2018 Generali Distribuce a.s.) se sídlem Na Pankráci 1720/123, Nusle, 140 21 Praha 4:
 - kupní smlouva o převodu vlastnického práva k movitých věcem,
 - dohoda o vzájemném vypořádání,
 - licenční smlouva se smlouvou o poskytování služeb,
 - dohoda o postoupení smlouvy o výpůjčce singpadů,
 - dohoda o poskytnutí vzájemné refundace vyplacených náhrad mezd zaměstnancům,
 - smlouva a postoupení pohledávek.

Veškeré výše uvedené smlouvy byly uzavřeny za podmínek obvyklých v obchodním styku. Za obvyklé v tomto případě je považováno i případné poskytnutí bezúročných půjček ovládané dceřiné společností, neboť tím nedochází k žádné újmě na straně mateřské společnosti. Veškerá poskytnutá a přijatá plnění na základě těchto smluv a smluv uzavřených v předchozích obdobích, o nichž bylo informováno v předchozích zprávách o vztazích s propojenými osobami a jejichž plnění pokračovalo i v účetním období roku 2018 byla poskytnuta za podmínek obvyklých v obchodním styku a z těchto smluv nevznikla společnosti žádná újma. Z uzavřených smluv neplynou Společnosti žádné zvláštní výhody nebo nevýhody a ani dodatečná rizika.

Protiplněním z výše uvedených smluv je úhrada sjednané ceny za plnění poskytnuté smluvní stranou, která je předmětem obchodního tajemství.

Společnost spolupracuje v rámci skupiny Generali na skupinových projektech a politikách. Spoluprací na těchto skupinových činnostech nevznikla Společnosti žádná újma.

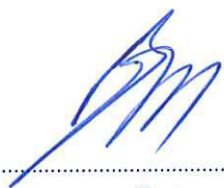
V zájmu nebo na popud propojených osob nebyla společností přijata nebo uskutečněna v účetním období roku 2018 žádná opatření a jiné právní úkony týkající se majetku, který by přesahoval 10 % vlastního kapitálu Společnosti zjištěného podle poslední účetní závěrky. Statutární orgán prohlašuje, že tuto zprávu sestavil s vynaložením péče řádného hospodáře a že v této zprávě uvedené údaje jsou dostatečné, správné a úplné. Vzhledem ke svým povinnostem vyplývajícím ze zákona vydá Společnost výroční zprávu, jejíž nedílnou součástí bude tato zpráva o vztazích Společnosti.

Prohlášení statutárního orgánu společnosti

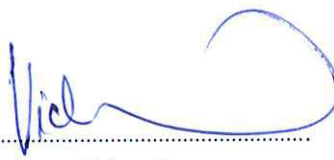
Představenstvo Společnosti jako kolektivní statutární orgán prohlašuje, že v této zprávě o vztazích mezi propojenými osobami ve smyslu zákona o obchodních korporacích jsou uvedené údaje úplné, pravdivé a správné. Současně dále prohlašuje, že Společnosti nevznikla z titulu uvedených smluv, úkonů a plnění vůči jakékoli propojené osobě žádná újma, a neexistuje tedy důvod na jakékoli propojené osobě újmu vymáhat.

Příloha: „Generali CEE Holding B.V. – struktura ke dni 31. 12. 2018

V Praze dne 29. 3. 2019

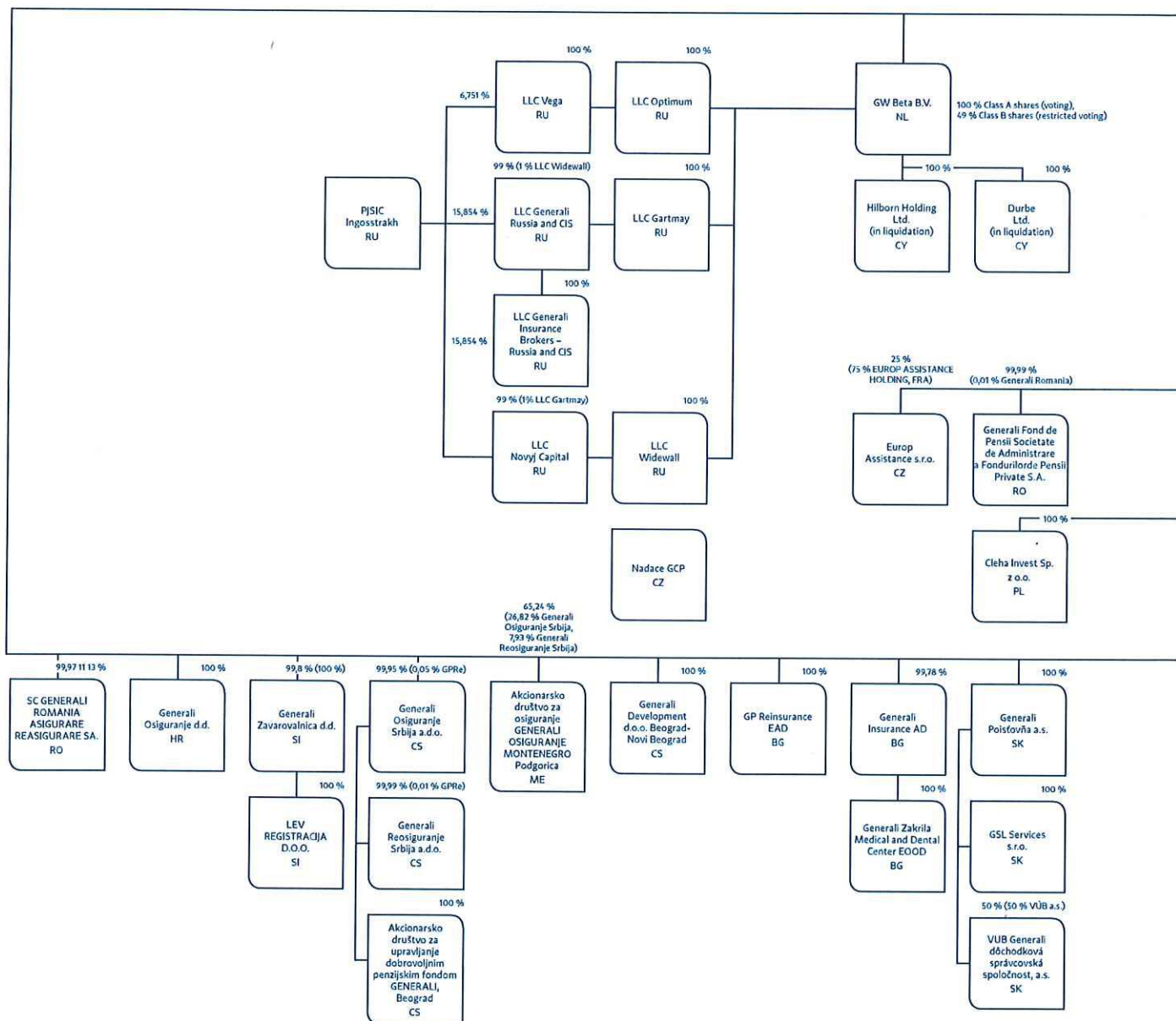


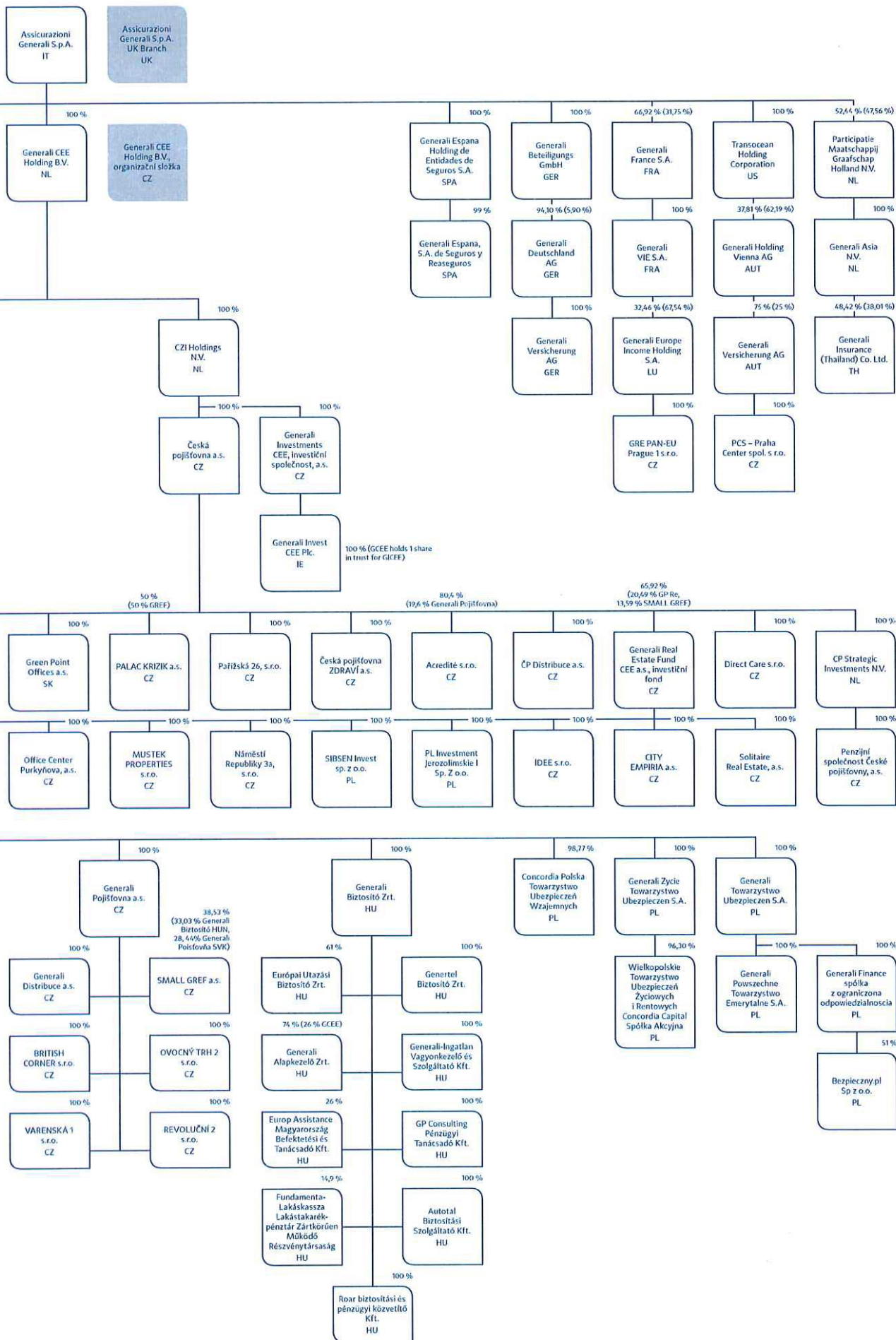
Miroslav Žbel
předseda představenstva



Ivana Vichrová
člen představenstva

Příloha: „Generali CEE Holding B.V. – struktura ke dni 31. 12. 2018





6. ÚČETNÍ ZÁVĚRKA A ZPRÁVA AUDITORA K 31. 12. 2018

Rozvaha

K 31. 12. 2018 v tis. Kč.

	Bod	Běžné účetní období			Minulé období	
		Brutto	Korekce	Netto	Netto	
AKTIVA CELKEM		649489	-50369	599120	567403	
A.	Pohledávky za upsaný základní kapitál					
B.	Dlouhodobý majetek	4	80736	-44608	36128	26359
B. I.	Dlouhodobý nehmotný majetek	4	28191	-28128	63	397
B. I. 2.	Ocenitelná práva		28128	-28128	0	397
B. I. 2. 1.	Software		28128	-28128	0	397
B. I. 5.	Poskytnuté zálohy na dlouhodobý nehmotný majetek a nedokončený dlouhodobý nehmotný majetek		63		63	0
B. I. 5. 2.	Nedokončený dlouhodobý nehmotný majetek		63		63	0
B. II.	Dlouhodobý hmotný majetek	4	52545	-16480	36065	25962
B. II. 1.	Pozemky a stavby		25050	-341	24709	8396
B. II. 1. 2.	Stavby		25050	-341	24709	8396
B. II. 2.	Hmotné movité věci a jejich soubory		13970	-3248	10722	12775
B. II. 3.	Oceňovací rozdíl k nabytému majetku		12891	-12891	0	0
B. II. 5.	Poskytnuté zálohy na dlouhodobý hmotný majetek a nedokončený dlouhodobý hmotný majetek		634		634	4791
B. II. 5. 2.	Nedokončený dlouhodobý hmotný majetek		634		634	4791
C.	Oběžná aktiva		568292	-5761	562531	540583
C. II.	Pohledávky	5, 6	335674	-5761	329913	389861
C. II. 1.	Dlouhodobé pohledávky	5	6507	0	6507	8521
C. II. 1. 4.	Odložená daňová pohledávka	5	6507		6507	8521
C. II. 2.	Krátkodobé pohledávky	5, 6	329167	-5761	323406	381340
C. II. 2. 1.	Pohledávky z obchodních vztahů		213459	-5761	207698	280583
C. II. 2. 4.	Pohledávky – ostatní		115708		115708	100757
C. II. 2. 4. 3.	Stát – daňové pohledávky		330		330	617
C. II. 2. 4. 4.	Krátkodobé poskytnuté zálohy		92733		92733	79997
C. II. 2. 4. 5.	Dohadné účty aktivní		20262		20262	19412
C. II. 2. 4. 6.	Jiné pohledávky		2383		2383	731
C. IV.	Peněžní prostředky	7	232618		232618	150722
C. IV. 1.	Peněžní prostředky v pokladně		23		23	31
C. IV. 2.	Peněžní prostředky na účtech		232595		232595	150691
D.	Časové rozlišení aktiv	8	461		461	461
D. 1.	Náklady příštích období		461		461	461

		Bod	Běžné období	Minulé období
	PASIVA CELKEM		599120	567403
A.	Vlastní kapitál	9	146855	84954
A. I.	Základní kapitál	9	2000	2000
A. I. 1.	Základní kapitál		2000	2000
A. II.	Ážio a kapitálové fondy	9	42166	42166
A. II. 2.	Kapitálové fondy		42166	42166
A. II. 2. 1.	Ostatní kapitálové fondy		42166	42166
A. III.	Fondy ze zisku	9	20	20
A. III. 1.	Ostatní rezervní fond		20	20
A. IV.	Výsledek hospodaření minulých let (+/-)	9	40768	-3921
A. IV. 1.	Nerozdělený zisk minulých let		44689	
A. IV. 2.	Neuhrazená ztráta minulých let (-)		-3921	-3921
A. V.	Výsledek hospodaření běžného účetního období (+/-)	9	61901	44689
B. + C.	Cizí zdroje		452265	482449
B.	Rezervy	10	16329	46527
B. 2.	Rezerva na daň z příjmů		1483	34308
B. 4.	Ostatní rezervy		14846	12219
C.	Závazky	11, 12	435936	435922
C. II.	Krátkodobé závazky	12	435936	435922
C. II. 4.	Závazky z obchodních vztahů		104291	92338
C. II. 8.	Závazky ostatní	12	331645	343584
C. II. 8. 3.	Závazky k zaměstnancům		25814	24398
C. II. 8. 4.	Závazky ze sociálního zabezpečení a zdravotního pojištění		14025	13474
C. II. 8. 5.	Stát – daňové závazky a dotace		4947	4860
C. II. 8. 6.	Dohadné účty pasivní		283401	282855
C. II. 8. 7.	Jiné závazky		3458	17997

Výkaz zisku a ztráty

Za rok končící 31. 12. 2018 v tis. Kč.

		Bod	Běžné období	Minulé období
I.	Tržby z prodeje výrobků a služeb	15	2815549	2124417
II.	Aktivace			
A.	Výkonová spotřeba	17	2159443	1601406
A. 2.	Spotřeba materiálu a energie		9035	4420
A. 3.	Služby		2150408	1596986
C.	Aktivace (-)			
D.	Osobní náklady	16	555629	426241
D. 1.	Mzdové náklady		400683	309658
D. 2.	Náklady na sociální zabezpečení, zdravotní pojištění a ostatní náklady		154946	116583
D. 2. 1.	Náklady na sociální zabezpečení a zdravotní pojištění		127662	101056
2.	Ostatní náklady		27284	15527
E.	Úprava hodnot v provozní oblasti		2930	20396
E. 1.	Úpravy hodnot dlouhodobého nehmotného a hmotného majetku		2709	14856
E. 1. 1.	Úpravy hodnot dlouhodobého nehmotného a hmotného majetku - trvalé		3709	15856
	Úpravy hodnot dlouhodobého nehmotného a hmotného majetku - dočasné		-1000	-1000
E. 3.	Úpravy hodnot pohledávek		221	5540
III.	Ostatní provozní výnosy	17	295	9820
III. 1.	Tržby z prodaného dlouhodobého majetku		222	176
3.	Jiné provozní výnosy		73	9644
F.	Ostatní provozní náklady	17	6629	15014
F. 3.	Daně a poplatky		1074	239
F. 4.	Rezervy v provozní oblasti a komplexní náklady příštích období		2627	12219
F. 5.	Jiné provozní náklady		2928	2556
*	* Provozní výsledek hospodaření (+/-)		91213	71180
VI.	Výnosové úroky a podobné výnosy		596	
VII.	Ostatní finanční výnosy	17	0	0
K.	Ostatní finanční náklady	17	203	242
*	Finanční výsledek hospodaření (+/-)		393	-242
**	Výsledek hospodaření před zdaněním (+/-)		91606	70938
L.	Daň z příjmů	13	29705	26249
L. 1.	Daň z příjmů splatná	13	27691	34311
L. 2.	Daň z příjmů odložená (+/-)	13	2014	-8062
**	Výsledek hospodaření po zdanění (+/-)	9	61901	44689
***	Výsledek hospodaření za účetní období (+/-)	9	61901	44689
*	Čistý obrat za účetní období = I. + II. + III. + IV. + V. + VI. + VII.		2816440	2134237

1. POPIS SPOLEČNOSTI

ČP Distribuce a.s. je akciová společnost, která vznikla dne 19. prosince 1991 a sídlí v Praze 4, Na Pankráci 1658/1, Nusle, PSČ 140 00, Česká republika, identifikační číslo 447 95084.

Předchůdcem Společnosti byl Generali Development s.r.o., který až do poloviny roku 2014 poskytoval IT služby, teprve na podzim 2016 došlo k faktickému obnovení činnosti Společnosti pro distribuční účely. Hlavním předmětem Společnosti od 1. 4. 2017 je činnost výhradního pojišťovacího agenta. Ke stejnému datu byl do Společnosti převeden celý interní obchod České pojišťovny a.s., tedy pojišťovací zprostředkovatelé a pobočková síť zaměstnanců.

Předmětem podnikání Společnosti k 31. 12. 2018 je:

- výroba, obchod a služby neuvedené v přílohách 1 až 3 živnostenského zákona,
- poskytování nebo zprostředkování spotřebitelského úvěru,
- Výhradní pojišťovací agent.

V průběhu roku 2018 došlo ve Společnosti k následujícím změnám:

- dne 1. 1. 2018 Společnost ČP Distribuce s.r.o. se sídlem Na Pankráci 1658/121, Nusle, 140 00 Praha 4, IČ: 44795084, změnila právní formu ze společnosti s ručením omezeným na akciovou společnost ČP Distribuce a.s.
- dne 1. 1. 2018 bylo zapsáno:
 - jediným akcionářem Společnosti je Česká pojišťovna a.s., IČ: 452 72956, Praha 1, Spálená 75/16, PSČ 11304,
 - Společnost disponuje 20 ks akcií na jméno v listinné podobě ve jmenovité hodnotě 100 000 Kč, splaceno 100%,
 - Statutární orgán: představenstvo, počet členů: 3
 - Společnost zastupují společně vždy alespoň dva členové představenstva
 - Dozorčí rada, počet členů: 3
- dne 1. 1. 2018 zanikla funkce jednatelů: Tomáše Vysoudila, Petra Bohumského, Miroslava Žbela, Tomáše Knebla,
- dne 1. 1. 2018 vznikla funkce předsedy představenstva Tomáše Vysoudila, změna byla zapsána dne 1. 1. 2018,
- dne 1. 1. 2018 vznikla funkce místopředsedy představenstva Petra Bohumského, změna byla zapsána dne 1. 1. 2018,
- dne 1. 1. 2018 vznikla funkce člena představenstva Miroslava Žbela, změna byla zapsána dne 1. 1. 2018,
- dne 1. 1. 2018 vznikla funkce člena dozorčí rady Aleše Holcmana, změna byla zapsána dne 1. 1. 2018,
- dne 1. 1. 2018 vznikla funkce člena dozorčí rady Radka Moce, změna byla zapsána dne 1. 1. 2018,
- dne 1. 1. 2018 vznikla funkce předsedy dozorčí rady Pavola Pitoňáka, změna byla zapsána dne 1. 1. 2018.

Dne 8. 6. 2018 přijal Městský soud v Praze (pracoviště Slezská) návrh následujících změn (k datu vydání nebyl proveden zápis ze strany obchodního rejstříku):

- dne 31. 5. 2018 zanikla funkce předsedy představenstva Tomáše Vysoudila,
- dne 31. 5. 2018 zanikla funkce místopředsedy představenstva Petra Bohumského,
- dne 5. 6. 2018 zanikla funkce člena představenstva Miroslava Žbela,
- dne 6. 6. 2018 vznikla funkce předsedy představenstva Miroslava Žbela,
- dne 6. 6. 2018 vznikla funkce místopředsedy představenstva Tomáše Marka (den vzniku členství od 1. 6. 2018),
- dne 1. 6. 2018 vznikla funkce člena představenstva Ivana Vichrové,
- dne 31. 5. 2018 zanikla funkce předsedy dozorčí rady Pavola Pitoňáka,
- dne 31. 5. 2018 zanikla funkce člena dozorčí rady Aleše Holcmana,
- dne 31. 5. 2018 zanikla funkce člena dozorčí rady Radka Moce,
- dne 6. 6. 2018 vznikla funkce předsedy dozorčí rady Tomáše Vysoudila (den vzniku členství od 1. 6. 2018),
- dne 6. 6. 2018 vznikla funkce místopředsedy dozorčí rady Petra Bohumského (den vzniku členství od 1. 6. 2018),
- dne 1. 6. 2018 vznikla funkce člena dozorčí rady Josefa Beneše.

Jediným akcionářem společnosti je k 31. 12. 2018 Česká pojišťovna a.s., která je součástí koncernu, v němž je hlavní holdingovou společností zastřešující celou strukturu Generali CEE Holding B.V. se sídlem v Nizozemí. Konečnou ovládající osobou ovládající Českou pojišťovnu je Assicurazioni Generali S.p.A se sídlem v Itálii, která od 31. 12. 2016 disponuje 100% podílem na hlasovacích právech spojených s akciemi společnosti Generali CEE Holding B.V. Jediným akcionářem České pojišťovny a.s. je CZI Holdings N.V. se sídlem v Nizozemí.

Společnost je součástí konsolidačního celku mateřské společnosti. Konsolidovaná výroční zpráva holdingové společnosti bude zveřejněna na webových stránkách společnosti www.generalicee.com/article/annual-reports.

Příložená účetní závěrka je připravena jako samostatná.

Společnost nemá uzavřenou ovládací smlouvu/smlouvu o rozdělení zisku s mateřskou společností.

Společnost nemá organizační složku v zahraničí.

Společnost nenabyla žádné vlastní akcie ani podíly.

Členové statutárního orgánu k 31. prosinci 2018:

Představenstvo:

Miroslav Žbel	předseda
Tomáš Marek	místopředseda
Ivana Vichrová	člen

Dozorčí rada

Tomáš Vysoudil	předseda
Petr Bohumský	člen
Josef Beneš	člen

Společnost zastupují společně vždy alespoň dva členové představenstva.

2. ZÁKLADNÍ VÝCHODISKA PRO VYPRACOVÁNÍ ÚČETNÍ ZÁVĚRKY

Přiložená účetní závěrka byla připravena podle zákona o účetnictví a prováděcí vyhlášky k němu ve znění platném pro rok 2018 a 2017 na základě předpokladu nepřetržitého trvání podniku.

3. OBECNÉ ÚČETNÍ ZÁSADY, ÚČETNÍ METODY A ODCHYLKY OD TĚCHTO METOD

Způsoby oceňování, které společnost používala při sestavení účetní závěrky za rok 2018 a 2017 jsou následující:

a) Dlouhodobý nehmotný majetek

Dlouhodobý nehmotný majetek se oceňuje v pořizovacích cenách, které obsahují cenu pořízení a náklady s pořízením související.

Dlouhodobý nehmotný majetek nad 60 tis. Kč je odepisován do nákladů na základě předpokládané doby životnosti příslušného majetku.

Drobný nehmotný majetek s pořizovací cenou do 60 tis. Kč je účtován přímo do nákladů v roce pořízení a dále je veden jen v operativní evidenci.

Odpisy

Odpisy jsou vypočteny na základě pořizovací ceny a předpokládané doby životnosti příslušného majetku. Předpokládaná životnost je stanovena takto:

	Počet let (od–do)
Software	4
Software „Sirael“	20

Náklady na technické zhodnocení dlouhodobého nehmotného majetku zvyšují jeho pořizovací cenu. Opravy a údržba se účtují do nákladů.

b) Dlouhodobý hmotný majetek

Dlouhodobý hmotný majetek se oceňuje v pořizovacích cenách, které zahrnují cenu pořízení, náklady na dopravu, clo a další náklady s pořízením související.

Dlouhodobý hmotný majetek nad 40 tis. Kč se odepisuje po dobu ekonomické životnosti.

Drobný dlouhodobý hmotný majetek zahrnuje samostatné hmotné movité věci se samostatným technickoekonomickým určením, s pořizovací cenou v rozmezí od 3 do 40 tis. Kč je účtován přímo do nákladů v roce pořízení a dále je veden jen v operativní evidenci.

Drobný dlouhodobý hmotný majetek s pořizovací cenou do 3 tis. Kč je účtován přímo do nákladů v roce pořízení.

Nepeněžitý vklad hmotného majetku (tvořený vybraným majetkem od jediného vlastníka společnosti) byl při aktivaci v roce 2017 vykázán společností v zůstatkových cenách předchozího vlastníka. Splacení nepeněžitího vkladu bylo vykázáno ve prospěch účtu ostatních kapitálových fondů dle smlouvy a znaleckého posudku. Rozdíl mezi nepeněžitým vkladem a zůstatkovou cenou byl vykázán jako Oceňovací rozdíl k nabytému majetku.

Náklady na technické zhodnocení dlouhodobého hmotného majetku zvyšují jeho pořizovací cenu. Opravy a údržba se účtují do nákladů.

Odpisy

Odpisy jsou vypočteny na základě pořizovací ceny a předpokládané doby životnosti příslušného majetku. Předpokládaná životnost je stanovena takto:

	2018 Počet let (od-do)	2017 Počet let (od-do)
Stavby (stavební práce na cizím majetku)	30-50	-
Hmotné movité věci a jejich soubory (přístroje, zařízení, inventář)	4-16	4-6
Oceňovací rozdíl k nabytému majetku	1	-
Drobný dlouhodobý hmotný majetek	1	2

c) Peněžní prostředky

Peněžní prostředky tvoří ceniny, peníze v hotovosti a na bankovních či spořicíh účtech.

d) Pohledávky

Pohledávky se oceňují jmenovitou hodnotou. Nakoupené pohledávky se oceňují pořizovací cenou. Ocenění pochybných pohledávek se snižuje pomocí opravných položek na vrub nákladů na jejich realizační hodnotu.

e) Vlastní kapitál

Základní kapitál společnosti se vykazuje ve výši zapsané v obchodním rejstříku městského soudu v Praze. Případné zvýšení nebo snížení základního kapitálu na základě rozhodnutí valné hromady, které nebylo ke dni účetní závěrky zaregistrováno, se vykazuje jako změny základního kapitálu. Vklady přesahující základní kapitál se vykazují jako ážio. Ostatní kapitálové fondy jsou tvořeny peněžitými či nepeněžitými vklady nad hodnotu základního kapitálu, dary do hmotného majetku apod. Podle stanov společnosti společnost nevytváří rezervní fond ze zisku.

f) Cizí zdroje

Společnost vytváří zákonné rezervy ve smyslu zákona o rezervách a rezervy na ztráty a rizika v případech, kdy lze s vysokou mírou pravděpodobnosti stanovit titul, výši a termín plnění při dodržení věcné a časové souvislosti.

Dlouhodobé i krátkodobé závazky se vykazují ve jmenovitých hodnotách.

Dlouhodobé i krátkodobé závazky k úvěrovým institucím se vykazují ve jmenovité hodnotě. Za krátkodobé závazky k úvěrovým institucím se považuje i část dlouhodobých závazků k úvěrovým institucím, která je splatná do jednoho roku od rozvahového dne.

g) Devizové operace

Majetek a závazky pořízené v cizí měně se oceňují v českých korunách v kurzu platném ke dni jejich vzniku a k rozvahovému dni byly položky peněžité povahy oceněny kurzem platným k 31. 12. vyhlášeným Českou národní bankou.

Realizované i nerealizované kurzové zisky a ztráty se účtují do finančních výnosů nebo finančních nákladů běžného roku.

h) Použití odhadů

Sestavení účetní závěrky vyžaduje, aby vedení společnosti používalo odhady a předpoklady, jež mají vliv na vykazované hodnoty majetku a závazků k datu účetní závěrky a na vykazovanou výši výnosů a nákladů za sledované období. Vedení společnosti stanovilo tyto odhady a předpoklady na základě všech jemu dostupných relevantních informací. Nicméně, jak vyplývá z podstaty odhadu, skutečné hodnoty v budoucnu se mohou od těchto odhadů odlišovat.

i) Účtování výnosů a nákladů

Náklady a výnosy zachycuje společnost podle těchto zásad:

- a) náklady a výnosy se účtují zásadně do období, s nímž časově a věcně souvisí,
- b) opravy nákladů a výnosů minulých účetních období se účtují na speciálních účtech nákladů a výnosů. V případě, že jde o významnou částku těchto oprav, je dopad vykázan v řádku rozvahy „Jiný výsledek hospodaření minulých let“,
- c) náklady a výdaje, které se týkají budoucích období, je nutno časově rozlišit ve formě nákladů příštích období nebo výdajů příštích období,
- d) výnosy a příjmy, které se týkají budoucích období, je nutno časově rozlišit ve formě výnosů příštích období nebo příjmů příštích období.

Výnosy za poskytování služeb Společnosti jsou konstruovány takto:

- a) Odměna za zprostředkování pojištění a pomoc České pojišťovně a.s. při správě pojištění (tzv. „přímé provize“)
- b) Odměna za zprostředkování ostatních finančních služeb a produktů je tzv. třetími stranami poskytována přímo Společnosti;
- c) Odměna za činnosti při správě pojištění zajišťované zaměstnanci poboček a ostatní podpůrné činnosti související se zprostředkováním pojištění a pomoci při správě pojištění pro Českou pojišťovnu a.s. (tzv. „nepřímé provize“). Tato odměna je stanovena na bázi nákladů (nejméně v jejich skutečné výši) na tyto činnosti a ziskové přírážky.

Společnost účtuje o těchto výnosech dle právního nároku na obdržení provize.

j) Daň z příjmů

Náklad na daň z příjmů se počítá za pomoci platné daňové sazby z účetního zisku zvýšeného nebo sníženého o trvale nebo dočasně daňově neuznatelné náklady a nezdaňované výnosy (např. tvorba a zúčtování ostatních rezerv a opravných položek, náklady na reprezentaci, rozdíl mezi účetními a daňovými odpisy atd.). Dále se zohledňují položky snižující základ daně (dary), odčitatelné položky (daňová ztráta, náklady na realizaci projektů výzkumu a vývoje) a slevy na dani z příjmů.

Odložená daňová povinnost odráží daňový dopad přechodných rozdílů mezi zůstatkovými hodnotami aktiv a pasiv z hlediska účetnictví a stanovení základu daně z příjmu s přihlédnutím k období realizace.

O odložené daňové pohledávce se účtuje v případě, kdy neexistuje pochybnost o jejím dalším uplatnění v následujících účetních obdobích.

k) Následné události

Dopad událostí, které nastaly mezi rozvahovým dnem a dnem sestavení účetní závěrky, je zachycen v účetních výkazech v případě, že tyto události poskytly doplňující informace o skutečnostech, které existovaly k rozvahovému dni.

V případě, že mezi rozvahovým dnem a dnem sestavení účetní závěrky došlo k významným událostem zohledňujícím skutečnosti, které nastaly po rozvahovém dni, jsou důsledky těchto událostí popsány v příloze účetní závěrky, ale nejsou zaúčtovány v účetních výkazech.

4. DLOUHODOBÝ MAJETEK

a) Dlouhodobý nehmotný majetek (v tis. Kč)

POŘIZOVACÍ CENA			
	Počáteční zůstatek	Vyřazení	Konečný zůstatek
Software	28 128	0	28 128
Celkem 2018	28 128	0	28 128
Celkem 2017	28 128	0	28 128

OPRAVNÉ POLOŽKY A OPRAVKY							
	Počáteční zůstatek	Odpisy	Vyřazení	Konečný zůstatek	Opravné položky	Korekce celkem	Účetní hodnota
Software	14 481	1 397	0	15 878	12 250	28 128	0
Celkem 2018	14 481	1 397	0	15 878	12 250	28 128	0
Celkem 2017	12 951	1 530	0	14 481	13 250	27 731	397

Vzhledem k očekávané míře využití Softwaru Sirael do budoucna, společnost k 31. 12. 2012 snížila zůstatkovou hodnotu na odhadovanou zpětně získatelnou částku dočasně opravnou položkou ve výši 18 250 tis. Kč, která je čtvrtletně upravována o částku odpisů ve 250 tis. Kč za kvartál. Výše opravné položky k 31. 12. 2018 a k 31. 12. 2017 činí 12 250 tis. Kč a 13 250 tis. Kč (viz bod 6).

V roce 2018 a 2017 společnost nezískala bezplatně dlouhodobý nehmotný majetek.

b) Dlouhodobý hmotný majetek (v tis. Kč)

POŘIZOVACÍ CENA					
	Počáteční zůstatek	Přírůstky	Vyřazení	Převody	Konečný zůstatek
Stavby	8 426	782	0	15 842	25 050
Hmotné movité věci a jejich soubory	14 156	765	-951	0	13 970
Oceňovací rozdíl k nabytému majetku	12 891	0	0	0	12 891
Nedokončený dlouhodobý hmotný majetek	4 791	13 511	-1 826	-15 842	634
Celkem 2018	40 264	15 058	-2 777	0	52 545
Celkem 2017	0	40 639	-375	0	40 264

OPRAVNÉ POLOŽKY A OPRÁVKY					
	Počáteční zůstatek	Odpisy	Vyřazení	Konečný zůstatek	Účetní hodnota
Stavby	30	310	0	341	24 709
Hmotné movité věci a jejich soubory	1381	2002	-135	3248	10 722
Oceňovací rozdíl k nabytému majetku	12891	0	0	12891	0
Nedokončený dlouhodobý hmotný majetek	0	0	0	0	634
Celkem 2018	14 302	2 312	-135	16 480	36 065
Celkem 2017	0	14 326	-24	14 302	25 962

Oceňovací rozdíl k nabytému majetku (převážnou většinu tvořil drobný hmotný majetek) ve výši 12 891 tis. Kč vznikl nepeněžitým vkladem od jediného vlastníka společnosti v roce 2017. Do nákladů byl v roce 2017 zaúčtován odpis oceňovacího rozdílu k nabytému majetku ve výši 12 891 tis. Kč.

5. POHLEDÁVKY

Na nesplacené pohledávky (postoupené pohledávky za pojišťovacími zprostředkovateli, vykazované jako Pohledávky z obchodních vztahů), které jsou považovány za pochybné, byly v roce 2018 vytvořeny opravné položky ve výši 5 540 tis. Kč.

Společnost nemá pohledávky s dobou splatnosti delší než 5 let. K 31. 12. 2018 a 31. 12. 2017 pohledávky po lhůtě splatnosti činily 142 tis. Kč a 64 tis. Kč (z toho po lhůtě splatnosti 180 dní 2 tis. Kč a 0 tis. Kč).

(tis. Kč)	31. 12. 2018	31. 12. 2017
Pohledávky z obchodních vztahů	207 698	280 583
Pohledávky ostatní:	115 708	100 757
Daňové pohledávky	330	617
Krátkodobé poskytnuté zálohy	92 733	79 997
Dohadné účty aktivní	20 262	19 412
Jiné pohledávky	2 383	731
Zůstatková hodnota krátkodobých pohledávek	323 406	381 340
Odložená daňová pohledávka (viz. bod 13)	6 507	8 521
Zůstatková hodnota dlouhodobých pohledávek	6 507	8 521
Zůstatková hodnota pohledávek celkem	329 913	389 861

Společnost z důvodu nedobytnosti odepsala do nákladů v roce 2018 a 2017 pohledávky ve výši 1428 tis. Kč a 1098 tis. Kč.

Pohledávky z obchodních vztahů k 31. 12. 2018 a k 31. 12. 2017 tvoří zejména pohledávky za služby poskytnuté odběratelům (za rok 2018 odběratelům ve skupině především za mateřskou společností).

Krátkodobé poskytnuté zálohy k 31. 12. 2018 představují zálohy na sdílené služby mateřské společnosti.

Dohadné účty aktivní zahrnují především dohadné položky na provize třetích stran, motivační stáže, provize za sjednané obchody, nájemné a služby.

Pohledávky za spřízněnými osobami (viz bod 18).

Společnost eviduje v podrozvahové evidenci postoupené pohledávky za pojišťovacími zprostředkovateli vzniklé z titulu smluvních pokut ve výši 9 971 tis. Kč.

6. OPRAVNÉ POLOŽKY

Opravné položky vyjadřují přechodné snížení hodnoty aktiv (uvedených v bodech 4 a 5).

Změny na účtech opravných položek (v tis. Kč):

Opravné položky k:	Zůstatek k 31. 12. 2016	Tvorba opravné položky	Zúčtování opravné položky	Zůstatek k 31. 12. 2017	Tvorba opravné položky	Zúčtování opravné položky	Zůstatek k 31. 12. 2018
dlouhodobému majetku	14 250	0	1 000	13 250	0	1 000	12 250
pohledávkám – zákonným	0	5 540	0	5 540	0	0	5 540
pohledávkám – nezákonným	0	0	0	0	221	0	221

7. KRÁTKODOBÝ FINANČNÍ MAJETEK A PENĚŽNÍ PROSTŘEDKY

K 31. 12. 2018 a 2017 měla společnost následující zůstatky bankovních účtů (v tis.): 232 595 Kč a 150 691 Kč.

8. ČASOVÉ ROZLIŠENÍ AKTIV

Náklady příštích období zahrnují především uhrazené částky za pojištění odpovědnosti a úrazové pojištění a jsou účtovány do nákladů období, do kterého věcně a časově přísluší.

9. VLASTNÍ KAPITÁL

Přehled o změnách vlastního kapitálu (v tis. Kč):

	Zůstatek k 31. 12. 2016 (neaudit.)	Zvýšení	Snížení	Zůstatek k 31. 12. 2017	Zvýšení	Snížení	Zůstatek k 31. 12. 2018
Základní kapitál							
Vlastní podíly (-)							
Změny základního kapitálu	200	1800	0	2000	0	0	2000
Ostatní kapitálové fondy	15000	27166	0	42 166	0	0	42 166
Ostatní rezervní fondy	20	0	0	20	0	0	20
Nerozdělený zisk/ Neuhrazená ztráta minulých let	20452	-24 373	0	-3921	44 689	0	40 768
Výsledek hospodaření běžného účetního období	-24 373	44 689	-24 373	44 689	61 901	-44 689	61 901
Celkem vlastní kapitál	11299	49282	-24 373	84 954	106 590	-44 689	146 855

Základní kapitál Společnosti se k 31. 12. 2018 skládá z podílu plně upsaných a splacených, s nominální hodnotou 2000 tis. Kč.

Dne 23. 6. 2017 bylo Českou pojišťovnou a.s. vloženo na bankovní účet Společnosti 1800 tis. Kč. Základní kapitál Společnosti, který činil k 31. 12. 2017 2000 tis. Kč se tímto navýšil o 1800 tis. Kč, navýšení základního kapitálu do obchodního rejstříku bylo zapsáno 27. 6. 2017.

Ostatní kapitálové fondy se skládají z kapitalizace části dříve poskytnuté půjčky ve výši 15000 tis. Kč z roku 2009 od tehdejší mateřské společnosti a nepeněžitěho vkladu (viz níže).

Česká pojišťovna a.s. na základě rozhodnutí představenstva České pojišťovny poskytla v květnu 2017 Společnosti nepeněžitý příspěvek do vlastního kapitálu Společnosti, mimo základní kapitál, a to formou nepeněžitěho vkladu, tvořeného vybraným movitým majetkem a drobným majetkem, dle znaleckého posudku v celkové výši 27166 tis. Kč.

Společnost netvoří v souladu se stanovami rezervní fond ze zisku běžného účetního období.

Na základě rozhodnutí valných hromad společnosti konaných dne 16. 7. 2018 a 30. 5. 2017 bylo schváleno výše uvedené rozdělení zisku za rok 2017 a vyrovnání ztráty za rok 2016 na účet nerozdělených zisků / neuhrazených ztrát minulých let.

10. REZERVY

Změny na účtech rezerv (v tis. Kč):

Rezervy	Zůstatek k 31. 12. 2016 (neaudit.)	Tvorba rezerv	Zúčtování rezerv	Zůstatek k 31. 12. 2017	Tvorba rezerv	Zúčtování rezerv	Zůstatek k 31. 12. 2018
Ostatní rezervy	0	12219	0	12219	9611	6984	14846

Ostatní rezervy se skládají z restrukturalizační rezervy ve výši 7235 tis. Kč a z provozní rezervy na vratky storen provizí ve výši 7611 tis. Kč.

K 31. 12. 2018 společnost vytvořila rezervu na daň z příjmu roku 2018 ve výši 1483 tis. Kč, k 31. 12. 2017 pro rok 2017 ve výši 34308 tis. Kč (viz bod 13).

11. DLOUHODOBÉ ZÁVAZKY

Společnost neeviduje dlouhodobé zálohy k 31. 12. 2018 a 31. 12. 2017.

Společnost nemá závazky s dobou splatnosti delší než 5 let.

12. KRÁTKODOBÉ ZÁVAZKY

K 31. 12. 2018 a 31. 12. 2017 měla společnost krátkodobé závazky po lhůtě splatnosti v částce 2172 tis. Kč a 39 tis. Kč (z toho po lhůtě splatnosti 180 dní 55 tis. Kč a 0 tis. Kč).

(tis. Kč)	31. 12. 2018	31. 12. 2017
Závazky z obchodních vztahů	104291	92338
Závazky k zaměstnancům	25814	24398
Závazky ze sociálního zabezpečení	14025	13474
Daňové závazky	4947	4860
Jiné závazky	3458	17997
Dohadné účty pasivní	283401	282855
Krátkodobé závazky celkem	435936	435922

Dohadné účty pasivní k 31. 12. 2018 i k 31. 12. 2017 zahrnují především dohadné položky na provize, sdílené služby, bonusy zaměstnanců, motivační stáže a nevybranou dovolenou.

Závazky z obchodních vztahů k 31. 12. 2018 i k 31. 12. 2017 tvoří závazky vůči pojišťovacím zprostředkovatelům.

Jiné závazky k 31. 12. 2018 tvoří především závazky vůči penzijním společnostem a pojišťovnám z titulu srážek zaměstnanců společnosti.

Závazky vůči spřízněným osobám (viz bod 18).

13. DAŇ Z PŘÍJMŮ

Na základě předběžné kalkulace společnost dosáhla daňové ztráty / vyčíslila daň následovně (v tis. Kč):

	2018	2017
Zisk (Ztráta) před zdaněním	91606	70938
Nezdanitelné výnosy	-8647	-285
Rozdíly mezi účetními a daňovými odpisy	871	455
Neodečitatelné položky	30183	112309
Tvorba opravných položek, netto	-1000	-1000
Tvorba rezerv, netto	2626	12219
Ostatní (např. náklady na reprezentaci, manka a škody)	28556	101090
Zdanitelný příjem / daňová ztráta	114012	183417
Odečet ztráty minulých let	0	2848
Odečet darů	-37	0
Sazba daně z příjmu	19 %	19 %
Daň	21655	34308
Úprava daně minulých let	6036	3
Splatná daň – Daň z příjmu splatná celkem	27691	34311

Podle zákona o daních z příjmů může společnost převést daňovou ztrátu vzniklou od roku 2015 do příštích pěti let. Výše daňové ztráty z období 2016, která činila 2848 tis. Kč, byla uplatněna v účetní závěrce roku 2017 ve výši 2848 tis. Kč. Jiné daňové ztráty nebyly vykázány.

K 31. 12. 2018 společnost započítala rezervu na daň z příjmu s daňovou pohledávkou v částce 20172 tis. Kč a vykazuje za rok 2018 rezervu na daň z příjmu roku 2018 ve výši 1483 tis. Kč.

Ve společnosti v současné době neprobíhá žádná kontrola finančního úřadu na daň z příjmu / daň z přidané hodnoty.

Společnost vyčíslila odloženou daň následovně (v tis. Kč):

Položky odložené daně	2018		2017	
	Odložená daňová pohledávka	Odložený daňový závazek	Odložená daňová pohledávka	Odložený daňový závazek
Rozdíl mezi účetní a daňovou zůstatkovou cenou dlouhodobého majetku	0	-1805	0	-1943
Ostatní přechodné rozdíly:				
Rezervy	2821	0	2322	0
Dohadné položky na bonusy	5491	0	8142	0
Celkem	8312	-1943	10464	-1943
Netto	6507	0	8521	0

Společnost k 31. 12. 2018 a k 31. 12. 2017 zaúčtovala odloženou daňovou pohledávku ve výši 6 507 tis. Kč a 8 521 tis. Kč z titulu odložené daňové pohledávky na rezervách a dohadných položkách.

Společnost netvořila a neúčtovala (už od roku 2015) odloženou daň z Opravné položky k nehmotnému majetku – software a také z Opravné položky k pohledávkám z obchodních vztahů, protože vyhodnotila, že jde o trvalý rozdíl, který nebude možné daňově uplatnit.

14. MAJETEK A ZÁVAZKY NEVYKÁZANÉ V ROZVAZE

Společnost neměla 31. 12. 2018 majetek a závazky (peněžní a nepeněžní povahy např. soudní spory, zaměstnanecké benefity, bankovní záruky atd.), které nejsou vykázány v rozvaze.

Společnost neměla k 31. 12. 2018 majetek (vyjma postoupených pohledávek za pojišťovacími zprostředkovateli ze smluvních pokut vedených v podrozvaze – viz bod 5) a závazky (peněžní a nepeněžní povahy např. soudní spory, zaměstnanecké benefity, bankovní záruky atd.), které nejsou vykázány v rozvaze. Společnost má uzavřené smlouvy o podnájmech prostor sloužících k podnikání, výše podnájmu pro rok 2019 odhadem činí 165 692 tis. Kč.

15. VÝNOSY

Rozpis výnosů společnosti z běžné činnosti (v tis. Kč):

	2018		2017	
	Domácí	Zahraniční	Domácí	Zahraniční
Prodej IT služeb	0	0	0	0
Výnosy z přímých provizí	1338812	0	896555	0
Výnosy z provizí třetích stran	121401	0	94154	0
Výnosy z nepřímých provizí	1315915	0	1130182	0
Ostatní výnosy z běžné činnosti	39421	0	3526	0
Výnosy celkem	2815549	0	2124417	0

Převážná část výnosů společnosti za rok 2018 i za rok 2017 je soustředěna od 3 hlavních zákazníků a to od společností, které patří do skupiny Generali.

16. OSOBNÍ NÁKLADY

Rozpis osobních nákladů (v tis. Kč):

	2018		2017	
	Celkový počet zaměstnanců	Z toho: Členové řídicích, kontrolních a správních orgánů	Celkový počet zaměstnanců	Z toho: Členové řídicích, kontrolních a správních orgánů
Průměrný počet zaměstnanců	832	3	808	4
Mzdy	400 683	0	309 658	0
Sociální zabezpečení a zdravotní pojištění	127 662	0	101 056	0
Sociální náklady	27 284	0	15 527	0
Osobní náklady celkem	555 629	0	426 241	0

V roce 2018 a 2017 obdrželi členové řídicích, kontrolních a správních orgánů z důvodu jejich funkce odměny v celkové výši 0 tis. Kč a 0 tis. Kč. Částka vzniklých či sjednaných penzijních závazků týkajících se bývalých členů těchto orgánů v roce 2018 a 2017 činila 0 tis. Kč a 0 tis. Kč.

17. VÝZNAMNÉ POLOŽKY Z VÝKAZU ZISKU A ZTRÁTY

Položka služby představuje především provizní náklady hrazené pojišťovacím zprostředkovatelům, nájemné kancelářských prostor a s ním spojené služby, služby IT a cestovné.

Odměny statutárnímu auditorovi za povinný audit účetní závěrky k 31. 12. 2018 činily 777 tis. Kč vč. DPH, k 31. 12. 2017 činily 825 tis. Kč.

Služby	2018	2017
Náklady na provize	1 636 504	1 215 246
Náklady na provize třetích stran	115 726	88 054
Ostatní provizní náklady	7 495	7 582
Nájemné vč. služeb	154 372	119 136
Služby IT	86 498	50 835
Vedení účetnictví	3 460	1 998
Telefonní poplatky	4 570	3 512
Audit, právní a daňové poradenství	1 027	902
Náklady na reprezentaci	7 951	4 891
Opravy a údržba	1 791	1 466
Cestovní náhrady	11 717	8 308
Ostatní služby	119 297	95 057
Celkem	2 150 408	1 596 986

V ostatních službách jsou zahrnuty zejména sdílené non-IT služby dále pak užívání služebních vozidel, stěhování poboček a marketingové náklady.

Ostatní provozní výnosy a ostatní provozní náklady (v tis. Kč):

	2018	2017
Ostatní provozní výnosy	295	9 820
Ostatní provozní náklady	6 629	15 014

Ostatní provozní výnosy tvoří tržby z prodaného dlouhodobého majetku.

Ostatní provozní náklady tvoří provozní rezervy, daně a poplatky a jiné provozní náklady (pojištění odpovědnosti majetku, akreditační zkoušky).

FINANČNÍ VÝNOSY A FINANČNÍ NÁKLADY		
	2018	2017
Výnosové úroky	596	0
Nákladové úroky	0	0
Kurzové zisky/ztráty	0	0
Ostatní finanční výnosy	0	0
Ostatní finanční náklady	203	-242
Celkem	393	-242

Ostatní finanční náklady tvoří bankovní poplatky a haléřové vyrovnání.

18. INFORMACE O SPŘÍZNĚNÝCH OSOBÁCH

V roce 2018 a 2017 neobdrželi členové řídicích, kontrolních a správních orgánů žádné zálohy, závdavky, zápůjčky, úvěry, přiznané záruky, a jiné výhody a nevlastní žádné akcie/podíly společnosti.

Společnost k 31. 12. 2018 a k 31. 12. 2017 nepřijala žádné zálohy od spřízněných osob.

Společnost poskytla bezúročně zálohy na sdílené služby a vedení účetní agendy ve výši 91989 tis. Kč v roce 2018 a v roce 2017 ve výši 79848 tis. Kč.

Společnost běžně poskytuje služby spřízněným osobám. V roce 2018 dosáhl tento objem prodeje 2782813 tis. Kč a v roce 2017 ve výši 2096847 tis. Kč.

Poskytnuté služby spřízněným osobám (v tis. Kč):

Spřízněná osoba	2018	2017
Česká pojišťovna, a.s.	2713776	2051142
Penzijní společnost ČP a.s.	36007	21522
Generali Investments CEE	33030	24183

Dlouhodobé pohledávky za spřízněnými osobami k 31. 12. 2018 a k 31. 12. 2017 společnost neneviduje.

Krátkodobé pohledávky za spřízněnými osobami k 31. 12. (v tis. Kč):

Spřízněná osoba	Termíny / Lhůty splatnosti	2018	2017
Česká pojišťovna, a.s.	31. 3. 2019	288643	349089
Penzijní společnost ČP a.s.	31. 1. 2019	1	2117
Generali Investments CEE	31. 1. 2019	95	2853
Acredité s.r.o.	31. 3. 2019	1800	1426

Společnost nakupuje výrobky a využívá služeb spřízněných osob v rámci běžné obchodní činnosti podniku. V roce 2018 a 2017 činily nákupy 340875 tis. Kč a 256367 tis. Kč.

Krátkodobé závazky vůči spřízněným osobám k 31. 12. (v tis. Kč):

Spřízněná osoba	Termíny / Lhůty splatnosti	2018	2017
Česká pojišťovna, a.s.	-	0	99043
Penzijní společnost ČP a.s.	-	0	175
Generali Distribuce a.s.	11. 2. 2019	4034	0
ČP Zdraví a.s.	-	9	0
Acredité s.r.o.	-	0	1701

Dlouhodobé závazky vůči spřízněným osobám společnost k 31. 12. 2018 a k 31. 12. 2017 neneviduje.

19. POKRAČOVÁNÍ SPOLEČNOSTI S NEOMEZENOU DOBOU TRVÁNÍ

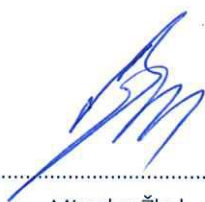
Účetní závěrka k 31. prosinci 2018 byla zpracována za předpokladu, že Společnost bude nadále působit jako podnik s neomezenou dobou trvání.

20. VÝZNAMNÉ UDÁLOSTI, KTERÉ NASTALY PO ROZVAHOVÉM DNI

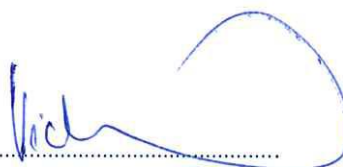
Po rozvahovém dni nedošlo k žádným událostem, které by měly významný dopad na účetní závěrku k 31. prosinci 2018.

21. PŘEHLED O ZMĚNÁCH VLASTNÍHO KAPITÁLU (VIZ BOD 9)

V Praze dne 26. 6. 2019



Miroslav Žbel
předseda představenstva



Ivana Vichrová
člen představenstva – osoba odpovědná
za účetnictví

ZPRÁVA NEZÁVISLÉHO AUDITORA

Akcionáři společnosti ČP Distribuce a.s.:

Výrok auditora

Provedli jsme audit přiložené účetní závěrky společnosti ČP Distribuce a.s. („Společnost“) sestavené na základě českých účetních předpisů, která se skládá z rozvahy k 31. prosinci 2018, výkazu zisku a ztráty a přehledu o změnách vlastního kapitálu za rok končící 31. prosince 2018, a přílohy této účetní závěrky, která obsahuje popis použitých podstatných účetních metod a další vysvětlující informace. Údaje o Společnosti jsou uvedeny v bodě 1 přílohy této účetní závěrky.

Podle našeho názoru přiložená účetní závěrka podává věrný a poctivý obraz aktiv a pasiv Společnosti k 31. prosinci 2018 a nákladů a výnosů a výsledku jejího hospodaření za rok končící 31. prosince 2018 v souladu s českými účetními předpisy.

Základ pro výrok

Audit jsme provedli v souladu se zákonem o auditorech a standardy Komory auditorů České republiky pro audit, kterými jsou mezinárodní standardy pro audit (ISA) případně doplněné a upravené souvisejícími aplikačními doložkami. Naše odpovědnost stanovená těmito předpisy je podrobněji popsána v oddílu Odpovědnost auditora za audit účetní závěrky. V souladu se zákonem o auditorech a Etickým kodexem přijatým Komorou auditorů České republiky jsme na Společnosti nezávislí a splnili jsme i další etické povinnosti vyplývající z uvedených předpisů. Domníváme se, že důkazní informace, které jsme shromáždili, poskytují dostatečný a vhodný základ pro vyjádření našeho výroku.

Ostatní informace

Ostatními informacemi jsou v souladu s § 2 písm. b) zákona o auditorech informace uvedené ve výroční zprávě mimo účetní závěrku a naši zprávu auditora. Za ostatní informace odpovídá představenstvo Společnosti.

Náš výrok k účetní závěrce se k ostatním informacím nevztahuje. Přesto je však součástí našich povinností souvisejících s auditem účetní závěrky seznámení se s ostatními informacemi a posouzení, zda ostatní informace nejsou ve významném (materiálním) nesouladu s účetní závěrkou či našimi znalostmi o účetní jednotce získanými během auditu účetní závěrky nebo zda se jinak tyto informace nejeví jako významně (materiálně) nesprávné.

Na základě provedených postupů, do míry, již dokážeme posoudit, uvádíme, že ostatní informace, které popisují skutečnosti, jež jsou též předmětem zobrazení v účetní závěrce, jsou ve všech významných (materiálních) ohledech v souladu s účetní závěrkou.

Dále jsme povinni uvést, zda na základě poznatků a povědomí o Společnosti, k nimž jsme dospěli při provádění auditu, ostatní informace neobsahují významné (materiální) věcné nesprávnosti. V rámci uvedených postupů jsme v obdržенých ostatních informacích žádné významné (materiální) věcné nesprávnosti nezjistili.

Odpovědnost představenstva a dozorčí rady Společnosti za účetní závěrku

Představenstvo Společnosti odpovídá za sestavení účetní závěrky podávající věrný a poctivý obraz v souladu s českými účetními předpisy, a za takový vnitřní kontrolní systém, který považuje za nezbytný pro sestavení účetní závěrky tak, aby neobsahovala významné (materiální) nesprávnosti způsobené podvodem nebo chybou.

Při sestavování účetní závěrky je představenstvo Společnosti povinno posoudit, zda je Společnost schopna nepřetržitě trvat, a pokud je to relevantní, popsat v příloze účetní závěrky záležitosti týkající se jejího nepřetržitého trvání a použití předpokladu nepřetržitého trvání při sestavení účetní závěrky, s výjimkou případů, kdy představenstvo plánuje zrušení Společnosti nebo ukončení její činnosti, resp. kdy nemá jinou reálnou možnost než tak učinit.

Za dohled nad procesem účetního výkaznictví ve Společnosti odpovídá dozorčí rada.

Odpovědnost auditora za audit účetní závěrky

Naším cílem je získat přiměřenou jistotu, že účetní závěrka jako celek neobsahuje významnou (materiální) nesprávnost způsobenou podvodem nebo chybou a vydat zprávu auditora obsahující náš výrok. Přiměřená míra jistoty je velká míra jistoty, nicméně není zárukou, že audit provedený v souladu s výše uvedenými předpisy ve všech případech v účetní závěrce odhalí případnou existující významnou (materiální) nesprávnost. Nesprávnosti mohou vznikat v důsledku podvodů nebo chyb a považují se za významné (materiální), pokud lze reálně předpokládat, že by jednotlivě nebo v souhrnu mohly ovlivnit ekonomická rozhodnutí, která uživatelé účetní závěrky na jejím základě přijmou.

Při provádění auditu v souladu s výše uvedenými předpisy je naší povinností uplatňovat během celého auditu odborný úsudek a zachovávat profesní skepticismus. Dále je naší povinností:

- Identifikovat a vyhodnotit rizika významné (materiální) nesprávnosti účetní závěrky způsobené podvodem nebo chybou, navrhnout a provést auditorské postupy reagující na tato rizika a získat dostatečné a vhodné důkazní informace, abychom na jejich základě mohli vyjádřit výrok. Riziko, že neodhalíme významnou (materiální) nesprávnost, k níž došlo v důsledku podvodu, je větší než riziko neodhalení významné (materiální) nesprávnosti způsobené chybou, protože součástí podvodu mohou být tajné dohody, falšování, úmyslná opomenutí, nepravdivá prohlášení nebo obcházení vnitřních kontrol.
- Seznámit se s vnitřním kontrolním systémem Společnosti relevantním pro audit v takovém rozsahu, abychom mohli navrhnout auditorské postupy vhodné s ohledem na dané okolnosti, nikoli abychom mohli vyjádřit názor na účinnost jejího vnitřního kontrolního systému.
- Posoudit vhodnost použitých účetních pravidel, přiměřenost provedených účetních odhadů a informace, které v této souvislosti představenstvo Společnosti uvedlo v příloze účetní závěrky.
- Posoudit vhodnost použití předpokladu nepřetržitého trvání při sestavení účetní závěrky představenstvem, a zda s ohledem na shromážděné důkazní informace existuje významná (materiální) nejistota vyplývající z událostí nebo podmínek, které mohou významně zpochybnit schopnost Společnosti nepřetržitě trvat. Jestliže dojdeme k závěru, že taková významná (materiální) nejistota existuje, je naší povinností upozornit v naší zprávě na informace uvedené v této souvislosti v příloze účetní závěrky, a pokud tyto informace nejsou dostatečné, vyjádřit modifikovaný výrok. Naše závěry týkající se schopnosti Společnosti nepřetržitě trvat vycházejí z důkazních informací, které jsme získali do data naší zprávy. Nicméně budoucí události nebo podmínky mohou vést k tomu, že Společnost ztratí schopnost nepřetržitě trvat.
- Vyhodnotit celkovou prezentaci, členění a obsah účetní závěrky, včetně přílohy, a dále to, zda účetní závěrka zobrazuje podkladové transakce a události způsobem, který vede k věrnému zobrazení.

Naší povinností je informovat dozorčí radu mimo jiné o plánovaném rozsahu a načasování auditu a o významných zjištěních, která jsme v jeho průběhu učinili, včetně zjištěných významných nedostatků ve vnitřním kontrolním systému.

Ernst & Young Audit, s.r.o.
evidenční č. 401



Iveta Sobolová, statutární auditor
evidenční č. 2328



Tomáš Němec
partner

26. června 2019
Praha, Česká republika