



**Výroční zpráva 2019**  
**ČP Distribuce a.s.**



**ČP DISTRIBUCE**

## OBSAH

1. Profil Společnosti . . . . .	3
2. Organizační struktura Společnosti . . . . .	4
3. Zpráva představenstva o podnikatelské činnosti Společnosti v roce 2019 . . . . .	6
4. Zpráva dozorčí rady pro akcionáře o výsledcích její kontrolní činnosti za účetní období roku 2019 . . . . .	12
5. Zpráva o vztazích mezi propojenými osobami za účetní období roku 2019 . . . . .	13
6. Účetní závěrka a zpráva auditora k 31. 12. 2019 . . . . .	18

## 1. PROFIL SPOLEČNOSTI

**Společnost:** ČP Distribuce a.s.

**Sídlo:** Praha 4 - Nusle, Na Pankráci 1658/121, PSČ 140 00

**Datum vzniku:** 19. prosince 1991

**IČO:** 447 95 084

**Zápis v obchodním rejstříku:** Městský soud v Praze, oddíl B, vložka 23090

### Hlavní předmět podnikání

- Výroba, obchod a služby neuvedené v přílohách 1 až 3 živnostenského zákona.
- Zprostředkovávání spotřebitelského úvěru v postavení samostatný zprostředkovatel (ve smyslu § 17 zákona č. 257/2016 Sb., o spotřebitelském úvěru).
- Zprostředkování pojištění v postavení samostatný zprostředkovatel (ve smyslu § 6 zákona č. 170/2018 Sb., o distribuci pojištění a zajištění).
- Investiční zprostředkovatel (dle § 29 zákona č. 256/2004 Sb., zákona o podnikání na kapitálovém trhu).
- Nabízení a zprostředkování doplňkového penzijního spoření (ve smyslu § 74 zákona č. 427/2011 Sb., o doplňkovém penzijním spoření).

### Jediný akcionář

Generali Česká pojišťovna a.s.

Spálená 75/16, Nové Město, 110 00 Praha 1

IČO: 452 72 956

### Základní charakteristiky

Ukazatel	Jednotka	2019	2018
Základní kapitál	tis. Kč	2000	2000
Aktiva celkem	tis. Kč	640077	599120
Hospodářský výsledek	tis. Kč	70701	61901

- Společnost nemá pobočku nebo jinou část obchodního závodu v zahraničí.
- Společnost nenabyla vlastní akcie nebo vlastní podíly.
- Společnost v průběhu roku 2019 nevyvíjela žádné aktivity v oblasti výzkumu a vývoje, ani v oblasti ochrany životního prostředí.
- Společnost zajišťuje plnění veškerých zákonem stanovených povinností zaměstnavatele vůči zaměstnancům.
- Události nastalé po rozvahovém dni jsou popsány v kapitole 20. přílohy účetní závěrky.



## 2. ORGANIZAČNÍ STRUKTURA SPOLEČNOSTI

Složení statutárního orgánu Společnosti k 31. prosinci bylo následující:

### Představenstvo:

Miroslav Žbel | předseda  
Tomáš Marek | místopředseda  
Ivana Vichrová | člen

### Dozorčí rada:

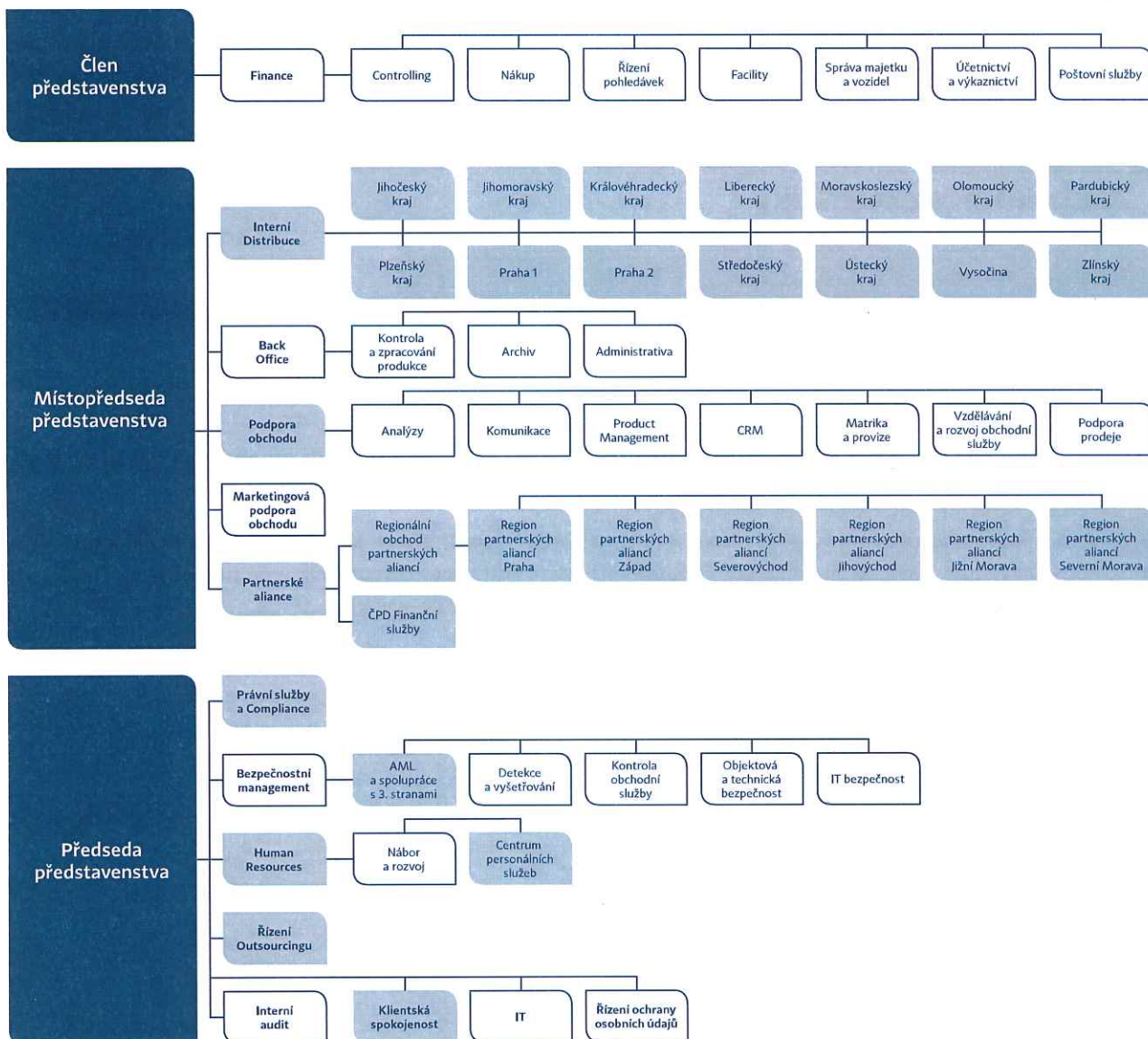
Pavel Mencl | předseda  
Petr Bohumský | místopředseda  
Josef Beneš | člen

- Předseda dozorčí rady Pavel Mencl na funkci předsedy DR rezignoval – den zániku členství i funkce 31. prosince 2019.
- Předsedou dozorčí rady byl zvolen Pavol Pitoňák (den vzniku členství 1. ledna 2020, den vzniku funkce 3. ledna 2020).
- Společnost zastupují vždy alespoň dva členové představenstva.

### Organizační struktura k 31. 12. 2019

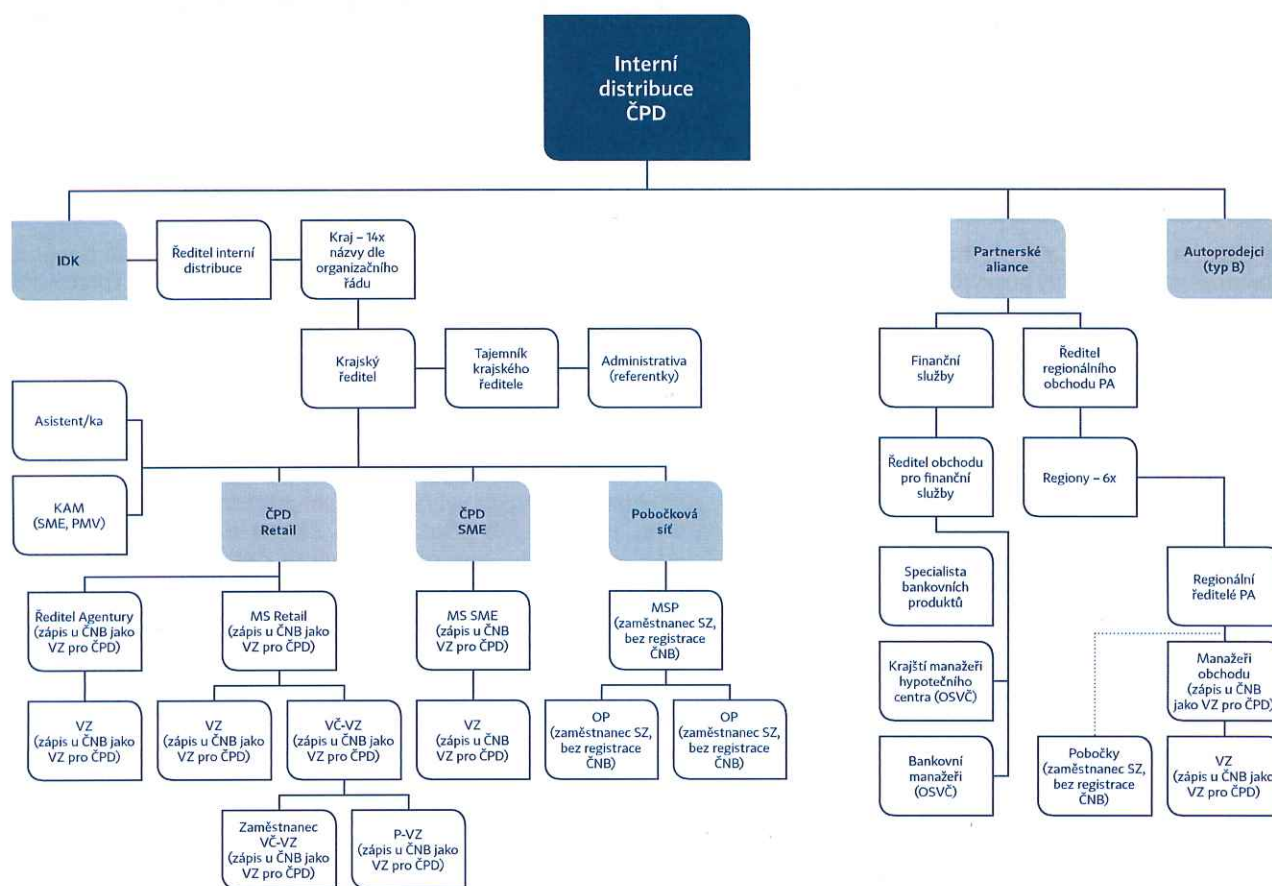
## ČP Distribuce a.s.

### STATUTÁRNÍ ORGÁN





## ČP Distribuce a.s. (oprávnění jako SZ a IZ)



### Typy smluvních vztahů s ČPD

VZ = SOZ s ČPD, má zápis v registru u ČNB

P-VZ = SOZ s ČPD a současně má smlouvu o spolupráci s VČ-VZ, zápis v registru u ČNB

Zaměstnanec SZ = pracovně právní vztah s ČPD, nemá registraci ani zápis u ČNB

Zaměstnanec VČ-VZ = pracovně právní vztah s konkrétním VZ, bez zápisu u ČNB

Ostatní zápisy / povolení u ČNB jsou řešeny speciálně pro vybrané osoby a fin. produkt

### Vysvětlivky

ČNB = Česká národní banka

ČPD = ČP Distribuce a.s.

IDK = Interní distribuční kanál

IZ = Investiční zprostředkovatel

MS = Manažer skupiny, spolupráce na IČO

MSP = Manažer skupiny poboček, zaměstnanec

OP = Obchodní poradce v pobočkové síti, specialista prodeje pojištění, specialista prodeje finančních služeb, zaměstnanec

OSVČ = Osoba samostatně výdělečně činná

P-VZ = Podřízený vázaný zástupce, spolupráce na IČO

SOZ = Smlouva o obchodním zastoupení, PA = Partnerské aliance

SZ = Samostatný zprostředkovatel

VČPPZ = Vícečetný podřízený pojišťovací zprostředkovatel

VZ = Vázaný zástupce, spolupráce na IČO

### Interní předpisy pro DK Autoprodejci

DK Autoprodejci se řídí předpisy vydanými pro DK ČPD SME, nestanoví-li speciální IP či nastavení v EDIT jinak

## 3. ZPRÁVA PŘEDSTAVENSTVA O PODNIKATELSKÉ ČINNOSTI SPOLEČNOSTI V ROCE 2019

### Historie Společnosti

ČP Distribuce a.s. (do 31. 12. 2017 ČP Distribuce s.r.o., dále jen „Společnost“) byla založena jako společnost s ručením omezeným dne 19. prosince 1991.

Společnost prošla v čase mnoha proměnami. Posledním předchůdcem ČP Distribuce s.r.o. byl do 9. listopadu 2016 Generali Development s.r.o., který poskytoval IT služby – poskytování software, poradenství v oblasti informačních technologií, zpracování dat, hostingové a související činnosti a webových portálů. Rovněž se zabýval vývojem, rozvojem a údržbou informačních systémů a poskytováním licencí k nim. Jeho klíčovým zákazníkem byla Generali pojišťovna a.s. a dále pak klienti z Generali PPF Holdingu z regionu východní Evropy. V roce 2013 Generali Development odprodal část svého podniku. K faktickému útlumu činností došlo v polovině roku 2014, kdy byli všichni zaměstnanci převedeni do Generali Shared Services Czech Branch, organizační složky, která začala poskytovat služby IT infrastruktury, včetně provozu serverů, síťové infrastruktury, databází a monitoringu a dále podpory uživatelů v oblasti koncových zařízení pro společnost ve skupině Generali.

Od té doby byla společnost Generali Development s.r.o. „spící“ entitou, která byla vybrána jako vhodný kandidát pro sjednocení všech distribučních činností interní distribuce České pojišťovny poté, co byla přijata novela zákona o pojištnictví, která v souvislosti s implementací Solvency II zamezila pojišťovnám v rámci tzv. souvisejících činností distribuovat jiné finanční produkty než pojišťovací. Na přelomu roku 2016 a 2017 tak začaly probíhat přípravy na obnovení její činnosti pro distribuční účely. Byl zvolen nový management, společnost změnila svou firmu a začala se připravovat nová organizační struktura. Veškeré přípravy pak vyvrcholily 1. dubna 2017, kdy byla do této společnosti převedena interní distribuce České pojišťovny a byl tak vytvořen největší finančně-poradenský subjekt na českém trhu s názvem ČP Distribuce s.r.o.

### Hodnoty Společnosti

Společnost ctí a dodržuje hlavní vize, mise a hodnoty Generali Group a pracuje v souladu s nimi.

#### Vize: Naším cílem je aktivně chránit a posilovat životy lidí

**Actively (aktivně)** – Hrajeme aktivní a vedoucí roli při zlepšování životů lidí prostřednictvím pojištění.

**Protect (chránit)** – Pojištění je pro nás srdeční záležitostí. Řídíme a minimalizujeme rizika občanů i firem.

**Enhance (zlepšovat)** – Zavazujeme se k vytváření hodnot nejen pro naše klienty, ale pro společnost jako takovou.

**People's (lidské)** – Pečujeme o naše klienty a staráme se o životy a budoucnost našich lidí.

**Lives (životy)** – Ovlivňujeme kvalitu života lidí. Naše stabilita, finanční jistoty, kvalitní servis a poradenství jim pomáhají na cestě, kterou si zvolili.

#### Mise: Být první volbou při poskytování relevantních a přístupných řešení

**First choice (první volba)** – Nejlepší nabídka na trhu s jasnými přínosy pro klienta je logickým a přirozeným krokem k tomu, abychom se stali první volbou.

**Delivering (nabídka a služby)** – K úspěchu vede snaha o maximální výkon.

**Relevant (relevantní)** – Předvídáme a naplňujeme skutečné lidské potřeby. Nabízíme pojištění šitá na míru.

**Accessible (dostupné)** – Jednoduché, pochopitelné, srozumitelné, použitelné a dostupné řešení za dobrou cenu.

**Insurance solutions (pojistná řešení)** – Pojištění v našem podání představuje vhodnou kombinaci ochrany, poradenství a služeb.

#### Hodnoty: Držíme slovo. Vážíme si našich lidí, Jsme součástí společnosti, Jsme otevření

**Držíme slovo.** Dlouhodobé vztahy vytváříme na základě vzájemné důvěry našich lidí, klientů a veřejnosti. Naše úsilí směřuje k tomu, abychom zlepšili životy klientů a dokázali tento závazek naplňovat nejen dnes, ale také v budoucnu.

**Vážíme si našich lidí.** Podporujeme různorodost. Investujeme do průběžného vzdělávání a profesního růstu. Vytváříme transparentní, sourodé a dostupné pracovní prostředí. Rozvojem našich lidí zajišťujeme dlouhodobou budoucnost naší skupiny.

**Jsme součástí společnosti.** Jsme hrdí na to, že patříme do globální skupiny se silnými, udržitelnými a dlouhotrvajícími vztahy na všech trzích, kde podnikáme. Naše trhy jsou našimi domovy.

**Jsme otevření.** Jsme přístupní novým myšlenkám a na věci se díváme z různých úhlů pohledu.



Společnost jako svůj standard při své činnosti ctí obezřetný přístup k životnímu prostředí a svými aktivitami se jej snaží co nejméně zatěžovat. V tomto úsilí podporuje i své zaměstnance.

Společnost zvyšuje standard kvality pracovních podmínek, bezpečnosti při práci. Podporuje prohlubování profesních a jazykových znalostí zaměstnanců. Formou široké škály zaměstnaneckých benefitů podporuje jejich volnočasové relaxační aktivity z oblasti sportu, zdraví, kultury.

## Cíle a strategie Společnosti

- Být klientsky nejlépe hodnoceným finančním poradcem na českém trhu.
- Mít na českém trhu finančního poradenství největší geografické pokrytí.
- Být hlavním distribučním kanálem Generali České pojišťovny a.s.
- Poskytovat nejlepší kvalitu servisu všem klientům Generali České pojišťovny a.s.
- Zajišťovat efektivní správu portfolia.
- Nabízet široké portfolio finančních a doplňkových produktů a služeb.
- Mít nejkvalitnější (odbornost a proklientský přístup) finanční poradce.

### Být klientsky nejlépe hodnoceným finančním poradcem na českém trhu

- Klienti a spotřebitelské organizace budou vnímat ČP Distribuci a.s. jako svou přirozenou první volbu v případě, že zvažují nákup finančního produktu bez ohledu na to, zda se jedná o pojištění, penzi nebo hypotéku pro financování svého bydlení.
- ČP Distribuce a.s. bude první volbou i pro klienty z řad SME – malých a středních podniků.
- ČP Distribuce a.s. si bude aktivně budovat pozici jedničky na trhu zprostředkování (zejména finančních) služeb.
- Jak naplníme tento strategický cíl?
- **V roce 2020**
  - Inovace (IoT, Asistence, Biometrie).

### Mít na českém trhu finančního poradenství největší geografické pokrytí

- ČP Distribuce a.s. je společnost s nejšířší sítí prodejních míst na českém trhu. ČR pokrývá 559 prodejních míst. Tuto širokou obchodní síť budeme dále rozvíjet dle požadavků našich klientů, kterým chceme být blíží.
- Máme téměř 3900 obchodníků, kteří jsou rovnoměrně geograficky rozloženi po celé ČR, takže jsme schopni obsloužit každého klienta. Počet těchto obchodníků chceme nadále zvyšovat.
- Rozvíjíme nové distribuční cesty (např. partnerské aliance) a tím opět rozšiřujeme pokrytí České republiky.
- Jak naplníme tento strategický cíl?
- **V roce 2020**
  - Monitoring konkurence a následné vyhodnocení dalšího postupu.
  - Optimalizace bílých míst (revize lokace POB a OM).
  - Příprava na fúzi se společností Generali Distribuce a.s., která proběhne v roce 2020 s rozhodným dnem k 1. 1. 2020.

### Být hlavním distribučním kanálem Generali České pojišťovny a.s.

- S ohledem na strategii celé Generali Group chceme být jedničkou (numero uno) na evropském trhu retailového pojištění, proto i ČP Distribuce a.s. chce být „hlavním distribučním kanálem Generali České pojišťovny a.s. v retailovém pojištění.
- V pojištění malých a středních rizik chceme být klíčovým distribučním a servisním kanálem Generali České pojišťovny a.s.
- Jak naplníme tento strategický cíl?
- **V roce 2020**
  - Správa stávajícího portfolia skrze kvalitní obsluhu klienta, udržení pozice lídra.
  - Cílem je růst portfolia.



## Poskytovat nejlepší kvalitu servisu všem klientům

- ČP Distribuce a.s. bude poskytovat primárně služby nejvyšší úrovně. Zaměří se na poskytování komplexního finančního poradenství, kdy po analýze požadavků a potřeb klienta mu poskytne pro něj vhodné pojistné, další finanční a doplňkové produkty.
- Vedle poskytování nejvyšší kvality služeb klientům ČP Distribuce a.s. bude ČP Distribuce a.s. jako hlavní distribuční kanál Generali České pojišťovny a.s. poskytovat své služby i klientům Generali České pojišťovny a.s. – v souladu se smlouvou o správě portfolia (retence) a nabízení vhodných pojistných produktů novým zájemcům o pojištění (akvizice).
- Jak naplníme tento strategický cíl?
- **V roce 2020**
  - Rozvoj znalostí a dovedností Obchodní Služby a aktivity (pravidelná aktualizace požadavků a potřeb klienta – obsluha klienta).
  - Naplnění požadavků IDD a Zákona o distribuci pojištění a zajištění skrze nové obchodní procesy orientované na klienta.

## Zajistit dlouhodobý růst pojistného kmene

- V dlouhodobém horizontu je cílem ČP Distribuce a.s. dosahovat růstu pojistného kmene Generali České pojišťovny a.s. (dnes cca 17 miliard kmene).
- Jak naplníme tento strategický cíl?
- V roce 2018 jsme poprvé dosáhli kladného netta – cíl splněn.
- **V roce 2020**
  - Skrze skvělé služby přitahovat nové klienty a v rámci komplexní správy klienta udržovat ty stávající.
  - Budování vztahu s klientem.

## Nabízet široké portfolio finančních a doplňkových produktů

- ČP Distribuce a.s. bude pro své klienty poskytovat nabídku skutečně komplexního portfolia finančních a vhodných doplňkových produktů.
- Kromě produktů Generali České pojišťovny a.s. (pojištění) nabízí i skupinové produkty (investice a penze) a další finanční produkty partnerů (hypotéky, úvěry), peněžní služby, jakož i vhodné doplňkové produkty (např. reality).
- Jak ten naplníme tento strategický cíl?
- **V roce 2020**
  - Rozvoj spolupráce s nově získanými partnery (Moneta).

## Mít nejvyšší kvalitu finančního poradenství na trhu

- Vzhledem k propracovanému systému vzdělávání a certifikací, které ve skupině Generali jsou, bude ČP Distribuce a.s. aktivně budovat nejvyšší kvalifikovanější finančně poradenskou síť v České republice.
- To zahrnuje začlenění vzdělanostních kritérií do kariérního žebříčku a všichni TOP obchodníci budou mít kromě všech certifikací na finanční produkty, také rekvalifikační finančně poradenské vzdělání akreditované MŠMT.
- Bakalářský program na Masarykově univerzitě – příprava a podpis smlouvy o spolupráci.
  - Bakalářský studijní program obsahově přizpůsobený potřebám Generali České pojišťovny (odborné a praktické předměty zaměřené na finanční poradenství).
  - Jediný takový studijní program v ČR.
  - Možnost získat vedoucí práce z řad interních trenérů.
  - Možnost výběru témat bakalářské práce z praxe obchodníka.
- Kombinované vzdělávání (samostudium – e-learning – přednášky – 2 dny/měsíc).
- Jak ten naplníme tento strategický cíl?
- **V roce 2020**
  - Sjednocení celého vzdělávacího systému skupiny Generali do Acredité s.r.o.
  - Kreditní systém – všichni obchodníci musí absolvovat předepsaný počet hodin odborného vzdělávání dle produktové orientace.

## Nejdůležitější události roku 2019

Začátek roku 2019 byl pro ČP Distribuci a.s. ve znamení produktových inovací jak v občanském, tak průmyslovém pojištění. Obchodníci ČP Distribuce a. s. specializující se na prodej životního pojištění uvítali unikátní pojištění na trhu – Pojištění obětí násilí. Během druhého čtvrtletí roku 2019 využili obchodníci zvýhodněných marketingových kampaní v oblasti pojištění motorových vozidel, které byly cílené na různé segmenty klientů. Nezaháleli jsme v inovacích i u průmyslového pojištění, kde jsme spustili nové produkty, jejichž spuštění uvítala především interní síť SME. Velký úspěch u klientů obchodníci ČP Distribuce a.s. zaznamenali s Fondem silné koruny – investičním nástrojem, jehož výnos se odvíjí od kurzu české koruny vůči euru.

Nejdůležitější událostí minulého roku však bylo spojení České pojišťovny a Generali Pojišťovny. Spojením vznikla 21. 12. 2019 Generali Česká pojišťovna a.s., která okamžitě zaujala místo suverénní jedničky na českém pojistném trhu, což přináší pro klienty i obchodníky interních distribučních kanálů spoustu benefitů.

Vznik této nové jedničky na trhu byl oznámen členům ČP Distribuce v září 2019. Poté následovala série setkání vedení s obchodníky a manažery, kdy jim byly vysvětleny důvody a výhody tohoto spojení nejen pro klienty, ale také pro členy ČP Distribuce.

Spojením aktivit pojišťoven výrazně zefektivníme naše činnosti a budeme se moci soustředit na inovace a zavádění nových technologií, které dále zkvalitní a zrychlí poskytování našich služeb v oblasti prodeje pojištění. Nabídneme nejširší produktové portfolio, a to klientům z oblasti retailového pojištění, ale i pro malé, střední a velké klienty v oblasti průmyslových a podnikatelských rizik i zemědělství. Současně zvýšíme dostupnost a servis našim klientům na více než 900 pobočkách pod značkou Generali Česká pojišťovna. Tato změna bude v roce 2020 podpořena masivní mediální kampaní, která výše zmíněné výhody spojení našim klientům ještě více představí. Do roku 2020 tedy ČP Distribuce vstoupí nejen jako jedna z největších distribučních sítí pojištění na českém trhu, ale zároveň bude reprezentovat největší pojišťovnu v ČR.

Zatímco probíhaly přípravy na vznik Generali Česká pojišťovny, obchodníci a manažeři se v rámci série školení seznamovali s novým prodejním procesem při sjednání životního pojištění. Nový obchodní proces naplňuje legislativní nároky směrnice Evropského parlamentu a Rady (EU) č. 2016/97 o distribuci pojištění (IDD - Insurance Distribution Directive). Úplný závěr roku byl také ve znamení příprav na zkoušky IDD, které budou muset všichni obchodníci a manažeři složit do 1. 12. 2020.

V průběhu roku se i nadále prohlubovala spolupráce se strategickým partnerem MONETA Money Bank, a.s., jejíž běžné účty si mohou klienti sjednat v rámci pobočkové sítě. Toto partnerství má za cíl rozšířit portfolio poradců ČP Distribuce a.s. tak, aby klient veškeré své životní potřeby vyřídil na jednom místě s jedním poradcem – poradcem ČP Distribuce a.s. Rozvoj strategické spolupráce bude probíhat i v roce 2020.

## Hospodaření Společnosti

Jediným společníkem ČP Distribuce a.s. k 31. 12. 2019 je Generali Česká pojišťovna a.s. Konečným vlastníkem společnosti je Assicurazioni Generali S.p.A. se sídlem v Itálii.

Společnost je součástí konsolidačního celku mateřské společnosti.



## Stav majetku Společnosti

Společnost zahájila v souladu se zájmy jediného společníka během roku 2017 proces změny právní formy z s.r.o. na a.s. V této souvislosti došlo v červnu 2017 ze strany jediného společníka k navýšení základního kapitálu Společnosti z 200 tis. na 2 000 tis. Kč.

V roce 2017 byl navýšen vlastní kapitál Společnosti formou poskytnutí příplatku mimo základní kapitál s nepeněžitým vkladem majetku od jediného akcionáře. Znalecký posudek vyčíslil hodnotu tohoto vybraného movitého majetku drobného hmotného majetku na 27 166 tis. Kč. Vlastní kapitál společně s kapitalizací části dříve poskytnuté půjčky předchůdci Společnosti ve výši 15 000 tis. Kč tvořily kapitálové fondy k 31. 12. 2017 ve výši 42 166 tis. Kč. Vlastní kapitál k 31. 12. 2019 činí 42 166 tis. Kč.

Vlastní kapitál Společnosti tvoří k 31. 12. 2019 hodnotu 24,3 % pasiv což je o 0,2 % méně než činil k 31. 12. 2018. Objemově nejvýznamnější položkou na straně aktiv jsou oběžná aktiva, která k 31. 12. 2019 činí v netto hodnotě 92,4 % aktiv.

Od 1. 1. 2019, kdy Společnost změnila právní formu z s.r.o. na a.s., Společnost disponuje 20 ks akcií na jméno v listinné podobě ve jmenovité hodnotě 100 tis. Kč, splaceno 100 %.

## Hospodářský výsledek za rok 2019 a jeho rozdělení

Hospodářským výsledkem za rok 2019 je zisk ve výši 70 701 tis. Kč (hospodářský výsledek před zdaněním činí 92 795 tis. Kč).

Celkové tržby z prodeje služeb Společnosti činily od 1. 1. 2019 do 31. 12. 2019 3 026 010 tis. Kč, což je o 7,47 % více než za rok 2018. Kromě Generali České pojišťovny a.s. Společnost v roce 2019 spolupracovala v oblasti zprostředkovatelské činnosti s třetími stranami – tj. s Penzijní společností České pojišťovny a.s., s Generali Investments CEE a.s., investiční společností a.s. a v oblasti bankoproduktů např. s Českou spořitelnou a.s., Komerční bankou a.s., Raiffeisenbank a.s., Raiffeisen stavební spořitelnou a.s., UniCredit Bank apod. Tržby z prodeje služeb třetích stran za rok 2019 činily 114 400 tis. Kč.

## Pohledávky a závazky

Společnost nedisponuje v roce 2019 dlouhodobými závazky, dlouhodobé pohledávky k 31. 12. 2019 jsou tvořeny odloženou daňovou pohledávkou ve výši 14 467 tis. Kč.

Krátkodobé pohledávky k 31. 12. 2019 činí 387 178 tis. Kč a představují 55,47 % hodnoty brutto aktiv, přičemž 302 555 tis. Kč tvoří pohledávky za Generali Českou pojišťovnou.

Krátkodobé závazky k 31. 12. 2019 činí 459 123 tis. Kč a jsou tvořeny především dohadnými položkami pasivními ve výši 294 057 tis. Kč (dohady na paušály obchodníkům, dohady na sdílené služby, bonusy a mimořádné odměny) a závazky vůči obchodníkům ve výši 116 426 tis. Kč či zaměstnancům ve výši 24 973 tis. Kč.

## Výsledky obchodní činnosti

V roce 2019 činila produkce retailového pojištění motorových vozidel hodnotu 1104 mil. Kč. Hodnoty v občanském neživotě dosáhly úrovně 556 mil. Kč. Produkce běžně placeného životního pojištění dosáhla úrovně 643 mil. Kč, což je o 39 mil. Kč více než předchozí rok. Kromě produktů pojištění Společnost prodala ještě hypotéky v objemu 1,393 mld. Kč a 639 mil. Kč v doplňkovém penzijním spoření.

Celkový objem spravovaného portfolia Společnosti v pojišťovacích produktech je 18,158 mld. Kč. Neživotní část portfolia meziročně vzrostla o 365 mil. Kč na 11,088 mld. Kč, naopak životní kmen klesl o 159 mil. Kč na 7,070 mld. Kč.



Celkový stav zprostředkovatelů IDK k 1. 1. 2020 je 4394 – větší detail viz níže.

### Stav zasmulvných zprostředkovatelů IDK (interní distribuční kanál) k 1. 1. 2020:

#### Distribuční kanál 2020/01

RETAIL	2266
POBOČKOVÁ SÍŤ	642
PARTNERSKÉ ALIANCE	165
AUTOPRODEJCI SME	35
Autobazary ČPD	388
BANKOVNÍ ALIANCE	6
SME	825
Reality MM	21
OSTATNÍ IDK	14
Autoprodejci AG105	32
<b>Celkový součet</b>	<b>4394</b>

### Stav zasmulvných zprostředkovatelů IDK (interní distribuční kanál) k 1. 1. 2019:

#### Distribuční kanál 2019/01

RETAIL	2334
POBOČKOVÁ SÍŤ	644
PARTNERSKÉ ALIANCE2	102
AUTOPRODEJCI SME	36
BANKOVNÍ ALIANCE	6
SME	797
Reality MM	19
OSTATNÍ IDK	14
<b>Celkový součet</b>	<b>3952</b>

## Předpokládaný vývoj roku 2020

Pro rok 2020 Společnost plánuje prodej pojišťovacích produktů v objemu 2,3 mld. Kč, prodej hypoték v objemu 1,6 mld. Kč, prodej investic za 700 mil. Kč, avšak vzhledem k vysokým maturitám na konci března a vyšším meziročním odkupům jsou čisté prodeje plánovány za celý rok na -25 mil. Kč. Prodej doplňkového penzijního spoření je plánován v objemu 614 mil. Kč.

Společnost bude v roce 2020 zapojena do fúze sloučením se společností Generali Distribuce a.s., která se jako zanikající společnost také věnuje v rámci předmětu podnikání zprostředkování pojistných, investičních, penzijních a úvěrových produktů. Rozhodným dnem fúze sloučením je 1. 1. 2020 ve smyslu ustanovení § 10 odst. 1 Zákona o přeměnách, přičemž k převzetí obchodní služby po zanikající společnosti dojde k 1. 7. 2020. Současně s významným rozšířením kapacity obchodní služby o nové zprostředkovatele očekává vedení Společnosti i adekvátní nárůst dosahovaného objemu produkce a zvýšení dostupnosti pro klienty díky novým prodejním místům Společnosti.


Na konci roku 2019 se poprvé objevily zprávy z Číny týkající se COVID-19 (koronavirus). V prvních měsících roku 2020 se virus rozšířil do celého světa a negativně ovlivnil mnoho zemí. Protože se situace neustále vyvíjí, vedení Společnosti není v současné době schopné spolehlivě kvantifikovat potenciální dopady těchto událostí na Společnost. Jakýkoli negativní vliv, respektive ztráty, zahrne Společnost do účetnictví a účetní závěrky v roce 2020.

V Praze dne 18. 6. 2020

Podpis statutárního orgánu účetní jednotky:



Miroslav Žbel  
předseda představenstva



Ivana Vichrová  
člen představenstva

## 4. ZPRÁVA DOZORČÍ RADY PRO AKCIONÁŘE O VÝSLEDČÍCH JEJÍ KONTROLNÍ ČINNOSTI ZA ÚČETNÍ OBDOBÍ ROKU 2019

Dozorčí rada společnosti ČP Distribuce a.s. zajišťovala v roce 2019 úkoly, které pro ni vyplývají ze zákona a stanov Společnosti. Dozorčí radu k 31. 12. 2019 tvořili Pavel Mencl ve funkci předsedy DR, Petr Bohumský ve funkci místopředsedy DR a Josef Beneš ve funkci člena DR.

Dozorčí rada se v roce 2019 setkala s přizvanými členy představenstva Společnosti na čtyřech zasedáních, na nichž se zabývala kontrolou hospodaření Společnosti včetně plnění finančního a obchodního plánu, nahlížením do záznamů a dokladů o činnosti Společnosti, kontrolou činnosti představenstva a prověřováním funkčnosti kontrolních systémů Společnosti. Dozorčí rada dohlížela na výkon působnosti představenstva Společnosti a na uskutečňování podnikatelské činnosti Společnosti. Kontrolovala, zda se podnikatelská činnost Společnosti uskutečňuje v souladu s právními předpisy, stanovami Společnosti a pokyny valné hromady, resp. jediného akcionáře. Mezi další zásadní roli dozorčí rady patřil také monitoring strategických záměrů Společnosti v oblasti jejího rozvoje a to především s ohledem na klíčovou činnost Společnosti zaměřenou na zprostředkování finančních produktů obchodními zástupci a jejich náborem („Zprostředkovatelská síť“).

Při těchto kontrolních činnostech dozorčí rada nezjistila žádné nedostatky ve výkonu činnosti představenstva Společnosti a konstatuje, že podle jejího soudu byla činnost představenstva Společnosti vykonávána plně v souladu s obecně závaznými předpisy a stanovami Společnosti. Dozorčí rada neobdržela žádné stížnosti klientů či obchodních partnerů Společnosti.

Dozorčí rada přezkoumala představenstvem předloženou řádnou účetní závěrku Společnosti za účetní období roku 2019 a Zprávu o vztazích mezi Společností a propojenými osobami za účetní období roku 2019 a neshledala v nich žádné skutečnosti, které by byly důvodem k vyslovení negativního stanoviska dozorčí rady k obsahu uvedených dokumentů. Dozorčí rada také přezkoumala Návrh představenstva Společnosti na výplatu dividendy za rok 2019 a s tímto návrhem se ztotožnila.

S ohledem na uvedené skutečnosti dozorčí rada Společnosti doporučuje a navrhuje jedinému akcionáři v působnosti valné hromady Společnosti, aby schválil předloženou řádnou účetní závěrku Společnosti za účetní období roku 2019.

V Praze dne 18. 6. 2020



Pavol Pitoňák  
předseda dozorčí rady



Petr Bohumský  
místopředseda dozorčí rady



## 5. ZPRÁVA O VZTAZÍCH MEZI PROPOJENÝMI OSOBAMI ZA ÚČETNÍ OBDOBÍ ROKU 2019

(tj. mezi ovládající a ovládanou osobou a o vztazích mezi ovládanou osobou a ostatními osobami ovládanými stejnou ovládající osobou)

Společnost ČP Distribuce a.s. zapsaná do obchodního rejstříku vedeného Městským soudem v Praze, oddíl B, vložka 23090), jako akciová společnost (IČO 447 95 084) se sídlem Praha 4, Na Pankráci 1658/121, PSČ 140 00, („Společnost“), je povinna za účetní období roku 2019 sestavit tzv. zprávu o vztazích mezi propojenými osobami dle § 82 zákona č. 90/2012 Sb., zákon o obchodních společnostech a družstvech (zákon o obchodních korporacích), v platném znění.

Jediným akcionářem Společnosti byla k 31. prosinci 2019 společnost Generali Česká pojišťovna a.s. (IČO 452 72 956) se sídlem Spálená 75/16, Nové Město, 110 00 Praha 1 (ovládající osoba). Údaje účetní závěrky společnosti ČP Distribuce a.s. se zahrnují do konsolidované účetní závěrky jediného společníka Generali České pojišťovny a.s., koncernu Generali CEE Holding B. V. a Assicurazioni Generali S.p.A., Itálie, která je konečnou ovládající společností (dále také jako „skupina Generali“).

Společnost je členem pojišťovací skupiny Generali. Z tohoto titulu je povinna plnit instrukce vydávané řídicí společností v rámci výkonu jejích řídicích a koordinačních aktivit a implementovat opatření vydávaná dohledových orgánem IVASS (Istituto per la Vigilanza sulle Assicurazioni) v zájmu stabilního a efektivního řízení skupiny Generali.

Společnost působí ve skupině jako distribuční společnost zprostředkující komplexní poradenství v oblasti osobních a firemních financí konečným zákazníkům. Hlavním předmětem podnikání Společnosti je zprostředkování pojištění v postavení samostatný zprostředkovatel.

Ovládající osoby realizují kontrolu ve skupině Generali pouze vahou svých hlasů, tj. výkonem hlasovacích práv na valných hromadách.

Struktura skupiny je zobrazena v organizačním schématu uvedeném v příloze zprávy, která je nedílnou součástí této zprávy.

Ve zprávě o vztazích jsou obsaženy smlouvy, které byly uzavřeny v posledním účetním období mezi propojenými osobami, jiná právní jednání, která byla učiněna v zájmu těchto osob, a všechna ostatní opatření, která byla v zájmu nebo na popud těchto osob přijata nebo uskutečněna ovládanou osobou. Dále jsou zde uvedeny účinné smlouvy uzavřené v minulých obdobích, na jejichž základě poskytla Společnost v běžném období plnění propojeným osobám nebo jí bylo od těchto osob poskytnuto.

### Přehled vzájemných smluv mezi Společností a ovládající osobou a osobami ovládanými stejnou ovládající osobou:

- Se společností **Acredité s.r.o.** se sídlem Na Pankráci 1658, Nusle, 140 21 Praha 4:
  - smlouva o službách zajišťovaných v oblasti financí (včetně dodatku),
  - smlouva o realizaci odborných zkoušek,
  - rámcová smlouva o outsourcingu.
  
- Se společností **Česká pojišťovna a.s. (od 21. 12. 2019 Generali Česká pojišťovna a.s.)** se sídlem Spálená 75/16, Praha 1, 113 04:
  - rámcová smlouva o sdílení nákladů (včetně dodatku),
  - rámcová smlouva o sdílení NON-IT a IT technologií a souvisejících výdajů na provoz (včetně dodatku),
  - dohoda k nápravě,
  - smlouva o obchodním zastoupení a o pomoci při správě,
  - smlouva o poskytování přístupu na Helpline KPMG (včetně dodatku),
  - smlouva o spolupráci (včetně dodatku),
  - smlouvy o výpůjčce zařízení (včetně dodatku),
  - smlouvy o nájmu (včetně dodatků),
  - smlouva o plnění povinností vyplývajících z účasti ve skupině,
  - dohody o poskytnutí dovolené a úhradě vyplacené náhrady mzdy za poskytnutou dovolenou,
  - smlouva o výpůjčce zařízení (singpady),
  - pojistné smlouvy.



- Se společností **Generali Investments CEE, investiční společnost, a.s.** se sídlem Na Pankráci 1658/121, Nusle, 140 00 Praha 4:
  - smlouva o obchodním zastoupení (včetně dodatků),
  - smlouva o postoupení a o doplnění smlouvy,
  - rámcová smlouva o sdílení nákladů.
- Se společností **Generali Pojišťovna a.s. (od 21. 12. 2019 Pojišťovna Patricie a.s.)** se sídlem Bělehradská 132, Vinohrady, 120 84 Praha 2 (od 6. 1. 2020 se sídlem Spálená 75/16, Nové Město, 110 00 Praha 1):
  - pojistné smlouvy.
- Se společností **GSS – Generali Shared Services S.c.a.r.l.** se sídlem Piazza Duca degli Abruzzi, 2, Trieste:
  - service Agreement for the provision of information technology services (with Agreement No.1).
- Se společností **Penzijní společnost České pojišťovny a.s.** se sídlem Na Pankráci 1720/123, Nusle, 140 21 Praha 4:
  - smlouva o obchodním zastoupení (včetně dodatku),
  - rámcová smlouva o sdílení nákladů (včetně dodatků).
- Se společností **Generali Distribuce a.s.** se sídlem Na Pankráci 1720/123, Nusle, 140 21 Praha 4:
  - smlouva a postoupení pohledávek.
- Se společností **Ovocný trh 2, s.r.o.** se sídlem Václavské náměstí 823/33, Nusle, 110 00 Praha 1:
  - loan agreement,
  - prohlášení věřitele (podmínky refinancování úvěru).
- Se společností **Revoluční 2, s.r.o.** se sídlem Václavské náměstí 823/33, Nusle, 110 00 Praha 1:
  - loan agreement,
  - prohlášení věřitele (podmínky refinancování úvěru).
- Se společností **Várenská 1, s.r.o.** se sídlem Václavské náměstí 823/33, Nusle, 110 00 Praha 1:
  - loan agreement,
  - prohlášení věřitele (podmínky refinancování úvěru).

Veškeré výše uvedené smlouvy byly uzavřeny za podmínek obvyklých v obchodním styku. Za obvyklé v tomto případě je považováno i případné poskytnutí bezúročných půjček ovládané dceřiné společností, neboť tím nedochází k žádné újmě na straně mateřské společnosti. Veškerá poskytnutá a přijatá plnění na základě těchto smluv a smluv uzavřených v předchozích obdobích, o nichž bylo informováno v předchozích zprávách o vztazích s propojenými osobami a jejichž plnění pokračovalo i v účetním období roku 2019 byla poskytnuta za podmínek obvyklých v obchodním styku a z těchto smluv nevznikla společnosti žádná újma. Z uzavřených smluv neplynou Společnosti žádné zvláštní výhody nebo nevýhody a ani dodatečná rizika.

Protiplněním z výše uvedených smluv je úhrada sjednané ceny za plnění poskytnuté smluvní stranou, která je předmětem obchodního tajemství.

Společnost spolupracuje v rámci skupiny Generali na skupinových projektech a politikách. Spoluprací na těchto skupinových činnostech nevznikla Společnosti žádná újma.

V zájmu nebo na popud propojených osob nebyla společnost přijata nebo uskutečněna v účetním období roku 2019 žádná opatření a jiné právní úkony týkající se majetku, který by přesahoval 10 % vlastního kapitálu Společnosti zjištěného podle poslední účetní závěrky. Statutární orgán prohlašuje, že tuto zprávu sestavil s vynaložením péče řádného hospodáře a že v této zprávě uvedené údaje jsou dostatečné, správné a úplné. Vzhledem ke svým povinnostem vyplývajícím ze zákona vydá Společnost výroční zprávu, jejíž nedílnou součástí bude tato zpráva o vztazích Společnosti.

## Prohlášení statutárního orgánu společnosti

Představenstvo Společnosti jako kolektivní statutární orgán prohlašuje, že v této zprávě o vztazích mezi propojenými osobami ve smyslu zákona o obchodních korporacích jsou uvedené údaje úplné, pravdivé a správné. Současně dále prohlašuje, že Společnosti nevznikla z titulu uvedených smluv, úkonů a plnění vůči jakékoli propojené osobě žádná újma, a neexistuje tedy důvod na jakékoli propojené osobě újmu vymáhat.

V Praze dne 31. 3. 2020

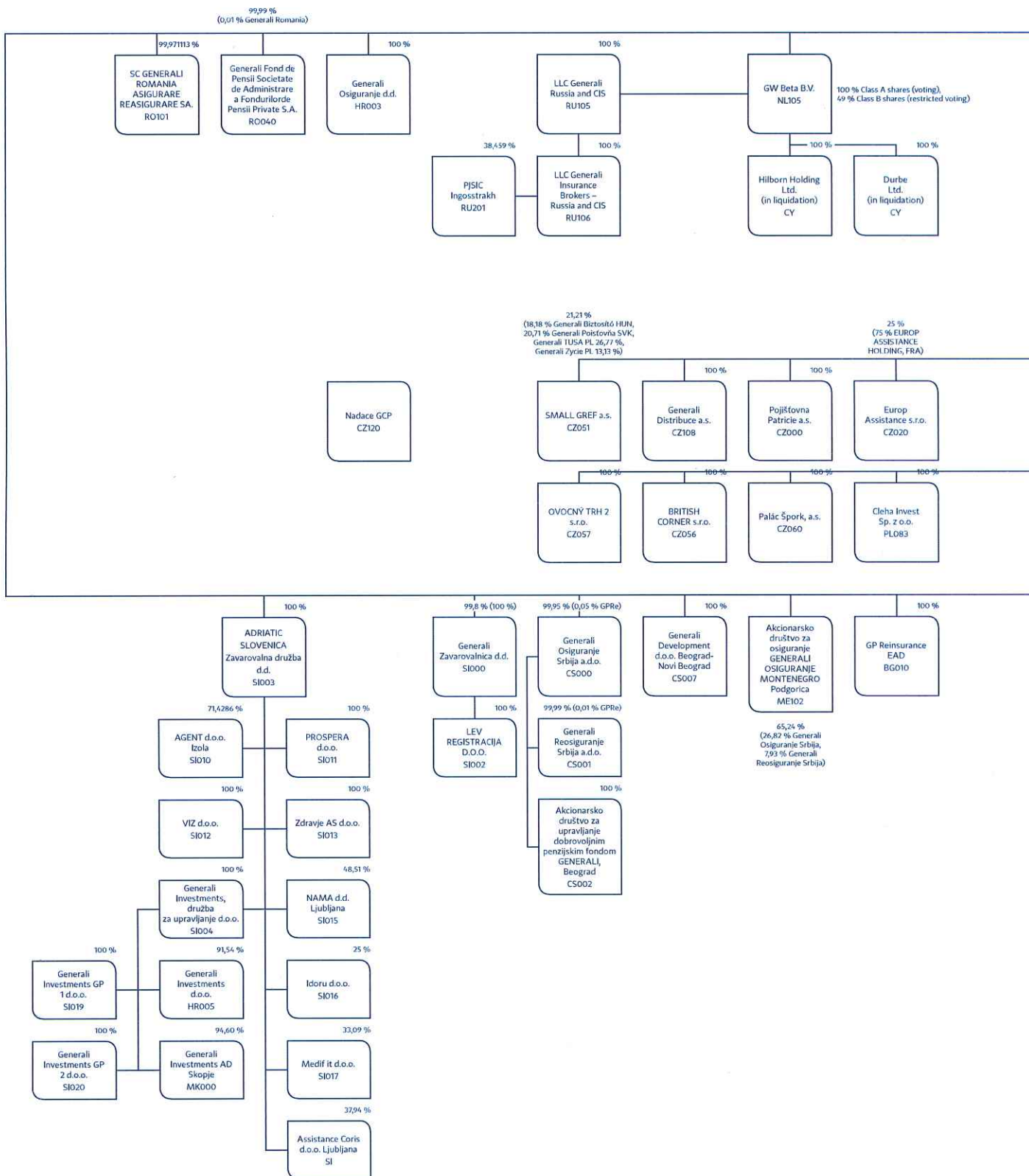


Miroslav Žbel  
předseda představenstva

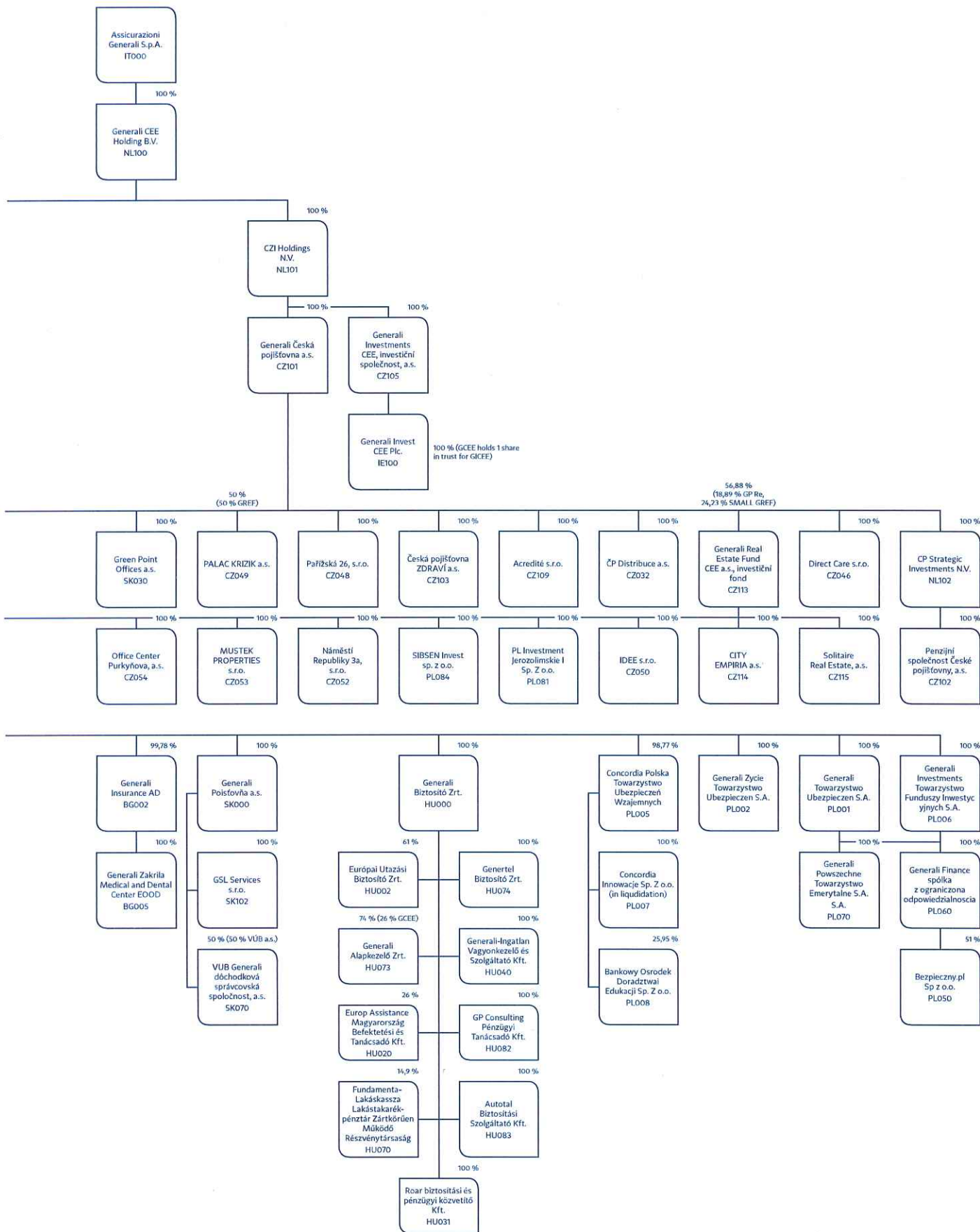


Ivana Vichrová  
člen představenstva

# Příloha: „Generali CEE Holding B.V. – struktura ke dni 31. 12. 2019







## 6. ÚČETNÍ ZÁVĚRKA A ZPRÁVA AUDITORA K 31. 12. 2019

### Rozvaha

K 31. 12. 2019 v tis. Kč.

	Bod	Běžné účetní období			Minulé období	
		Brutto	Korekce	Netto	Netto	
<b>AKTIVA CELKEM</b>		697972	-57895	640077	599120	
<b>A.</b>	<b>Pohledávky za upsaný základní kapitál</b>					
<b>B.</b>	<b>Dlouhodobý majetek</b>	4	95849	-47455	48394	36128
<b>B. I.</b>	<b>Dlouhodobý nehmotný majetek</b>	4	29086	-28591	495	63
<b>B. I. 2.</b>	<b>Ocenitelná práva</b>		28563	-28563	0	0
<b>B. I. 2. 1.</b>	Software		28563	-28563	0	0
<b>B. I. 4.</b>	Ostatní dlouhodobý nehmotný majetek		125	-28	97	0
<b>B. I. 5.</b>	Poskytnuté zálohy na dlouhodobý nehmotný majetek a nedokončený dlouhodobý nehmotný majetek		398	0	398	63
<b>B. I. 5. 2.</b>	Nedokončený dlouhodobý nehmotný majetek		398	0	398	63
<b>B. II.</b>	<b>Dlouhodobý hmotný majetek</b>	4	66763	-18864	47899	36065
<b>B. II. 1.</b>	<b>Pozemky a stavby</b>		35922	-981	34941	24709
<b>B. II. 1. 2.</b>	Stavby		35922	-981	34941	24709
<b>B. II. 2.</b>	Hmotné movité věci a jejich soubory		15941	-4992	10949	10722
<b>B. II. 3.</b>	Oceňovací rozdíl k nabytému majetku		12891	-12891	0	0
<b>B. II. 5.</b>	Poskytnuté zálohy na dlouhodobý hmotný majetek a nedokončený dlouhodobý hmotný majetek		2009	0	2009	634
<b>B. II. 5. 2.</b>	Nedokončený dlouhodobý hmotný majetek		2009	0	2009	634
<b>C.</b>	<b>Oběžná aktiva</b>		601857	-10440	591417	562531
<b>C. II.</b>	<b>Pohledávky</b>	5,6	401645	-10440	391205	329913
<b>C. II. 1.</b>	<b>Dlouhodobé pohledávky</b>	5	14467	0	14467	6507
<b>C. II. 1. 4.</b>	Odložená daňová pohledávka	5	14467	0	14467	6507
<b>C. II. 2.</b>	<b>Krátkodobé pohledávky</b>	5,6	387178	-10440	376738	323406
<b>C. II. 2. 1.</b>	Pohledávky z obchodních vztahů		224831	-10440	214391	207698
<b>C. II. 2. 4.</b>	Pohledávky – ostatní		162347	0	162347	115708
<b>C. II. 2. 4. 3.</b>	Stát – daňové pohledávky		300	0	300	330
<b>C. II. 2. 4. 4.</b>	Krátkodobé poskytnuté zálohy		134104	0	134104	92733
<b>C. II. 2. 4. 5.</b>	Dohadné účty aktivní		25523	0	25523	20262
<b>C. II. 2. 4. 6.</b>	Jiné pohledávky		2420	0	2420	2383
<b>C. IV.</b>	<b>Peněžní prostředky</b>	7	200212	0	200212	232618
<b>C. IV. 1.</b>	Peněžní prostředky v pokladně		1012	0	1012	23
<b>C. IV. 2.</b>	Peněžní prostředky na účtech		199200	0	199200	232595
<b>D.</b>	<b>Časové rozlišení aktiv</b>	8	266	0	266	461
<b>D. 1.</b>	Náklady příštích období		266	0	266	461



		Bod	Běžné období	Minulé období
	<b>PASIVA CELKEM</b>		640077	599120
<b>A.</b>	<b>Vlastní kapitál</b>	9	155556	146855
<b>A. I.</b>	<b>Základní kapitál</b>	9	2000	2000
<b>A. I. 1.</b>	Základní kapitál		2000	2000
<b>A. II.</b>	<b>Ážio a kapitálové fondy</b>	9	42166	42166
<b>A. II. 2.</b>	<b>Kapitálové fondy</b>		42166	42166
<b>A. II. 2. 1.</b>	Ostatní kapitálové fondy		42166	42166
<b>A. III.</b>	<b>Fondy ze zisku</b>	9	20	20
<b>A. III. 1.</b>	Ostatní rezervní fond		20	20
<b>A. IV.</b>	<b>Výsledek hospodaření minulých let (+/-)</b>	9	40669	40768
<b>A. IV. 1.</b>	Nerozdělený zisk nebo neuhrazená ztráta minulých let (+/-)		40669	40768
<b>A. IV. 2.</b>	Jiný výsledek hospodaření minulých let (+/-)		0	0
<b>A. V.</b>	<b>Výsledek hospodaření běžného účetního období (+/-)</b>	9	70701	61901
<b>B. + C.</b>	<b>Cizí zdroje</b>		484521	452265
<b>B.</b>	<b>Rezervy</b>	10	25398	16329
<b>B. 2.</b>	Rezerva na daň z příjmů		5489	1483
<b>B. 4.</b>	Ostatní rezervy		19909	14846
<b>C.</b>	<b>Závazky</b>	11,12	459123	435936
<b>C. II.</b>	<b>Krátkodobé závazky</b>	12	459123	435936
<b>C. II. 4.</b>	Závazky z obchodních vztahů		117318	104291
<b>C. II. 8.</b>	<b>Závazky ostatní</b>	12	341805	331645
<b>C. II. 8. 3.</b>	Závazky k zaměstnancům		24973	25814
<b>C. II. 8. 4.</b>	Závazky ze sociálního zabezpečení a zdravotního pojištění		13925	14025
<b>C. II. 8. 5.</b>	Stát – daňové závazky a dotace		4855	4947
<b>C. II. 8. 6.</b>	Dohadné účty pasivní		294057	283401
<b>C. II. 8. 7.</b>	Jiné závazky		3995	3458

## Výkaz zisku a ztráty

Za rok končící 31. 12. 2019 v tis. Kč.

		Bod	Běžné období	Minulé období
I.	Tržby z prodeje výrobků a služeb	15	3026010	2815549
II.	Aktivace			
A.	<b>Výkonová spotřeba</b>	17	2333244	2159443
A. 2.	Spotřeba materiálu a energie		4685	9035
A. 3.	Služby		2328559	2150408
C.	<b>Aktivace (-)</b>			
D.	<b>Osobní náklady</b>	16	588793	555629
D. 1.	Mzdové náklady		420616	400683
D. 2.	Náklady na sociální zabezpečení, zdravotní pojištění a ostatní náklady		168177	154946
D. 2. 1.	Náklady na sociální zabezpečení a zdravotní pojištění		134941	127662
D. 2. 2.	Ostatní náklady		33236	27284
E.	<b>Úprava hodnot v provozní oblasti</b>		7594	2930
E. 1.	Úpravy hodnot dlouhodobého nehmotného a hmotného majetku		2915	2709
E. 1. 1.	Úpravy hodnot dlouhodobého nehmotného a hmotného majetku – trvalé		3915	3709
	Úpravy hodnot dlouhodobého nehmotného a hmotného majetku – dočasné		-1000	-1000
E. 3.	Úpravy hodnot pohledávek		4679	221
III.	<b>Ostatní provozní výnosy</b>	17	725	295
III. 1.	Tržby z prodaného dlouhodobého majetku		13	222
III. 3.	Jiné provozní výnosy		712	73
F.	<b>Ostatní provozní náklady</b>	17	7619	6629
F. 3.	Daně a poplatky		549	1074
F. 4.	Rezervy v provozní oblasti a komplexní náklady příštích období		5063	2627
F. 5.	Jiné provozní náklady		2007	2928
*	<b>* Provozní výsledek hospodaření (+/-)</b>		89485	91213
VI.	Výnosové úroky a podobné výnosy		3416	596
VII.	Ostatní finanční výnosy	17	0	0
K.	Ostatní finanční náklady	17	106	203
*	<b>Finanční výsledek hospodaření (+/-)</b>		3310	393
**	<b>Výsledek hospodaření před zdaněním (+/-)</b>		92795	91606
L.	<b>Daň z příjmů</b>	13	22094	29705
L. 1.	Daň z příjmů splatná	13	30054	27691
L. 2.	Daň z příjmů odložená (+/-)	13	-7960	2014
**	<b>Výsledek hospodaření po zdanění (+/-)</b>	9	70701	61901
***	<b>Výsledek hospodaření za účetní období (+/-)</b>	9	70701	61901
*	<b>Čistý obrat za účetní období</b> = I. + II. + III. + IV. + V. + VI. + VII.		3030151	2816440



## Přehled o peněžních tocích

K 31. 12. 2019 v tis. Kč.

		Stav v běžném období	Stav v minulém období 2018*
<b>Peněžní toky z provozní činnosti</b>			
<b>Z.</b>	<b>Výsledek hospodaření za běžnou činnost bez zdanění (+/-)</b>	92795	91606
<b>A. 1.</b>	Úpravy o nepeněžní operace	10176	6984
<b>A. 1. 1.</b>	Odpisy stálých aktiv a pohledávek	4864	5954
<b>A. 1. 2.</b>	Změna stavu opravných položek	3679	-779
<b>A. 1. 3.</b>	Změna stavu rezerv	5063	2627
<b>A. 1. 4.</b>	Kurzové rozdíly		
<b>A. 1. 5.</b>	(Zisk) / ztráta z prodeje stálých aktiv	-13	-222
<b>A. 1. 6.</b>	Úrokové náklady a výnosy	-3416	-596
<b>A. 1. 7.</b>	Ostatní nepeněžní operace (např. přecenění na reálnou hodnotu do HV, přijaté dividendy)		
<b>A *</b>	<b>Čistý peněžní tok z provozní činnosti před zdaněním, změnami pracovního kapitálu, placenými úroky a mimořádnými položkami</b>	102971	98590
<b>A. 2.</b>	Změna stavu nepeněžních složek pracovního kapitálu	-35577	55951
<b>A. 2. 1.</b>	Změna stavu zásob		
<b>A. 2. 2.</b>	Změna stavu obchodních pohledávek	-12321	71236
<b>A. 2. 3.</b>	Změna stavu ostatních pohledávek a přechodných účtů aktiv	-46443	-15299
<b>A. 2. 4.</b>	Změna stavu obchodních závazků	13027	11953
<b>A. 2. 5.</b>	Změna stavu ostatních závazků a přechodných účtů pasiv	10160	-11939
<b>A **</b>	<b>Čistý peněžní tok z provozní činnosti před zdaněním, placenými úroky a mimořádnými položkami</b>	67394	154541
<b>A. 3. 1.</b>	Vyplacené úroky s výjimkou úroků zahrnovaných do ocenění dlouhodobého majetku		
<b>A. 4. 1.</b>	Zaplacená daň z příjmů	-26048	-60168
<b>A ***</b>	<b>Čistý peněžní tok z provozní činnosti</b>	41346	94373
<b>Peněžní toky z investiční činnosti</b>			
<b>B. 1. 1.</b>	Výdaje spojené s pořízením stálých aktiv	-15181	-13295
<b>B. 2. 1.</b>	Příjmy z prodeje stálých aktiv	13	222
<b>B. 3. 1.</b>	Poskytnuté půjčky a úvěry		
<b>B. 4. 1.</b>	Přijaté úroky	3416	596
<b>B. 5. 1.</b>	Přijaté podíly na zisku		
<b>B ***</b>	<b>Čistý peněžní tok vztahující se k investiční činnosti</b>	-11751	-12477
<b>Peněžní toky z finanční činnosti</b>			
<b>C. 1.</b>	Změna stavu dlouhodobých závazků a dlouhodobých, příp. krátkodobých, úvěrů		
<b>C. 2. 1.</b>	Dopady změn základního kapitálu na peněžní prostředky		
<b>C. 2. 2.</b>	Vyplacené podíly na zisku	-62000	
<b>C. 2. 3.</b>	Dopad ostatních změn vlastního kapitálu na peněžní prostředky	0	
<b>C ***</b>	<b>Čistý peněžní tok vztahující se k finanční činnosti</b>	-62000	0
<b>F.</b>	<b>Čisté zvýšení, resp. snížení peněžních prostředků</b>	-32406	81896
<b>P.</b>	<b>Stav peněžních prostředků a peněžních ekvivalentů na začátku účetního období</b>	232618	150722
<b>R.</b>	<b>Stav peněžních prostředků a peněžních ekvivalentů na konci účetního období</b>	200212	232618

\* Přehled o peněžních tocích za rok 2018 nebyl auditovaný, jelikož Společnost neměla v předchozím roce povinnost výkaz sestavit.

## 1. POPIS SPOLEČNOSTI

ČP Distribuce a.s. je akciová společnost, která vznikla dne 19. prosince 1991 a sídlí v Praze 4, Na Pankráci 1658/1, Nusle, PSČ 140 00, Česká republika, identifikační číslo 447 95084.

Předchůdcem Společnosti byl Generali Development s.r.o., který až do poloviny roku 2014 poskytoval IT služby, teprve na podzim 2016 došlo k faktickému obnovení činnosti Společnosti pro distribuční účely. Hlavním předmětem Společnosti od 1. 4. 2017 byla činnost výhradního pojišťovacího agenta. Ke stejnému datu byl do Společnosti převeden celý interní obchod České pojišťovny a.s., tedy pojišťovací zprostředkovatelé a pobočková síť zaměstnanců.

### Předmětem podnikání Společnosti k 31. 12. 2019 je:

- zprostředkování pojištění v postavení samostatný zprostředkovatel (ve smyslu § 6 zákona č. 170/2018 Sb., o distribuci pojištění a zajištění),
- zprostředkovávání spotřebitelského úvěru v postavení samostatný zprostředkovatel (ve smyslu § 17 zákona č. 257/2016 Sb., o spotřebitelském úvěru),
- Investiční zprostředkovatel (dle § 29 zákona č. 256/2004 Sb., zákona o podnikání na kapitálovém trhu),
- nabízení a zprostředkování doplňkového penzijního spoření (ve smyslu § 74 zákona č. 427/2011 Sb., o doplňkovém penzijním spoření),
- výroba, obchod a služby neuvedené v přílohách 1 až 3 živnostenského zákona.

### V průběhu roku 2019 došlo ve Společnosti k následujícím změnám:

- dne 31. 7. 2019 zanikla funkce předsedy dozorčí rady Tomáše Vysoudila (den zániku členství 31. 7. 2019),
- dne 28. 8. 2019 vznikla funkce předsedy dozorčí rady Pavla Mencla (den vzniku členství od 1. 8. 2019, den zániku členství 31. prosince 2019),
- dne 31. 12. 2019 zanikla funkce předsedy dozorčí rady Pavla Mencla (den zániku členství 31. 12. 2019),
- dne 21. 1. 2020 vznikla funkce předsedy dozorčí rady Pavla Pitoňáka (den vzniku členství 1. ledna 2020, den vzniku funkce 3. ledna 2020).

Jediným akcionářem společnosti je k 31. 12. 2019 Generali Česká pojišťovna a.s.

Konečnou ovládající osobou Společnosti je společnost Assicurazioni Generali S.p.A se sídlem v Itálii, která k 31. 12. 2019 disponovala 100% podílem na hlasovacích právech spojených s akciemi společnosti Generali CEE Holding B.V. Jediným akcionářem Generali české pojišťovny a.s. je CZI Holdings N.V. se sídlem De Entree 91, 1101 BH, Amsterdam, Nizozemsko.

Přiložená účetní závěrka je připravena jako samostatná. Konsolidovanou účetní závěrku a konsolidovanou výroční zprávu dle Mezinárodních účetních standardů připravuje mateřská společnost Generali CEE Holdingem B.V. se sídlem De Entree 91, 1101 BH, Amsterdam, Nizozemské království. K dispozici budou na jejich webových stránkách [www.generalicee.com](http://www.generalicee.com).

Společnost nemá uzavřenou ovládací smlouvu / smlouvu o rozdělení zisku s mateřskou společností.

### Členové statutárního orgánu k 31. prosinci 2019:

#### Představenstvo:

Miroslav Žbel	předseda
Tomáš Marek	místopředseda
Ivana Vichrová	člen

#### Dozorčí rada

Pavel Mencl	předseda
Petr Bohumský	místopředseda
Josef Beneš	člen

Společnost zastupují společně vždy alespoň dva členové představenstva. Společnost je přímo řízena jednotlivými členy představenstva dle rozdělení jednotlivých kompetencí.



## 2. ZÁKLADNÍ VÝCHODISKA PRO VYPRACOVÁNÍ ÚČETNÍ ZÁVĚRKY

Příložená účetní závěrka byla připravena podle zákona o účetnictví a prováděcí vyhlášky k němu ve znění platném pro rok 2019 a 2018 na základě předpokladu nepřetržitého trvání podniku.

## 3. OBECNÉ ÚČETNÍ ZÁSADY, ÚČETNÍ METODY A ODCHYLKY OD TĚCHTO METOD

Způsoby oceňování, které společnost používala při sestavení účetní závěrky za rok 2019 a 2018 jsou následující:

### a) Dlouhodobý nehmotný majetek

Dlouhodobý nehmotný majetek se oceňuje v pořizovacích cenách, které obsahují cenu pořízení a náklady s pořízením související.

Dlouhodobý nehmotný majetek nad 60 tis. Kč je odepisován do nákladů na základě předpokládané doby životnosti příslušného majetku.

Drobný nehmotný majetek s pořizovací cenou do 60 tis. Kč je účtován přímo do nákladů v roce pořízení a dále je veden jen v operativní evidenci.

#### Odpisy

Odpisy jsou vypočteny na základě pořizovací ceny a předpokládané doby životnosti příslušného majetku. Předpokládaná životnost je stanovena takto:

	Počet let (od-do)
Software	4
Software „Sirael“	20

Náklady na technické zhodnocení dlouhodobého nehmotného majetku zvyšují jeho pořizovací cenu. Opravy a údržba se účtují do nákladů.

### b) Dlouhodobý hmotný majetek

Dlouhodobý hmotný majetek se oceňuje v pořizovacích cenách, které zahrnují cenu pořízení, náklady na dopravu, clo a další náklady s pořízením související.

Dlouhodobý hmotný majetek nad 40 tis. Kč se odepisuje po dobu ekonomické životnosti.

Drobný dlouhodobý hmotný majetek zahrnuje samostatné hmotné movité věci se samostatným technickoekonomickým určením, s pořizovací cenou v rozmezí od 3 do 40 tis. Kč je účtován přímo do nákladů v roce pořízení a dále je veden jen v operativní evidenci.

Drobný dlouhodobý hmotný majetek s pořizovací cenou do 3 tis. Kč je účtován přímo do nákladů v roce pořízení.

Nepeněžitý vklad hmotného majetku (tvořený vybraným majetkem od jediného vlastníka společnosti) byl při aktivaci v roce 2017 vykázán společností v zůstatkových cenách předchozího vlastníka. Splacení nepeněžního vkladu bylo vykázáno ve prospěch účtu ostatních kapitálových fondů dle smlouvy a znaleckého posudku. Rozdíl mezi nepeněžitým vkladem a zůstatkovou cenou byl vykázán jako Oceňovací rozdíl k nabytému majetku.

Náklady na technické zhodnocení dlouhodobého hmotného majetku zvyšují jeho pořizovací cenu. Opravy a údržba se účtují do nákladů.

## Odpisy

Odpisy jsou vypočteny na základě pořizovací ceny a předpokládané doby životnosti příslušného majetku. Předpokládaná životnost je stanovena takto:

	2019 Počet let (od-do)
Stavby (stavební práce na cizím majetku)	30 – 50
Hmotné movité věci a jejich soubory (přístroje, zařízení, inventář)	4 – 16
Oceňovací rozdíl k nabytému majetku	1
Drobný dlouhodobý hmotný majetek	1

## c) Peněžní prostředky

Peněžní prostředky tvoří peníze v hotovosti a na bankovních či spořicíh účtech.

## d) Pohledávky

Pohledávky se oceňují jmenovitou hodnotou. Nakoupené pohledávky se oceňují pořizovací cenou. Ocenění pochybných pohledávek se snižuje pomocí opravných položek na vrub nákladů na jejich realizační hodnotu.

## e) Vlastní kapitál

Základní kapitál společnosti se vykazuje ve výši zapsané v obchodním rejstříku městského soudu v Praze. Případné zvýšení nebo snížení základního kapitálu na základě rozhodnutí valné hromady, které nebylo ke dni účetní závěrky zaregistrováno, se vykazuje jako změny základního kapitálu. Vklady přesahující základní kapitál se vykazují jako ážio. Ostatní kapitálové fondy jsou tvořeny peněžitými či nepeněžitými vklady nad hodnotu základního kapitálu, dary do hmotného majetku apod. Podle stanov společnosti společnost nevytváří rezervní fond ze zisku.

## f) Cizí zdroje

Společnost vytváří zákonné rezervy ve smyslu zákona o rezervách a rezervy na ztráty a rizika v případech, kdy lze s vysokou mírou pravděpodobnosti stanovit titul, výši a termín plnění při dodržení věčné a časové souvislosti.

Dlouhodobé i krátkodobé závazky se vykazují ve jmenovitých hodnotách.

Dlouhodobé i krátkodobé závazky k úvěrovým institucím se vykazují ve jmenovité hodnotě. Za krátkodobé závazky k úvěrovým institucím se považuje i část dlouhodobých závazků k úvěrovým institucím, která je splatná do jednoho roku od rozvahového dne.

## g) Devizové operace

Majetek a závazky pořízené v cizí měně se oceňují v českých korunách v kurzu platném ke dni jejich vzniku a k rozvahovému dni byly položky peněžité povahy oceněny kurzem platným k 31. 12. vyhlášeným Českou národní bankou.

Realizované i nerealizované kurzové zisky a ztráty se účtují do finančních výnosů nebo finančních nákladů běžného roku.

## h) Použití odhadů

Sestavení účetní závěrky vyžaduje, aby vedení společnosti používalo odhady a předpoklady, jež mají vliv na vykazované hodnoty majetku a závazků k datu účetní závěrky a na vykazovanou výši výnosů a nákladů za sledované období. Vedení společnosti stanovilo tyto odhady a předpoklady na základě všech jemu dostupných relevantních informací. Nicméně, jak vyplývá z podstaty odhadu, skutečné hodnoty v budoucnu se mohou od těchto odhadů odlišovat.



## i) Účtování výnosů a nákladů

Náklady a výnosy zachycuje společnost podle těchto zásad:

- a) náklady a výnosy se účtují zásadně do období, s nímž časově a věcně souvisí,
- b) opravy nákladů a výnosů minulých účetních období se účtují na speciálních účtech nákladů a výnosů. V případě, že jde o významnou částku těchto oprav, je dopad vykázan v řádku rozvahy „jiný výsledek hospodaření minulých let“,
- c) náklady a výdaje, které se týkají budoucích období, je nutno časově rozlišit ve formě nákladů příštích období nebo výdajů příštích období,
- d) výnosy a příjmy, které se týkají budoucích období, je nutno časově rozlišit ve formě výnosů příštích období nebo příjmů příštích období.

Výnosy za poskytování služeb Společnosti jsou konstruovány takto:

- a) Odměna za zprostředkování pojištění a pomoc Generali České pojišťovně a.s. při správě pojištění (tzv. „přímé provize“).
- b) Odměna za zprostředkování ostatních finančních služeb a produktů je tzv. třetími stranami poskytována přímo Společnosti.
- c) Odměna za činnosti při správě pojištění zajišťované zaměstnanci poboček a ostatní podpůrné činnosti související se zprostředkováním pojištění a pomoci při správě pojištění pro Generali Českou pojišťovnu a.s. (tzv. „nepřímé provize“). Tato odměna je stanovena na bázi nákladů (nejméně v jejich skutečné výši) na tyto činnosti a ziskové přírážky.

Společnost účtuje o těchto výnosech dle právního nároku na obdržení provize.

## j) Daň z příjmů

Náklad na daň z příjmů se počítá za pomoci platné daňové sazby z účetního zisku zvýšeného nebo sníženého o trvale nebo dočasně daňově neuznatelné náklady a nezdaňované výnosy (např. tvorba a zúčtování ostatních rezerv a opravných položek, náklady na reprezentaci, rozdíl mezi účetními a daňovými odpisy atd.). Dále se zohledňují položky snižující základ daně (dary), odčitatelné položky (daňová ztráta, náklady na realizaci projektů výzkumu a vývoje) a slevy na dani z příjmů.

Odložená daňová povinnost odráží daňový dopad přechodných rozdílů mezi zůstatkovými hodnotami aktiv a pasiv z hlediska účetnictví a stanovení základu daně z příjmu s přihlédnutím k období realizace.

O odložené daňové pohledávce se účtuje v případě, kdy neexistuje pochybnost o jejím dalším uplatnění v následujících účetních obdobích.

## k) Následné události

Dopad událostí, které nastaly mezi rozvahovým dnem a dnem sestavení účetní závěrky, je zachycen v účetních výkazech v případě, že tyto události poskytly doplňující informace o skutečnostech, které existovaly k rozvahovému dni.

V případě, že mezi rozvahovým dnem a dnem sestavení účetní závěrky došlo k významným událostem zohledňujícím skutečnosti, které nastaly po rozvahovém dni, jsou důsledky těchto událostí popsány v příloze účetní závěrky, ale nejsou zaúčtovány v účetních výkazech.

## 4. DLOUHODOBÝ MAJETEK

### a) Dlouhodobý nehmotný majetek (v tis. Kč)

POŘIZOVACÍ CENA				
	Počáteční zůstatek	Přírůstky	Vyřazení	Konečný zůstatek
Software	28 128	435	0	28 563
Ostatní nehmotný majetek	0	125	0	125
Nedokončený dlouhodobý nehmotný majetek	0	398	0	398
<b>Celkem 2019</b>	28 128	958	0	29 086
<b>Celkem 2018</b>	28 128	0	0	28 128

OPRAVNÉ POLOŽKY A OPRÁVKY							
	Počáteční zůstatek	Odpisy	Vyřazení	Konečný zůstatek	Opravné položky	Korekce celkem	Účetní hodnota
Software	15 878	1435	0	17 313	11 250	28 563	0
Ostatní nehmotný majetek	0	28	0	28	0	28	97
Nedokončený dlouhodobý nehmotný majetek	0	0	0	0	0	0	398
<b>Celkem 2019</b>	15 878	1463	0	17 341	11 250	28 591	495
<b>Celkem 2018</b>	14 481	1397	0	15 878	12 250	28 128	0

Vzhledem k očekávané míře využití Softwaru Sirael do budoucna, společnost k 31. 12. 2012 snížila zůstatkovou hodnotu na odhadovanou zpětně získatelnou částku dočasně opravnou položkou ve výši 18 250 tis. Kč, která je čtvrtletně upravována o částku odpisů ve 250 tis. Kč za kvartál. Výše opravné položky k 31. 12. 2019 a k 31. 12. 2018 činí 11 250 tis. Kč 12 250 tis. Kč (viz bod 6).

V roce 2019 a 2018 společnost nezískala bezplatně dlouhodobý nehmotný majetek.



## b) Dlouhodobý hmotný majetek (v tis. Kč)

POŘIZOVACÍ CENA					
	Počáteční zůstatek	Přírůstky	Vyřazení	Převody	Konečný zůstatek
Stavby	25 050	0	0	10 872	35 922
Hmotné movité věci a jejich soubory	13 970	2 208	-237	0	15 941
Oceňovací rozdíl k nabytému majetku	12 891	0	0	0	12 891
Nedokončený dlouhodobý hmotný majetek	634	14 587	-2 340	-10 872	2 009
<b>Celkem 2019</b>	<b>52 545</b>	<b>16 795</b>	<b>-2 577</b>	<b>0</b>	<b>66 763</b>
<b>Celkem 2018</b>	<b>40 264</b>	<b>15 058</b>	<b>-2 777</b>	<b>0</b>	<b>52 545</b>

OPRAVNÉ POLOŽKY A OPRÁVKY					
	Počáteční zůstatek	Odpisy	Vyřazení	Konečný zůstatek	Účetní hodnota
Stavby	341	640	0	981	34 941
Hmotné movité věci a jejich soubory	3 248	1 812	-68	4 992	10 949
Oceňovací rozdíl k nabytému majetku	12 891	0	0	12 891	0
Nedokončený dlouhodobý hmotný majetek	0	0	0	0	2 009
<b>Celkem 2019</b>	<b>16 480</b>	<b>2 452</b>	<b>-68</b>	<b>18 864</b>	<b>47 899</b>
<b>Celkem 2018</b>	<b>14 302</b>	<b>2 312</b>	<b>-135</b>	<b>16 480</b>	<b>36 065</b>

Oceňovací rozdíl k nabytému majetku (převážnou většinu tvořil drobný hmotný majetek) ve výši 12 891 tis. Kč vznikl nepeněžitým vkladem od jediného vlastníka společnosti v roce 2017.

## 5. POHLEDÁVKY

Na nesplacené pohledávky (postoupené pohledávky za pojišťovacími zprostředkovateli, vykazované jako Pohledávky z obchodních vztahů), které jsou považovány za pochybné, byly v roce 2019 vytvořeny opravné položky ve výši 10 091 tis. Kč. Na nesplacené pohledávky (pohledávky za zaměstnanci, vykazované jako Ostatní pohledávky), které jsou považovány za pochybné, byly v roce 2019 vytvořeny opravné položky ve výši 349 tis. Kč.

Společnost nemá pohledávky s dobou splatnosti delší než 5 let. K 31. 12. 2019 a 31. 12. 2018 pohledávky po lhůtě splatnosti činily 216 tis. Kč a 142 tis. Kč (z toho po lhůtě splatnosti 180 dní 213 tis. Kč a 2 tis. Kč).

(tis. Kč)	31. 12. 2019	31. 12. 2018
<b>Pohledávky z obchodních vztahů</b>	214 391	207 698
<b>Pohledávky ostatní:</b>	162 347	115 708
Daňové pohledávky	300	330
Krátkodobé poskytnuté zálohy	134 104	92 733
Dohadné účty aktivní	25 523	20 262
Jiné pohledávky	2 420	2 383
<b>Zůstatková hodnota krátkodobých pohledávek</b>	376 738	323 406
Odložená daňová pohledávka (viz. bod 13)	14 467	6 507
<b>Zůstatková hodnota dlouhodobých pohledávek</b>	14 467	6 507
<b>Zůstatková hodnota pohledávek celkem</b>	391 205	329 913

Společnost z důvodu nedobytnosti odepsala do nákladů v roce 2019 a 2018 pohledávky ve výši 949 tis. Kč a 1 428 tis. Kč.

Pohledávky z obchodních vztahů k 31. 12. 2019 a k 31. 12. 2018 tvoří zejména pohledávky za služby poskytnuté odběratelům (za rok 2019 odběratelům ve skupině především za mateřskou společností).

Krátkodobé poskytnuté zálohy k 31. 12. 2019 a k 31. 12. 2018 představují zálohy na sdílené služby mateřské společnosti a ostatních dceřiných společností.

Dohadné účty aktivní zahrnují především dohadné položky na provize třetích stran, motivační stáže, provize za sjednané obchody, nájemné a služby.

Pohledávky za spřízněnými osobami (viz bod 18).

Společnost eviduje v podrozvahové evidenci postoupené pohledávky za pojišťovacími zprostředkovateli vzniklé z titulu smluvních pokut ve výši 22 758 tis. Kč.



## 6. OPRAVNÉ POLOŽKY

Opravné položky vyjadřují přechodné snížení hodnoty aktiv (uvedených v bodech 4 a 5).

Změny na účtech opravných položek (v tis. Kč):

Opravné položky k:	Zůstatek k 31. 12. 2017	Tvorba opravné položky	Zúčtování opravné položky	Zůstatek k 31. 12. 2018	Tvorba opravné položky	Zúčtování opravné položky	Zůstatek k 31. 12. 2019
dlouhodobému majetku	13 250	0	1 000	12 250	0	1 000	11 250
pohledávkám – zákonným	5 540	0	0	5 540	4 551	0	10 091
pohledávkám – účetním	0	221	0	221	128	0	349

## 7. KRÁTKODOBÝ FINANČNÍ MAJETEK A PENĚŽNÍ PROSTŘEDKY

K 31. 12. 2019 a k 31. 12. 2018 měla Společnost následující zůstatky bankovních účtů (v tis.): 199 200 Kč a 232 595 Kč.

## 8. ČASOVÉ ROZLIŠENÍ AKTIV

Náklady příštích období zahrnují především uhrazené částky za propagační služby a úrazové pojištění. Položky jsou účtovány do nákladů období, do kterého věcně a časově přísluší.

## 9. VLASTNÍ KAPITÁL

Přehled o změnách vlastního kapitálu (v tis. Kč):

	Zůstatek k 31. 12. 2017	Zvýšení	Snížení	Zůstatek k 31. 12. 2018	Zvýšení	Snížení	Zůstatek k 31. 12. 2019
<b>Základní kapitál</b>							
<b>Vlastní podíly (-)</b>							
Změny základního kapitálu	2000	0	0	2000	0	0	2000
Ostatní kapitálové fondy	42166	0	0	42166	0	0	42166
Ostatní rezervní fondy	20	0	0	20	0	0	20
Nerozdělený zisk/ Neuhrazená ztráta minulých let	-3921	44689	0	40768	61901	-62000	40669
Výsledek hospodaření běžného účetního období	44689	61901	-44689	61901	70701	-61901	70701
<b>Celkem vlastní kapitál</b>	<b>84954</b>	<b>106590</b>	<b>-44689</b>	<b>146855</b>	<b>132602</b>	<b>-123901</b>	<b>155556</b>

Základní kapitál Společnosti se k 31. 12. 2019 skládá z podílu plně upsaných a splacených, s nominální hodnotou 2000 tis. Kč.

Ostatní kapitálové fondy se skládají z kapitalizace části dříve poskytnuté půjčky ve výši 15000 tis. Kč z roku 2009 od tehdejší mateřské společnosti a nepeněžitěho vkladu (viz níže).

Generali Česká pojišťovna a.s. na základě rozhodnutí představenstva Generali České pojišťovny poskytla v květnu 2017 Společnosti nepeněžitý příspěvek do vlastního kapitálu Společnosti, mimo základní kapitál, a to formou nepeněžitěho vkladu, tvořeného vybraným movitým majetkem a drobným majetkem, dle znaleckého posudku v celkové výši 27166 tis. Kč.

Společnost v souladu se stanovami netvoří rezervní fond ze zisku běžného účetního období.

Na základě rozhodnutí valné hromady společnosti konané dne 16. 7. 2018 byl zisk za rok 2017 převeden na účet nerozdělených zisků. V souladu s rozhodnutím jediného akcionáře za rok 2018 ze dne 27. 6. 2019 Společnost v červenci 2019 vyplatila jedinému akcionáři dividendu ve výši 62000 tis. Kč (61901 tis. Kč ze zisku Společnosti za účetní rok 2018 a 99 tis. Kč z nerozděleného zisku Společnosti).



## 10. REZERVY

Změny na účtech rezerv (v tis. Kč):

Rezervy	Zůstatek k 31. 12. 2017	Tvorba rezerv	Zúčtování rezerv	Zůstatek k 31. 12. 2018	Tvorba rezerv	Zúčtování rezerv	Zůstatek k 31. 12. 2019
Ostatní rezervy	12 219	9 611	6 984	14 846	19 909	14 846	19 909

Ostatní rezervy se k 31. 12. 2019 skládají z restrukturalizační rezervy ve výši 5 000 tis. Kč, z provozní rezervy na vratky storen provizí ve výši 9 166 tis. Kč a z provozní rezervy na rizika z titulu nesouhlasnosti provizního clearingového účtu ve výši 5 743 tis. Kč.

Ostatní rezervy se k 31. 12. 2018 skládaly z ostatní provozní rezervy ve výši 7 235 tis. Kč a z provozní rezervy na vratky storen provizí ve výši 7 611 tis. Kč.

K 31. 12. 2019 společnost vytvořila rezervu na daň z příjmu roku 2019 ve výši 5 489 tis. Kč, k 31. 12. 2018 pro rok 2018 ve výši 14 83 tis. Kč (viz bod 13).

## 11. DLOUHODOBÉ ZÁVAZKY

Společnost neneviduje dlouhodobé zálohy k 31. 12. 2019 a 31. 12. 2018.

Společnost nemá závazky s dobou splatnosti delší než 5 let.

## 12. KRÁTKODOBÉ ZÁVAZKY

K 31. 12. 2019 a 31. 12. 2018 měla společnost krátkodobé závazky po lhůtě splatnosti v částce 85 tis. Kč a 2 172 tis. Kč (z toho po lhůtě splatnosti 180 dní 51 tis. Kč a 55 tis. Kč).

(tis. Kč)	31. 12. 2019	31. 12. 2018
Závazky z obchodních vztahů	117 318	104 291
Závazky k zaměstnancům	24 973	25 814
Závazky ze sociálního zabezpečení	13 925	14 025
Daňové závazky	4 855	4 947
Jiné závazky	3 995	3 458
Dohadné účty pasivní	294 057	283 401
<b>Krátkodobé závazky celkem</b>	<b>459 123</b>	<b>435 936</b>

Dohadné účty pasivní k 31. 12. 2019 i k 31. 12. 2018 zahrnují především dohadné položky na provize, sdílené služby, bonusy zaměstnanců, motivační stáže a nevybranou dovolenou.

Závazky z obchodních vztahů k 31. 12. 2019 i k 31. 12. 2018 tvoří závazky vůči pojišťovacím zprostředkovatelům.

Jiné závazky k 31. 12. 2019 tvoří především závazky vůči penzijním společnostem a pojišťovnám z titulu srážek zaměstnanců společnosti.

Závazky vůči spřízněným osobám (viz bod 18).

## 13. DAŇ Z PŘÍJMŮ

Na základě předběžné kalkulace společnost dosáhla daňové ztráty / vyčíslila daň následovně (v tis. Kč):

	2019	2018
Zisk před zdaněním	92 795	91 606
Nezdanitelné výnosy	-6 695	-8 647
Rozdíly mezi účetními a daňovými odpisy	262	871
Neodečitatelné položky	97 782	30 183
Tvorba opravných položek, netto	3 679	-1 000
Tvorba rezerv, netto	5 063	2 626
Ostatní (např. náklady na reprezentaci, manka a škody)	89 040	28 556
<b>Zdanitelný příjem / daňová ztráta</b>	<b>184 144</b>	<b>114 012</b>
Odečet ztráty minulých let	0	0
Odečet darů	-7	-37
Sazba daně z příjmu	19 %	19 %
<b>Daň</b>	<b>34 986</b>	<b>21 655</b>
Úprava daně minulých let	-4 932	6 036
<b>Splatná daň – Daň z příjmu splatná celkem</b>	<b>30 054</b>	<b>27 691</b>

K 31. 12. 2019 společnost započítala rezervu na daň z příjmu s daňovou pohledávkou v částce 29 497 tis. Kč a vykazuje za rok 2019 rezervu na daň z příjmu roku 2019 ve výši 5 489 tis. Kč.

Ve společnosti v současné době neprobíhá žádná kontrola finančního úřadu na daň z příjmu/daň z přidané hodnoty.

Společnost vyčíslila odloženou daň následovně (v tis. Kč):

Položky odložené daně	2019		2018	
	Odložená daňová pohledávka	Odložený daňový závazek	Odložená daňová pohledávka	Odložený daňový závazek
Rozdíl mezi účetní a daňovou zůstatkovou cenou dlouhodobého majetku	0	-1 683	0	-1 805
Ostatní přechodné rozdíly:				
Rezervy	2 692	0	2 821	0
Dohadné položky na bonusy	6 761	0	5 491	0
Ostatní dohady	6 697	0	0	0
<b>Celkem</b>	<b>16 150</b>	<b>-1 683</b>	<b>8 312</b>	<b>-1 943</b>
<b>Netto</b>	<b>14 467</b>	<b>0</b>	<b>6 507</b>	<b>0</b>



Společnost k 31. 12. 2019 a k 31. 12. 2018 zaúčtovala odloženou daňovou pohledávku ve výši 14 467 tis. Kč a 6 507 tis. Kč z titulu odložené daňové pohledávky na rezervách a dohadných položkách.

Společnost netvořila a neúčtovala (už od roku 2015) odloženou daň z Opravné položky k nehmotnému majetku – software a také z Opravné položky k pohledávkám z obchodních vztahů, protože vyhodnotila, že jde o trvalý rozdíl, který nebude možné daňově uplatnit.

## 14. MAJETEK A ZÁVAZKY NEVYKÁZANÉ V ROZVAZE

Společnost neměla 31. 12. 2019 majetek a závazky (peněžní a nepeněžní povahy např. soudní spory, zaměstnanecké benefity, bankovní záruky atd.), které nejsou vykázány v rozvaze.

Společnost neměla k 31. 12. 2019 majetek (vyjma postoupených pohledávek za pojišťovacími zprostředkovateli ze smluvních pokut vedených v podrozvaze – viz. bod 5) a závazky (peněžní a nepeněžní povahy např. soudní spory, zaměstnanecké benefity, bankovní záruky atd.), které nejsou vykázány v rozvaze. Společnost má uzavřené smlouvy o podnájmech prostor sloužících k podnikání, výše podnájmu včetně služeb pro rok 2020 činí odhadem 161348 tis. Kč.

## 15. VÝNOSY

Rozpis výnosů společnosti z běžné činnosti (v tis. Kč):

	2019		2018	
	Domácí	Zahraniční	Domácí	Zahraniční
Výnosy z přímých provizí	1456627	0	1338812	0
Výnosy z provizí třetích stran	114400	0	121401	0
Výnosy z nepřímých provizí	1393764	0	1315915	0
Ostatní výnosy z běžné činnosti	61219	0	39421	0
<b>Výnosy celkem</b>	<b>3026010</b>	<b>0</b>	<b>2815549</b>	<b>0</b>

Převážná část výnosů společnosti za rok 2019 i za rok 2018 je soustředěna od 3 hlavních zákazníků a to od společností, které patří do skupiny Generali.

## 16. OSOBNÍ NÁKLADY

Rozpis osobních nákladů (v tis. Kč):

	2019		2018	
	Celkový počet zaměstnanců	Z toho: Členové řídicích, kontrolních správních orgánů	Celkový počet zaměstnanců	Z toho: Členové řídicích, kontrolních správních orgánů
Průměrný počet zaměstnanců	827	3	832	3
Mzdy	420 616	4 964	400 683	1 488
Sociální zabezpečení a zdravotní pojištění	134 941	1 183	127 662	134
Sociální náklady	33 236	0	27 284	0
<b>Osobní náklady celkem</b>	<b>588 793</b>	<b>6 147</b>	<b>555 629</b>	<b>1 622</b>

V roce 2019 a 2018 obdrželi členové řídicích, kontrolních a správních orgánů z důvodu jejich funkce odměny v celkové výši 4 964 tis. Kč a 1 488 tis. Kč. Částka vzniklých či sjednaných penzijních závazků týkajících se bývalých členů těchto orgánů v roce 2019 a 2018 činila 0 tis. Kč a 0 tis. Kč.

## 17. VÝZNAMNÉ POLOŽKY Z VÝKAZU ZISKU A ZTRÁTY

Položka služby představuje především provizní náklady hrazené pojišťovacími zprostředkovatelům, nájemné kancelářských prostor a s ním spojené služby, služby IT a cestovné.

Odměny statutárnímu auditorovi za povinný audit účetní závěrky k 31. 12. 2019 činily 841 tis. Kč vč. DPH, k 31. 12. 2018 činily 777 tis. Kč.

Služby	2019	2018
Náklady na provize	1 770 043	1 636 504
Náklady na provize třetích stran	108 106	115 726
Ostatní provizní náklady	1 513	7 495
Nájemné vč. služeb	161 549	154 372
Služby IT	85 743	86 498
Vedení účetnictví	3 328	3 460
Telefonní poplatky	4 030	4 570
Audit, právní a daňové poradenství	968	1 027
Náklady na reprezentaci	12 558	7 951
Opravy a údržba	2 366	1 791
Cestovní náhrady	12 277	11 717
Ostatní služby	166 078	119 297
<b>Celkem</b>	<b>2 328 559</b>	<b>2 150 408</b>



V ostatních službách jsou zahrnuty zejména sdílené non-IT služby dále pak užívání služebních vozidel, stěhování poboček a marketingové náklady.

Ostatní provozní výnosy a ostatní provozní náklady (v tis. Kč):

	2019	2018
<b>Ostatní provozní výnosy</b>	725	295
<b>Ostatní provozní náklady</b>	7619	6629

Ostatní provozní výnosy tvoří tržby z prodaného dlouhodobého majetku.

Ostatní provozní náklady tvoří provozní rezervy, daně a poplatky a jiné provozní náklady (pojištění odpovědnosti majetku, akreditační zkoušky).

<b>FINANČNÍ VÝNOSY A FINANČNÍ NÁKLADY</b>		
	2019	2018
<b>Výnosové úroky</b>	3416	596
<b>Ostatní finanční náklady</b>	106	203
<b>Celkem</b>	3310	393

Ostatní finanční náklady tvoří bankovní poplatky a haléřové vyrovnání. Výnosové úroky k 31. 12. 2019 představují úroky z termínovaných vkladů a úroky z poskytnutých krátkodobých úvěrů.

## 18. INFORMACE O SPŘÍZNĚNÝCH OSOBÁCH

V roce 2019 a 2018 neobdrželi členové řídících, kontrolních a správních orgánů žádné zálohy, závdavky, zápůjčky, úvěry, přiznané záruky, a jiné výhody a nevlastní žádné akcie/podíly společnosti.

Společnost k 31. 12. 2019 a k 31. 12. 2018 nepřijala žádné zálohy od spřízněných osob.

Společnost poskytla bezúročné zálohy na sdílené služby a vedení účetní agendy ve výši 133 331 tis. Kč v roce 2019 a v roce 2018 ve výši 91 989 tis. Kč

Společnost běžně poskytuje služby spřízněným osobám. V roce 2019 dosáhl tento objem prodeje 2 989 393 tis. Kč a v roce 2018 ve výši 2 782 813 tis. Kč.

Poskytnuté služby spřízněným osobám (v tis. Kč):

Spřízněná osoba	2019	2018
Generali Česká pojišťovna, a.s.	2 925 745	2 713 776
Penzijní společnost ČP a.s.	37 211	36 007
Generali Investments CEE	26 342	33 030
Generali Distribuce a.s.	95	0

Dlouhodobé pohledávky za spřízněnými osobami k 31. 12. 2019 a k 31. 12. 2018 společnost neneviduje.

Krátkodobé pohledávky za spřízněnými osobami k 31. 12. (v tis. Kč):

Spřízněná osoba	Termíny / Lhůty splatnosti	2019	2018
Česká pojišťovna, a.s.	31. 3. 2020	302 555	288 643
Penzijní společnost ČP a.s.	31. 3. 2020	2 800	1
Generali Investments CEE	31. 3. 2020	1 777	95
Generali Shared Services	31. 3. 2020	6 134	0
Generali Distribuce a.s.	31. 3. 2020	314	0
Acredité s.r.o.	31. 3. 2020	27 120	1 800

Společnost nakupuje výrobky a využívá služeb spřízněných osob v rámci běžné obchodní činnosti podniku. V roce 2019 a 2018 činily nákupy 376 096 tis. Kč a 340 875 tis. Kč.

Krátkodobé závazky vůči spřízněným osobám k 31. 12. (v tis. Kč):

Spřízněná osoba	Termíny / Lhůty splatnosti	2019	2018
Česká pojišťovna, a.s.	31. 1. 2020	0	0
Penzijní společnost ČP a.s.	-	294	0
Generali Distribuce a.s.	-	0	4 034
ČP Zdraví a.s.	-	0	9
Generali Investments CEE	-	153	0
Acredité s.r.o.	-	26 771	0

Dlouhodobé závazky vůči spřízněným osobám společnost k 31. 12. 2019 a k 31. 12. 2018 neneviduje.



## 19. POKRAČOVÁNÍ SPOLEČNOSTI S NEOMEZENOU DOBOU TRVÁNÍ

Účetní závěrka k 31. prosinci 2019 byla zpracována za předpokladu, že Společnost bude nadále působit jako podnik s neomezenou dobou trvání.

## 20. VÝZNAMNÉ UDÁLOSTI, KTERÉ NASTALY PO ROZVAHOVÉM DNI

Po rozvahovém dni nedošlo k žádným událostem, které by měly významný dopad na účetní závěrku k 31. prosinci 2019.

Dne 26. 3. 2020 ČP Distribuce a.s. a Generali Distribuce a.s. vyhotovily ve smyslu příslušných ustanovení zákona č. 125/2008 Sb., o přeměnách obchodních společností a družstev (dále jen „Zákon o přeměnách“) projekt fúze sloučením (došlo na obchodní soud 30. 3. 2020, založeno do Sbírký listin 31. 3. 2020). Společnost ČP Distribuce a.s. se v procesu Fúze sloučením nachází v postavení společnosti nástupnické, společnost Generali Distribuce a.s. v postavení zanikající. Rozhodným den Fúze sloučením je ve smyslu ustanovení § 10 odst. 1 Zákona o přeměnách den 1. 1. 2020. V souladu s ustanovením § 176 odst. 1 zákona č. 89/2012 Sb., občanský zákoník se od Rozhodného dne veškerá jednání Zanikající společnosti považují z účetního hlediska za jednání uskutečněná na účet Nástupnické společnosti. Jelikož ode dne vypracování konečných účetních závěrek Generali Distribuce a.s. a ČP Distribuce a.s. do dne vyhotovení projektu fúze neuplynulo více než 6 měsíců, nejsou tyto společnosti povinny sestavit mezitímní účetní závěrky.

V březnu se ocitla ČP Distribuce a.s. stejně jako ostatní společnosti na českém trhu v mimořádné situaci v souvislosti s pandemií covid-19, kdy Vláda ČR v souladu s čl. 5 a 6 ústavního zákona č. 110/1998 Sb., o bezpečnosti České republiky, vyhlásila pro území České republiky z důvodu ohrožení zdraví v souvislosti s prokázáním výskytu koronaviru – covid-19 (označovaný jako SARS CoV-2) na území České republiky nouzový stav od 12. března 2020. Z důvodu mimořádné situace došlo k uzavření obchodních míst Společnosti a obratu k distančnímu sjednávání.

Vedení Společnosti není v současné době schopné spolehlivě kvantifikovat potenciální dopady těchto událostí na Společnost. Jakýkoli negativní vliv, respektive ztráty, zahrne Společnost do účetnictví a účetní závěrky v roce 2020.

Vedení Společnosti zvažilo potenciální dopady covid-19 na své aktivity a podnikání a dospělo k závěru, že nemají významný vliv na předpoklad nepřetržitého trvání podniku. Vzhledem k tomu byla účetní závěrka k 31. 12. 2019 zpracována za předpokladu, že Společnost bude nadále schopna pokračovat ve své činnosti.

## 21. PŘEHLED O ZMĚNÁCH VLASTNÍHO KAPITÁLU (VIZ BOD 9)

V Praze dne 18. 6. 2020



Miroslav Žbel  
předseda představenstva



Ivana Vichrová  
člen představenstva – osoba odpovědná  
za účetnictví a účetní závěrku

## ZPRÁVA NEZÁVISLÉHO AUDITORA

Akcionáři společnosti ČP Distribuce a.s.:

### *Výrok auditora*

Provedli jsme audit přiložené účetní závěrky společnosti ČP Distribuce a.s. („Společnost“) sestavené na základě českých účetních předpisů, která se skládá z rozvahy k 31. prosinci 2019, výkazu zisku a ztráty, přehledu o změnách vlastního kapitálu a přehledu o peněžních tocích za rok končící 31. prosince 2019, a přílohy této účetní závěrky, která obsahuje popis použitých podstatných účetních metod a další vysvětlující informace. Údaje o Společnosti jsou uvedeny v bodě 1 přílohy této účetní závěrky.

Podle našeho názoru přiložená účetní závěrka podává věrný a poctivý obraz aktiv a pasiv Společnosti k 31. prosinci 2019 a nákladů a výnosů a výsledku jejího hospodaření a peněžních toků za rok končící 31. prosince 2019 v souladu s českými účetními předpisy.

### *Základ pro výrok*

Audit jsme provedli v souladu se zákonem o auditorech a standardy Komory auditorů České republiky pro audit, kterými jsou mezinárodní standardy pro audit (ISA) případně doplněné a upravené souvisejícími aplikačními doložkami. Naše odpovědnost stanovená těmito předpisy je podrobněji popsána v oddílu Odpovědnost auditora za audit účetní závěrky. V souladu se zákonem o auditorech a Etickým kodexem přijatým Komorou auditorů České republiky jsme na Společnosti nezávislí a splnili jsme i další etické povinnosti vyplývající z uvedených předpisů. Domníváme se, že důkazní informace, které jsme shromáždili, poskytují dostatečný a vhodný základ pro vyjádření našeho výroku.

### *Jiné skutečnosti*

Přehled o peněžních tocích za rok končící 31. prosince 2018 nebyl auditován.

### *Ostatní informace*

Ostatními informacemi jsou v souladu s § 2 písm. b) zákona o auditorech informace uvedené ve výroční zprávě mimo účetní závěrku a naši zprávu auditora. Za ostatní informace odpovídá představenstvo Společnosti.

Náš výrok k účetní závěrce se k ostatním informacím nevztahuje. Přesto je však součástí našich povinností souvisejících s auditem účetní závěrky seznámení se s ostatními informacemi a posouzení, zda ostatní informace nejsou ve významném (materiálním) nesouladu s účetní závěrkou či našimi znalostmi o účetní jednotce získanými během auditu účetní závěrky nebo zda se jinak tyto informace nejeví jako významně (materiálně) nesprávné.

Na základě provedených postupů, do míry, již dokážeme posoudit, uvádíme, že ostatní informace, které popisují skutečnosti, jež jsou též předmětem zobrazení v účetní závěrce, jsou ve všech významných (materiálních) ohledech v souladu s účetní závěrkou.

Dále jsme povinni uvést, zda na základě poznatků a povědomí o Společnosti, k nimž jsme dospěli při provádění auditu, ostatní informace neobsahují významné (materiální) věcné nesprávnosti. V rámci uvedených postupů jsme v obdržенých ostatních informacích žádné významné (materiální) věcné nesprávnosti nezjistili.



### *Odpovědnost představenstva a dozorčí rady Společnosti za účetní závěrku*

Představenstvo Společnosti odpovídá za sestavení účetní závěrky podávající věrný a poctivý obraz v souladu s českými účetními předpisy, a za takový vnitřní kontrolní systém, který považuje za nezbytný pro sestavení účetní závěrky tak, aby neobsahovala významné (materiální) nesprávnosti způsobené podvodem nebo chybou.

Při sestavování účetní závěrky je představenstvo Společnosti povinno posoudit, zda je Společnost schopna nepřetržitě trvat, a pokud je to relevantní, popsat v příloze účetní závěrky záležitosti týkající se jejího nepřetržitého trvání a použití předpokladu nepřetržitého trvání při sestavení účetní závěrky, s výjimkou případů, kdy představenstvo plánuje zrušení Společnosti nebo ukončení její činnosti, resp. kdy nemá jinou reálnou možnost než tak učinit.

Za dohled nad procesem účetního výkaznictví ve Společnosti odpovídá dozorčí rada.

### *Odpovědnost auditora za audit účetní závěrky*

Naším cílem je získat přiměřenou jistotu, že účetní závěrka jako celek neobsahuje významnou (materiální) nesprávnost způsobenou podvodem nebo chybou a vydat zprávu auditora obsahující náš výrok. Přiměřená míra jistoty je velká míra jistoty, nicméně není zárukou, že audit provedený v souladu s výše uvedenými předpisy ve všech případech v účetní závěrce odhalí případnou existující významnou (materiální) nesprávnost. Nesprávnosti mohou vznikat v důsledku podvodů nebo chyb a považují se za významné (materiální), pokud lze reálně předpokládat, že by jednotlivě nebo v souhrnu mohly ovlivnit ekonomická rozhodnutí, která uživatelé účetní závěrky na jejím základě přijmou.

Při provádění auditu v souladu s výše uvedenými předpisy je naší povinností uplatňovat během celého auditu odborný úsudek a zachovávat profesní skepticismus. Dále je naší povinností:

- Identifikovat a vyhodnotit rizika významné (materiální) nesprávnosti účetní závěrky způsobené podvodem nebo chybou, navrhnout a provést auditorské postupy reagující na tato rizika a získat dostatečné a vhodné důkazní informace, abychom na jejich základě mohli vyjádřit výrok. Riziko, že neodhalíme významnou (materiální) nesprávnost, k níž došlo v důsledku podvodu, je větší než riziko neodhalení významné (materiální) nesprávnosti způsobené chybou, protože součástí podvodu mohou být tajné dohody, falšování, úmyslná opomenutí, nepravdivá prohlášení nebo obcházení vnitřních kontrol.
- Seznámit se s vnitřním kontrolním systémem Společnosti relevantním pro audit v takovém rozsahu, abychom mohli navrhnout auditorské postupy vhodné s ohledem na dané okolnosti, nikoli abychom mohli vyjádřit názor na účinnost jejího vnitřního kontrolního systému.
- Posoudit vhodnost použitých účetních pravidel, přiměřenost provedených účetních odhadů a informace, které v této souvislosti představenstvo Společnosti uvedlo v příloze účetní závěrky.
- Posoudit vhodnost použití předpokladu nepřetržitého trvání při sestavení účetní závěrky představenstvem, a zda s ohledem na shromážděné důkazní informace existuje významná (materiální) nejistota vyplývající z událostí nebo podmínek, které mohou významně zpochybnit schopnost Společnosti nepřetržitě trvat. Jestliže dojdeme k závěru, že taková významná (materiální) nejistota existuje, je naší povinností upozornit v naší zprávě na informace uvedené v této souvislosti v příloze účetní závěrky, a pokud tyto informace nejsou dostatečné, vyjádřit modifikovaný výrok. Naše závěry týkající se schopnosti Společnosti nepřetržitě trvat vycházejí z důkazních informací, které jsme získali do data naší zprávy. Nicméně budoucí události nebo podmínky mohou vést k tomu, že Společnost ztratí schopnost nepřetržitě trvat.
- Vyhodnotit celkovou prezentaci, členění a obsah účetní závěrky, včetně přílohy, a dále to, zda účetní závěrka zobrazuje podkladové transakce a události způsobem, který vede k věrnému zobrazení.

Naší povinností je informovat dozorčí radu mimo jiné o plánovaném rozsahu a načasování auditu a o významných zjištěních, která jsme v jeho průběhu učinili, včetně zjištěných významných nedostatků ve vnitřním kontrolním systému.

Ernst & Young Audit, s.r.o.  
evidenční č. 401



Iveta Sobolová, statutární auditor  
evidenční č. 2328



Tomáš Němec  
partner

18. června 2020  
Praha, Česká republika